



통화금융통계

보도자료

2024년 5월 22일 전북 2024 - 32호

이 자료는 5월 23일 조간부터 취급하여
주십시오. 단, 통신/방송/인터넷 매체는
5월 22일 12:00 이후부터 취급 가능

제 목 : 2024년 3월중 전북지역 금융기관 여수신 동향

— 붙임 참조 —

문의처 : 전북본부 기획조사팀 조사역 김영주, 조사역 김혜인

Tel : (063) 250-4092, 4086 Fax : (063) 250-4099 E-mail : jeonbuk@bok.or.kr

“한국은행 전북본부 보도자료는 인터넷(<http://www.bok.or.kr>)에서 지역본부-전북본부로 접속)에도 수록되어 있습니다.”



한국은행 전북본부

(붙임)

2024년 3월중 전북지역 금융기관 여수신 동향

2024. 5

한국은행 전북본부

< 요약 >

1. 여신

- 2024.3월중 전북지역 금융기관 여신은 감소폭 확대
(24.2월 -2,123억원 → 3월 -3,668억원)
 - 기관별로는 예금은행(+1,311억원 → -462억원)은 감소 전환되었으며 비은행예금취급기관(-3,435억원 → -3,206억원)은 감소폭 축소
 - 차입주체별로는 기업대출(-709억원 → -242억원)은 감소폭이 축소된 반면 가계대출(-1,442억원 → -3,442억원)은 감소폭이 확대

2. 수신

- 2024.3월중 전북지역 금융기관 수신은 증가폭 확대
(24.2월 +9,868억원 → 3월 +15,335억원)
 - 기관별로는 예금은행(+6,367억원 → +10,444억원)과 비은행예금취급기관(+3,501억원 → +4,891억원) 모두 증가폭 확대

금융기관 여수신 증감¹⁾

(억원, %)

	2023년				2024년			
	3월	1~3월	2월	3월 ^P	1~3월 ^P	3월말잔액 ^P		
총 여신	-3,055	-5,948	-2,123	-3,668	-6,419	697,765	<100.0>	
· 예금은행	-1,667	-2,907	1,311	-462	2,043	353,660	<50.7>	
· 비은행예금취급기관	-1,388	-3,042	-3,435	-3,206	-8,461	344,105	<49.3>	
· 기업대출	814	2,240	-709	-242	-1,221	399,322	<57.2>	
· 가계대출	-3,756	-7,966	-1,442	-3,442	-5,337	258,176	<37.0>	
· 공공·기타대출	-112	-222	27	16	139	40,267	<5.8>	
총 수신	4,275	20,209	9,868	15,335	24,077	1,094,847	<100.0>	
· 예금은행	3,869	25,184	6,367	10,444	13,658	514,712	<47.0>	
· 비은행예금취급기관	406	-4,975	3,501	4,891	10,419	580,135	<53.0>	

주: 1) 기간중 말잔기준 증감. < > 내는 구성비

I 금융기관 여신

(예금은행)

□ 2024.3월중 예금은행 여신은 감소 전환

(24.2월 +1,311억원 → 3월 -462억원)

- 기업대출(+1,020억원→+1,542억원)은 대기업의 감소폭이 축소되고 중소기업의 증가폭이 늘어나면서 증가폭 확대
- 가계대출(+257억원 → -2,062억원)은 주택담보대출이 감소 전환되고 기타대출의 감소폭이 확대되면서 감소 전환

예금은행 여신 증감¹⁾

(억원, %)

		2023년		2024년				
		3월	1~3월	2월	3월 ^P	1~3월 ^P	3월말잔액 ^P	
예 금 은 행 여 신		-1,667	-2,907	1,311	-462	2,043	353,660	<100.0>
차 입 주 체 별	기 업 대 출	-41	486	1,020	1,542	2,840	237,397	<67.1>
	대 기 업	-593	-699	-444	-76	-695	18,758	<5.3>
	중 소 기 업	553	1,185	1,464	1,617	3,535	218,638	<61.8>
	가 계 대 출	-1,597	-3,405	257	-2,062	-1,074	110,650	<31.3>
	(주택담보대출) ²⁾	-797	-1,211	560	-929	558	69,392	<19.6>
	(기 타 대 출) ³⁾	-800	-2,194	-304	-1,133	-1,632	41,257	<11.7>
	공 공 · 기 타 대 출	-29	12	34	59	276	5,614	<1.6>
자 금 별	금 융 자 금	-1,463	-2,687	1,113	-351	1,973	337,523	<95.4>
	(할 인 어 음)	-26	-151	-7	45	-32	461	<0.1>
	(당 좌 대 출)	28	52	-14	-12	12	132	<0.0>
	(일 반 자 금)	-1,205	-3,423	288	-88	1,023	243,183	<68.8>
	재 정 자 금	-204	-220	198	-111	69	16,137	<4.6>
용 도 별	시 설 자 금	296	-196	728	984	2,099	121,923	<34.5>
	운 전 자 금	-1,963	-2,711	583	-1,446	-56	231,737	<65.5>

주 : 1) 기간중 말잔기준 증감. < > 내는 구성비

2) 전세자금대출, 이주비·중도금대출 등 주택담보로 취급되지 않은 주택관련대출을 포함

3) 신용대출(마이너스통장대출 포함), 상업용부동산(상가·오피스텔 등)담보대출, 기타대출(예·적금담보대출, 주식담보대출 등) 등으로 구성

(비은행예금취급기관)

□ 2024.3월중 비은행예금취급기관 여신은 감소폭 축소

(24.2월 -3,435억원 → 3월 -3,206억원)

○ 기관별로는 상호저축은행(-217억원 → +48억원) 및 상호금융(-718억원 → +211억원) 등이 증가 전환되었으며 신용협동조합(-480억원 → -322억원)은 감소폭 축소

○ 차입주체별로는 기업대출(-1,729억원 → -1,784억원)은 감소폭이 확대된 반면 가계대출(-1,699억원 → -1,379억원)은 감소폭 축소

비은행예금취급기관 여신 증감¹⁾

(억원, %)

		2023년			2024년			
		3월	1~3월	2월	3월 ^P	1~3월 ^P	3월말잔액 ^P	
비은행예금취급기관 여신		-1,388	-3,042	-3,435	-3,206	-8,461	344,105	<100.0>
기관별	신탁회사 ²⁾	-115	-361	-3	-6	-17	188	<0.1>
	상호저축은행	-19	-20	-217	48	-968	2,900	<0.8>
	신용협동조합	108	495	-480	-322	-946	72,171	<21.0>
	상호금융	-511	-1,611	-718	211	-136	179,214	<52.1>
	새마을금고	-543	-1,277	-1,154	-3,268	-5,709	86,401	<25.1>
	기타 ³⁾	-308	-267	-863	131	-686	3,232	<0.9>
차입주체별	기업대출	855	1,753	-1,729	-1,784	-4,061	161,926	<47.1>
	대기업	-229	-73	-920	14	-734	4,705	<1.4>
	중소기업	1,083	1,826	-810	-1,798	-3,327	157,220	<45.7>
	가계대출	-2,159	-4,561	-1,699	-1,379	-4,263	147,526	<42.9>
	(주택담보대출)	-517	-797	-725	-659	-1,522	53,768	<15.6>
	(기타대출)	-1,643	-3,764	-974	-720	-2,741	93,759	<27.2>
	공공·기타대출	-83	-234	-7	-43	-137	34,653	<10.1>

주 : 1) 기간중 말잔기준 증감. < > 내는 구성비

2) 은행 및 증권·보험사의 신탁계정

3) 수출입은행, 우체국예금

Ⅱ 금융기관 수신

(예금은행)

□ 2024.3월중 예금은행 수신은 증가폭 확대
(24.2월 +6,367억원 → 3월 +10,444억원)

○ 예금(+5,664억원 → +9,791억원)은 저축성예금의 증가폭이 축소되었으나 요구불예금이 증가로 전환되면서 증가폭 확대

○ 시장성수신(+702억원 → +653억원)은 증가폭 축소

□ 2024.3월말 예금은행 예대율은 68.4%로 전월보다 1.4%p 하락
(24.2월 69.8% → 3월 68.4%)

예금은행 수신 증감¹⁾ 및 예대율

(억원, %)

	2023년			2024년			
	3월	1~3월	2월	3월 ^P	1~3월 ^P	3월말잔액 ^P	
예금은행수신	3,869	25,184	6,367	10,444	13,658	514,712	<100.0>
▪ 예금	4,459	28,454	5,664	9,791	12,206	493,803	<95.9>
요구불예금	559	9,697	-169	5,934	12,208	77,903	<15.1>
(보통예금)	3,711	8,693	-2,000	4,771	10,025	60,917	<11.8>
(공금예금)	-3,346	776	1,848	457	1,658	10,111	<2.0>
(별단예금)	62	53	-8	441	280	6,158	<1.2>
저축성예금	3,900	18,757	5,834	3,857	-2	415,901	<80.8>
(정기예금)	2,388	6,814	8,016	1,901	10,822	306,306	<59.5>
(정기적금)	373	876	-3,242	-428	-3,433	7,656	<1.5>
(저축예금)	1,543	-163	3,242	969	4,487	61,866	<12.0>
(기업자유예금)	199	12,221	-2,136	1,394	-11,798	37,730	<7.3>
▪ 시장성수신	-590	-3,270	702	653	1,452	20,908	<4.1>
양도성예금증서(CD)	-1,029	-4,152	178	1	179	9,634	<1.9>
금융채	437	881	525	652	1,274	11,268	<2.2>
환매조건부채권(RP)	0	0	-5	0	-4	0	<0.0>
매출어음	2	1	3	-1	3	6	<0.0>
예금은행 예대율 ²⁾	73.6		69.8	68.4			

주 : 1) 기간중 말잔기준 증감. < > 내는 구성비

2) 금융자금대출금/원화예수금(요구불예금+저축성예금)

(비은행예금취급기관)

□ 2024.3월중 비은행예금취급기관 수신은 증가폭 확대
(24.2월 +3,501억원 → 3월 +4,891억원)

○ 상호금융(+267억원 → +3,380억원) 및 신용협동조합(+677억원 → +889억원)은 증가폭이 확대되었으며 신탁회사(-581억원 → +127억원)는 증가 전환

○ 우체국예금(+1,335억원 → -534억원)은 감소 전환

비은행예금취급기관 수신 증감¹⁾

(억원, %)

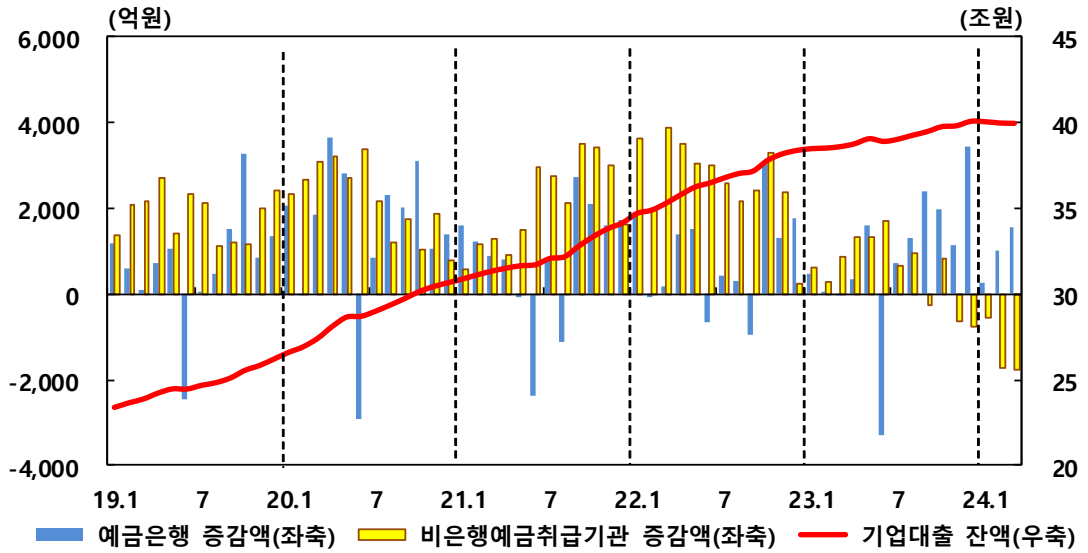
	2023년			2024년			
	3월	1~3월	2월	3월 ^P	1~3월 ^P	3월말잔액 ^P	
비은행예금취급기관 수신	406	-4,975	3,501	4,891	10,419	580,135	<100.0>
▪ 자산운용회사 ²⁾	299	-161	793	551	1,378	20,048	<3.5>
M M F	433	155	543	451	952	5,086	<0.9>
주식형	26	34	49	-85	-36	5,486	<0.9>
채권형	-153	-269	62	138	104	2,092	<0.4>
혼합형	30	142	120	-12	245	3,580	<0.6>
신종펀드	-37	-224	20	58	113	3,804	<0.7>
▪ 신탁회사	327	-267	-581	127	156	55,628	<9.6>
▪ 상호저축은행	253	141	65	-183	-815	4,138	<0.7>
▪ 신용협동조합	-181	3,228	677	889	1,287	90,110	<15.5>
▪ 상호금융	1,921	2,483	267	3,380	2,441	233,779	<40.3>
▪ 새마을금고	-1,124	3,213	945	662	1,340	115,395	<19.9>
▪ 우체국예금	-1,089	-13,612	1,335	-534	4,632	61,036	<10.5>

주 : 1) 기간중 말잔기준 증감. < > 내는 구성비
2) 은행, 증권, 생보사의 펀드 판매분 포함

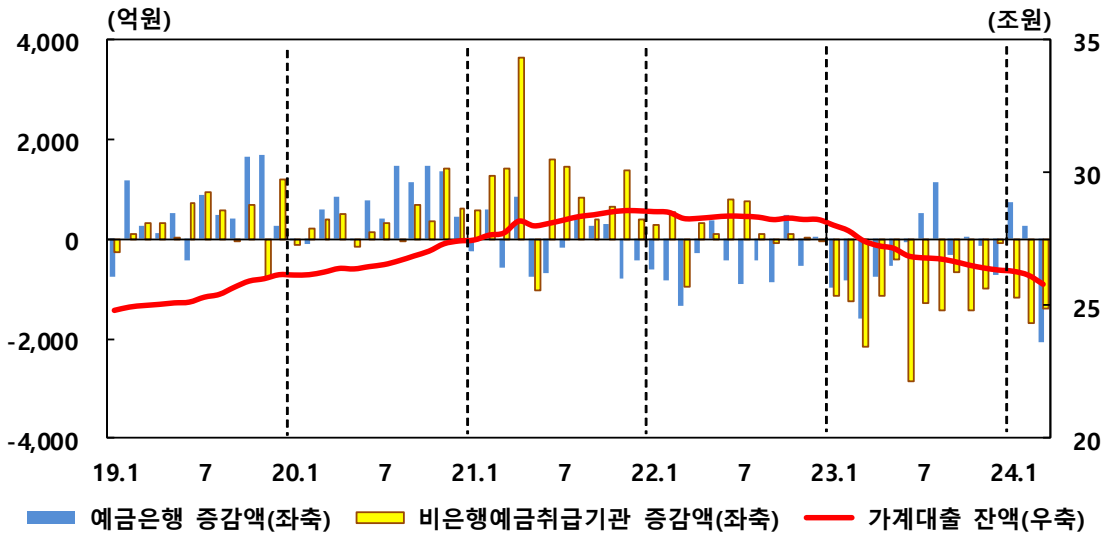
<참고 1>

금융기관 기업 및 가계대출 증감 추이

< 기업대출 증감 >



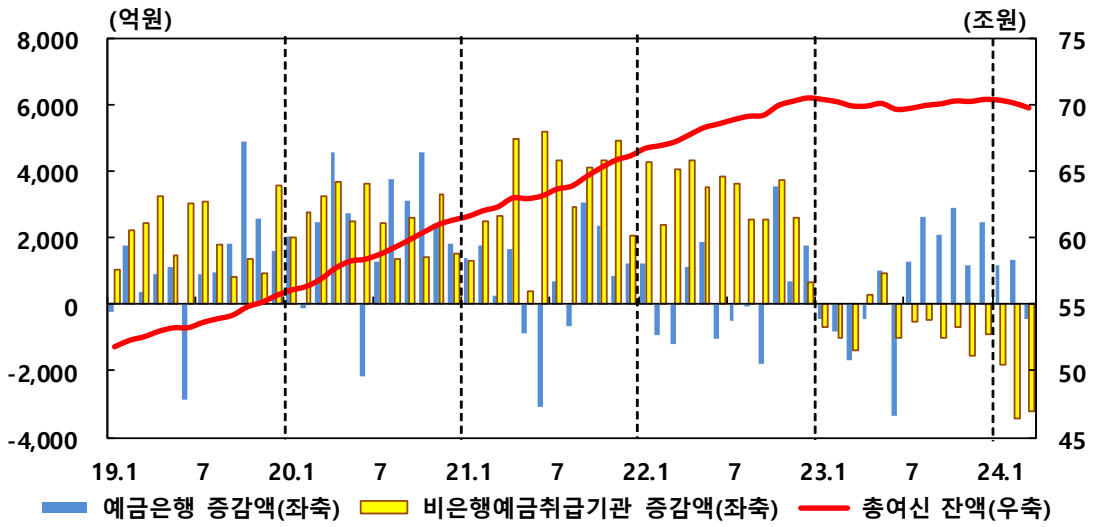
< 가계대출 증감 >



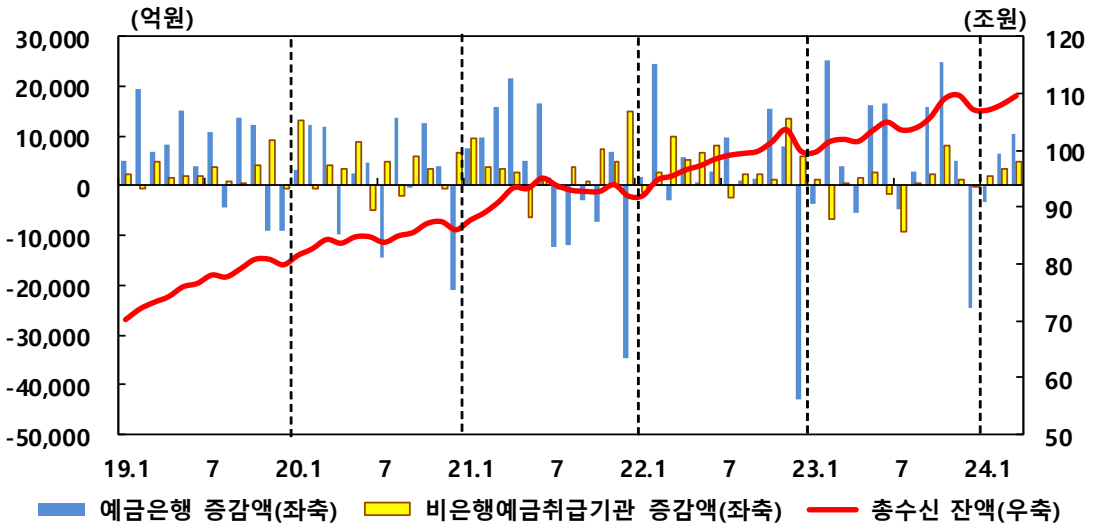
<참고 2>

금융기관 여수신 증감 추이

< 여신 증감 >



< 수신 증감 >



<참고 3>

금융기관 여수신 동향

1. 여신 동향

(억원)

	말잔기준 월중 증감액										
	2023년								2024년		
	5월	6월	7월	8월	9월	10월	11월	12월	1월	2월	3월 ^P
총 여신	1,967	-4,396	799	2,147	1,118	2,219	-386	1,532	-627	-2,123	-3,668
예금은행여신	1,012	-3,376	1,309	2,624	2,099	2,877	1,164	2,448	1,193	1,311	-462
기업대출	1,585	-3,290	700	1,313	2,372	1,986	1,118	3,421	278	1,020	1,542
대기업	399	-260	-35	-172	340	144	-220	819	-176	-444	-76
중소기업	1,186	-3,029	735	1,485	2,032	1,842	1,338	2,602	454	1,464	1,617
가계대출	-526	-64	535	1,138	-315	53	-121	-737	732	257	-2,062
주택담보대출	-690	507	648	1,063	451	75	64	-40	927	560	-929
공공·기타대출	-46	-22	74	173	42	838	167	-236	184	34	59
비은행예금취급기관여신	955	-1,020	-510	-477	-981	-657	-1,550	-915	-1,821	-3,435	-3,206
신탁회사	-47	-1	-7	-5	0	4	3	2	-8	-3	-6
상호저축은행	-96	-100	-175	-97	-134	-144	-97	-88	-799	-217	48
신용협동조합	259	314	93	119	78	-85	-297	116	-144	-480	-322
상호금융	1,187	756	624	565	133	374	57	220	371	-718	211
새마을금고	-488	-1,774	-1,188	-1,463	-665	-901	-462	-445	-1,287	-1,154	-3,268
우체국및수출입은행	140	-215	143	404	-393	95	-753	-721	46	-863	131
기업대출	1,340	1,707	653	954	-254	836	-624	-768	-548	-1,729	-1,784
대기업	167	-250	199	269	-388	-119	-743	-504	171	-920	14
중소기업	1,172	1,958	455	685	133	954	118	-263	-719	-810	-1,798
가계대출	-407	-2,835	-1,275	-1,424	-677	-1,418	-986	-91	-1,185	-1,699	-1,379
주택담보대출	269	-1,065	-719	-836	9	-576	217	788	-137	-725	-659
공공·기타대출	22	107	112	-8	-50	-75	60	-57	-87	-7	-43

2. 수신 동향

(억원, %)

	말잔기준 월중 증감액										
	2023년								2024년		
	5월	6월	7월	8월	9월	10월	11월	12월	1월	2월	3월 ^P
총 수 신	18,691	15,039	-13,698	3,357	18,090	33,000	6,240	-24,751	-1,125	9,868	15,335
예 금 은 행 수 신	16,111	16,684	-4,632	2,949	15,798	24,891	4,901	-24,713	-3,152	6,367	10,444
예 금	18,047	15,625	-4,473	2,829	7,480	24,952	4,703	-24,803	-3,249	5,664	9,791
요 구 불 예 금	-692	6,978	-10,136	-3,495	1,842	653	4,547	-8,709	6,443	-169	5,934
저 축 성 예 금	18,739	8,647	5,663	6,325	5,638	24,299	156	-16,094	-9,693	5,834	3,857
시 장 성 수 신	-1,936	1,059	-159	120	8,319	-62	197	90	97	702	653
양 도 성 예 금 증 서	-2,049	1,037	0	4	8,349	3	0	9	0	178	1
금 용 채	114	26	-158	116	-33	-65	198	82	97	525	652
환 매 조 건 부 채 권	5	0	0	0	0	0	0	0	0	-5	0
매 출 어 음	-6	-4	-1	0	3	1	0	-1	0	3	-1
예 금 은 행 예 대 율	71.8	68.7	69.6	69.7	69.0	66.1	65.7	69.7	70.4	69.8	68.4
비은행예금취급기관수신	2,580	-1,645	-9,066	408	2,291	8,109	1,339	-38	2,027	3,501	4,891
자 산 운 용 회 사	21	-861	-149	-79	-444	1,222	-134	-630	34	793	551
M M F	-395	-371	85	202	-460	1,048	-299	-596	-42	543	451
주 식 형	-10	-50	-48	-111	-31	16	15	-37	0	49	-85
채 권 형	452	-405	-103	-184	136	172	361	-132	-96	62	138
혼 합 형	-11	-40	-79	44	-9	2	-106	99	137	120	-12
신 종 편 드	-16	6	-3	-30	-81	-16	-105	36	34	20	58
신 탁 회 사	126	275	89	257	-46	69	437	860	611	-581	127
상 호 저 축 은 행	-86	-191	-117	-107	-95	-56	-352	-327	-696	65	-183
신 용 협 동 조 합	-580	349	1,015	7	451	-35	-1,789	-433	-279	677	889
상 호 금 용	-1,040	2,637	1,361	1,430	2,042	388	224	1,504	-1,206	267	3,380
새 마 을 금 고	-1,015	-84	-8,457	-163	1,376	2,681	657	-395	-267	945	662
우 체 국 예 금	5,153	-3,770	-2,808	-938	-993	3,841	2,295	-617	3,830	1,335	-534