

# 보도자료

2024년 8월 8일 전북 2024 - 46호

이 자료는 8월 9일 조간부터 취급하여  
주십시오. 단, 통신/방송/인터넷 매체는  
8월 8일 12:00 이후부터 취급 가능

## 제 목 : 최근 전북지역 실물경제 동향

“자세한 내용은 <붙임> 참조”

※ 본 자료는 한국은행 전북본부가 매월 유관기관(통계청, 국토교통부 등) 발표 자료를 바탕으로 전북지역 경제동향을 종합한 자료입니다.

문의처 : 전북본부 기획조사팀 과장 정원석, 조사역 이솔빈

Tel : 250-4082, 4083 Fax : 250-4099 E-mail : jeonbuk@bok.or.kr

“한국은행 전북본부 보도자료는 인터넷(<http://www.bok.or.kr>)에서 지역본부-전북본부로 접속)에도 수록되어 있습니다.”



한국은행 전북본부

# 최근 전북지역 실물경제 동향

2024. 8.

한국은행 전북본부

# 차 례

< 요약 >

1. 제조업 생산 .....	1
2. 수 요	
(1) 민간소비 .....	3
(2) 건설투자 .....	4
(3) 설비투자 .....	5
(4) 수 출 입 .....	6
3. 고 용 .....	7
4. 물 가	
(1) 소비자물가 .....	8
(2) 주택가격 .....	9
5. 경제심리지표 .....	10

## 요 약

- **(제조업 생산)** 2024.6월중 전북지역 제조업 생산은 자동차, 기타 기계·장비 등을 중심으로 전년동월대비 4.5% 감소
  - 계절조정지수 기준으로는 전월대비 2.0% 감소
- **(수 요)** 6월중 대형소매점 판매는 전년동월대비 2.1% 감소하였고 승용차 신규등록대수는 20.9% 감소
  - 건축착공면적은 전년동월대비 2.0% 감소하였고 건축허가면적은 76.7% 감소
- **(수 출)** 6월중 수출은 5.9억달러로 동제품, 건설광산기계 등을 중심으로 전년동월대비 3.4% 감소
- **(고 용)** 6월중 취업자 수는 100.5만명으로 전년동월대비 1.2만명 증가
  - 고용률(2023.6월 63.9% → 2024.6월 64.9%, +1.0%p)은 전년동월대비 상승하고 실업률(2023.6월 2.6% → 2024.6월 2.4%, -0.2%p)은 하락

### 전북지역 실물경제 관련 지표<sup>1)</sup>

(전년동기대비, %)

		2021	2022	2023	2024				
					1분기	2분기	4월	5월	6월
생산	제조업 생산	7.5	3.2	-6.2	-3.8	-2.4	0.3	-2.8	-4.5
	(계절조정 증감률 <sup>1)</sup> )				(1.7)	(3.9)	(11.9)	(-2.9)	(-2.0)
수요	대형소매점 판매	1.9	-2.3	1.9	1.7	-4.6	-9.5	-2.0	-2.1
	승용차 신규등록대수	-14.5	-7.4	18.3	-15.3	-11.9	-12.0	-1.5	-20.9
	건축착공면적	3.4	-15.0	-31.7	-24.3	3.7	37.8	-37.7	-2.0
	건축허가면적	4.0	5.5	-26.1	-53.2	-56.0	-64.6	74.7	-76.7
수출	수출액(억달러)	78.2	82.2	70.5	16.8	17.0	5.7	5.4	5.9
	증감률	33.8	5.1	-14.2	-10.4	-13.1	-18.1	-16.7	-3.4
고용	취업자 수(천명) <sup>2)</sup>	953	968	983	971	1,004	998	1,010	1,005
	증감(천명)	20	16	15	17	14	18	13	12
	고용률(%)	61.2	62.2	63.3	62.6	64.8	64.4	65.2	64.9
	실업률(%)	2.2	2.4	2.5	2.5	2.5	2.6	2.6	2.4

주: 1) ( ) 내는 계절조정지수 전기대비 증감률

2) 연간, 분기는 기간 중 월평균

자료: 통계청, 국토교통부, 한국무역통계진흥원

- **(물 가)** 2024.7월중 소비자물가는 전년동월대비 2.7% 상승
  - 한편 6월중 주택매매가격은 0.1% 상승하고 전세가격은 전월 수준을 유지(0.0%)

### 전북지역 물가 관련 지표

(전년동기대비, %)

		2021	2022	2023	2024					
					1분기	2분기	4월	5월	6월	7월
물가	소비자물가	2.6	5.3	3.3	2.9	2.8	3.0	2.8	2.5	2.7
	주택매매가격 <sup>1)</sup>	5.3	0.4	-2.4	-0.2	0.2	0.0	0.1	0.1	0.1
	주택전세가격 <sup>1)</sup>	3.7	-0.05	-2.8	0.3	0.3	0.1	0.1	0.0	0.0

주: 1) 전월(전기말월)대비 증감률, “..”는 미공표수치

자료: 통계청, 한국부동산원

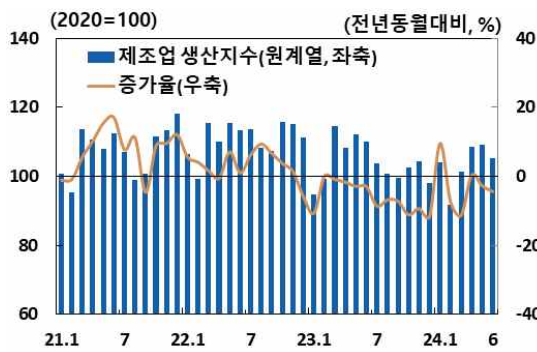
# 1 제조업 생산

□ 2024.6월중 전북지역 제조업 생산은 전년동월대비 4.5% 감소\*  
(5월 -2.8% → 6월 -4.5%)

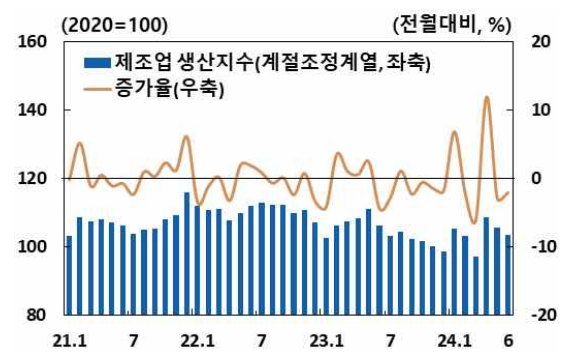
\* 계절조정 생산지수는 전월대비 2.0% 감소  
(5월 -2.9% → 6월 -2.0%)

○ 자동차(-10.3%), 기타 기계·장비(-24.0%), 1차금속(-16.3%) 등에 주로 기인

## 제조업 생산



자료: 통계청



자료: 통계청

## 제조업 생산지수 추이<sup>1)</sup>

(전년동기대비, %)

	가중치 <sup>2)</sup>	2021	2022	2023	2024				
					1분기	2분기 <sup>P</sup>	4월	5월 <sup>P</sup>	6월 <sup>P</sup>
■ 생 산	<100.0>	7.5	3.2	-6.2	-3.8	-2.4	0.3	-2.8	-4.5
[ 전 국 ]	8.8	0.9	0.9	6.2	5.0	6.7	4.4	3.9	
(식료품)	<18.4>	-1.5	3.7	-6.8	4.0	4.7	12.4	5.5	-3.1
(화학제품)	<17.3>	-1.5	-4.3	-7.0	-4.1	9.9	-1.1	7.4	26.7
(자동차)	<15.5>	16.8	16.2	0.8	2.1	-3.4	2.2	-1.7	-10.3
(1차금속)	<7.5>	30.7	-4.0	-12.0	-22.5	-20.6	-19.4	-25.7	-16.3
(기타 기계·장비)	<5.9>	44.9	8.2	-14.7	-14.7	-11.5	2.1	-11.5	-24.0
(비금속광물)	<5.6>	11.8	-12.3	-9.4	0.2	0.4	4.3	0.6	-3.5
(음료)	<4.7>	-2.3	13.6	6.1	-18.3	-15.3	-30.3	4.5	-17.3
(펄프·종이)	<4.4>	13.6	1.7	-8.5	-3.9	-1.5	6.5	-0.8	-9.8
(금속가공제품)	<3.6>	-17.6	-0.6	0.9	-19.9	-16.0	-27.1	-1.8	-17.7
(전기장비)	<3.4>	3.5	-16.8	-20.7	-2.9	-0.6	-6.0	0.3	4.6

주: 1) 2020=100, ( ) 내는 계절조정지수 전기대비 증감률

2) < > 내는 전북지역 광공업생산지수 가중치(2020년, 제조업 기준)

자료: 통계청

□ 제조업 출하는 전년동월대비 7.3% 감소\*

(5월 -4.0% → 6월 -7.3%)

\* 계절조정 출하지수는 전월대비 0.6% 감소

(5월 -1.2% → 6월 -0.6%)

□ 제조업 재고는 전년동월대비 0.5% 증가\*

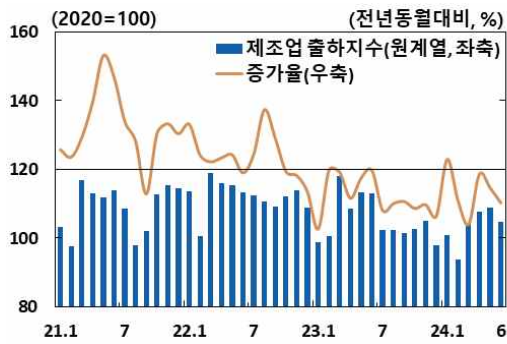
(5월 -2.2% → 6월 +0.5%)

\* 계절조정 재고지수는 전월대비 1.5% 증가

(5월 -3.1% → 6월 +1.5%)

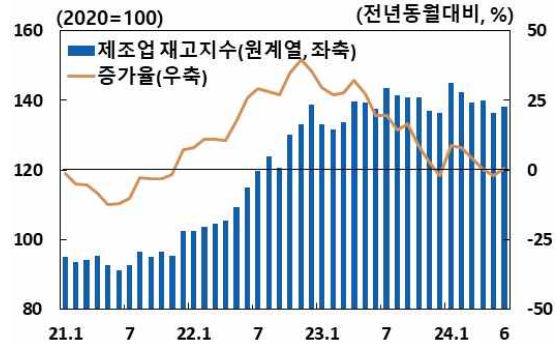
□ 재고율(재고/출하 비율)은 131.0%로 전월(128.4%)대비 2.6%p 증가

### 제조업 출하



자료: 통계청

### 제조업 재고



자료: 통계청

### 제조업 출하·재고지수 추이<sup>1)</sup>

(전년동기대비, %)

	2021	2022	2023	2024				
				1분기	2분기 <sup>p</sup>	4월	5월 <sup>p</sup>	6월 <sup>p</sup>
■ 출 하	9.0	2.8	-6.0	-5.9 (-0.8)	-4.1 (4.0)	-1.0 (7.0)	-4.0 (-1.2)	<b>-7.3</b> <b>(-0.6)</b>
■ 재 고	7.5	35.5	-1.8	4.3 (1.6)	0.5 (-3.8)	0.1 (-2.2)	-2.2 (-3.1)	<b>0.5</b> <b>(1.5)</b>
■ 재 고 율 <sup>2)</sup>	93.9	123.8	129.3	140.5	130.0	130.8	128.4	<b>131.0</b>

주: 1) ( ) 내는 계절조정지수 전기대비 증감률

2) 계절조정 재고지수 / 계절조정 출하지수 × 100, 연간은 원지수 기준

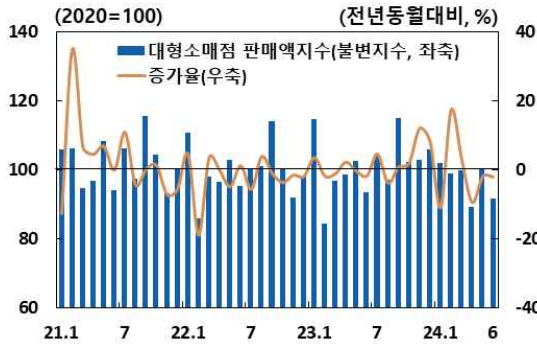
자료: 통계청

## 2 수 요

### (1) 민간소비

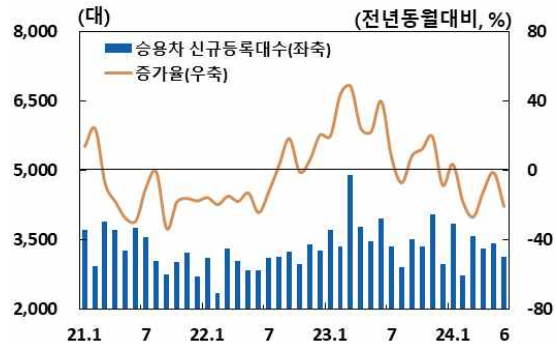
- 2024.6월중 대형소매점 판매는 전년동월대비 2.1% 감소  
(5월 -2.0% → 6월 -2.1%)
  - 대형마트 판매는 전년동월대비 1.6% 감소  
(5월 +1.1% → 6월 -1.6%)
- 승용차 신규등록대수는 전년동월대비 20.9% 감소  
(5월 -1.5% → 6월 -20.9%)

**대형소매점 판매**



자료: 통계청

**승용차 신규등록대수**



자료: 국토교통부

### 민간소비 추이

(%, 천대)

	2021	2022	2023	2024				
				1분기	2분기 <sup>p</sup>	4월	5월 <sup>p</sup>	6월 <sup>p</sup>
■ 대형소매점 판매액지수 <sup>1)</sup>	101.9	99.6	101.5	100.3	93.7	89.2	100.4	91.6
(증 감 륜) <sup>2)</sup>	(1.9)	(-2.3)	(1.9)	(1.7)	(-4.6)	(-9.5)	(-2.0)	(-2.1)
□ 대형마트 판매액지수 <sup>1)</sup>	95.6	90.2	91.9	90.8	83.9	79.2	89.3	83.2
(증 감 륜) <sup>2)</sup>	(-4.4)	(-5.6)	(1.9)	(0.6)	(-2.7)	(-7.4)	(1.1)	(-1.6)
■ 승용차 신규등록대수 <sup>3)</sup>	39.6	36.7	43.4	10.2	9.9	3.3	3.4	3.1
(증 감 륜) <sup>2)</sup>	(-14.5)	(-7.4)	(18.3)	(-15.3)	(-11.9)	(-12.0)	(-1.5)	(-20.9)

주: 1) 불변지수, 2020=100 2) 전년동기대비 3) 승용차 신규등록대수는 확정치  
자료: 통계청, 국토교통부

## (2) 건설투자

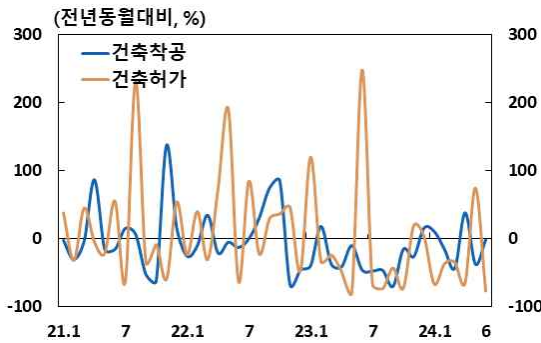
□ 2024.6월중 건축착공면적은 전년동월대비 2.0% 감소  
(5월 -37.7% → 6월 -2.0%)

○ 건축허가면적은 전년동월대비 76.7% 감소  
(5월 +74.7% → 6월 -76.7%)

□ 2024.6월말 기준 미분양주택 수는 3,187호로 전월(3,148호)대비 39호 증가

○ 준공 후 미분양주택 수는 198호로 전월(201호)대비 3호 감소

### 건축착공 및 허가 증가율



자료: 국토교통부

### 미분양 주택



자료: 국토교통부

## 건설투자 추이

(전년동기대비, %)

	2021	2022	2023	2024				
				1분기	2분기	4월	5월	6월
■ 건축착공	3.4	-15.0	-31.7	-24.3	3.7	37.8	-37.7	-2.0
(면적, 천㎡)	(5,076)	(4,316)	(2,947)	(546)	(765)	(451)	(153)	(161)
주거용	48.2	-18.7	-33.2	-67.2	-5.8	39.0	-81.7	132.6
상업용	-3.5	20.0	-40.7	-26.7	8.8	11.3	34.3	-18.4
공업용	-17.6	15.7	-12.0	23.5	27.9	262.0	-6.7	-47.9
■ 건축허가	4.0	5.5	-26.1	-53.2	-56.0	-64.6	74.7	-76.7
(면적, 천㎡)	(6,011)	(6,341)	(4,688)	(680)	(680)	(145)	(312)	(223)
주거용	37.2	31.8	-37.9	-74.8	-79.1	-88.5	288.3	-91.9
상업용	25.9	-10.1	-31.2	-12.1	-0.3	-13.1	26.2	-6.7
공업용	-3.9	28.7	-15.5	-1.1	9.5	-8.8	80.2	-15.3
■ 미분양주택(호) <sup>1)</sup>	133	2,520	3,075	3,259	3,187	3,219	3,148	3,187
준공후 미분양(호) <sup>1)</sup>	102	85	150	156	198	174	201	198

주: 1) 기말 기준  
자료: 국토교통부

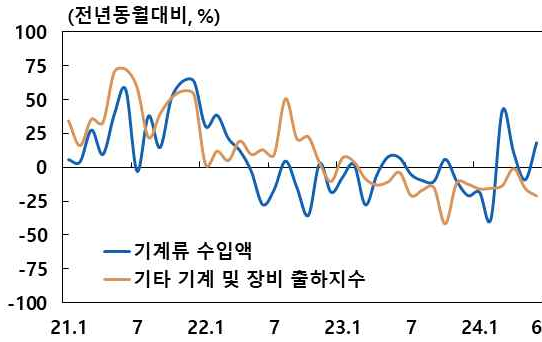


### (3) 설비투자

□ 2024.6월중 기계류 수입액은 89.6백만달러로 전년동월대비 17.9% 증가 (5월 -9.5% → 6월 +17.9%)

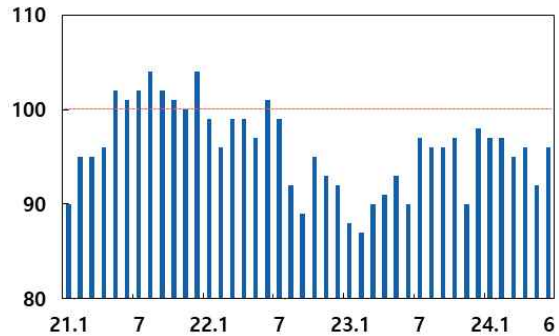
□ 제조업 설비투자실행 BSI는 96으로 전월(92)대비 4p 상승

**기계류 수입액<sup>1)</sup> 및  
기타 기계·장비 출하지수 증가율**



주: 1) MTI 7(기계류) 기준  
자료: 한국무역통계진흥원, 통계청

**제조업 설비투자실행 BSI<sup>1)</sup>**



주: 1) 당초계획대비 「수정증액」 응답업체 구성비 (%) - 당초계획대비 「수정감액」 응답업체 구성비(%) + 100  
자료: 한국은행 전북본부

### 설비투자 추이<sup>1)</sup>

(백만달러, %)

	2021	2022	2023	2024				6월
				1분기	2분기	4월	5월	
■ 기계류 수입액 <sup>2)</sup>	893.7	876.8	813.5	220.9	248.9	90.3	69.0	<b>89.6</b>
(증 감 륜)	(26.8)	(-1.9)	(-7.2)	(-8.7)	(6.3)	(10.3)	(-9.5)	<b>(17.9)</b>
■ 제조업 설비투자실행 BSI <sup>3)</sup>	99	96	93	96	95	96	92	<b>96</b>
■ 기타 기계·장비 출하지수 <sup>4)</sup>	144.2	161.4	141.3	134.8	133	146.6	123.2	<b>129.3</b>
(증 감 륜)	(44.2)	(11.9)	(-12.5)	(-15.0)	(-12.8)	(-0.9)	(-15.6)	<b>(-21.1)</b>

주: 1) ( ) 내는 전년동기대비 증감률

2) MTI 7(기계류) 기준

3) 당초계획대비 「수정증액」 응답업체 구성비(%) - 당초계획대비 「수정감액」 응답업체 구성비(%) + 100

4) 2020 = 100

자료: 한국무역통계진흥원, 한국은행 전북본부, 통계청

#### (4) 수출입

- 2024.6월중 수출(통관기준)은 5.9억달러로 전년동월대비 3.4% 감소  
(5월 -16.7% → 6월 -3.4%)
  - 동제품(-55.4%), 건설광산기계(-43.0%), 자동차(-31.2%) 등이 주로 감소
- 수입(통관기준)은 4.7억달러로 전년동월대비 1.0% 증가  
(5월 -7.1% → 6월 +1.0%)
- 무역수지(통관기준)는 1.2억달러 흑자

#### 수출입 추이<sup>1)</sup>

(백만달러, %)

	<비중 <sup>2)</sup> >	2021	2022	2023	2024				6월
					1분기	2분기	4월	5월	
■ 수 출	<100.0>	7,819	8,219	7,051	1,684	1,703	571	541	591
		(33.8)	(5.1)	(-14.2)	(-10.4)	(-13.1)	(-18.1)	(-16.7)	(-3.4)
농약및의약품	<9.3>	535	701	652	149	213	80	75	58
		(61.8)	(31.1)	(-7.0)	(0.6)	(-5.8)	(2.9)	(-14.3)	(-4.5)
자동차	<8.8>	499	530	623	150	126	44	41	40
		(24.1)	(6.2)	(17.6)	(-2.1)	(-23.4)	(-31.4)	(-0.0)	(-31.2)
건설광산기계	<8.4>	478	573	591	115	100	35	29	36
		(23.0)	(19.9)	(3.1)	(-37.9)	(-41.1)	(-30.4)	(-48.4)	(-43.0)
동제품	<7.7>	674	722	541	87	81	31	26	25
		(64.2)	(7.1)	(-25.1)	(-38.8)	(-47.5)	(-32.0)	(-52.3)	(-55.4)
합성수지	<6.3>	663	603	445	125	120	43	40	36
		(55.2)	(-9.0)	(-26.2)	(3.4)	(12.2)	(12.4)	(16.8)	(7.1)
농기계	<6.1>	447	581	431	103	94	34	29	32
		(49.7)	(30.1)	(-25.9)	(-10.0)	(-17.1)	(-5.7)	(-28.5)	(-16.1)
■ 수 입	<100.0>	6,100	6,498	5,495	1,361	1,397	475	450	472
		(27.8)	(6.5)	(-15.4)	(-10.0)	(-3.5)	(-4.4)	(-7.1)	(1.0)
1차산품	<25.8>	1,351	1,719	1,420	291	323	107	107	108
		(33.6)	(27.2)	(-17.4)	(-26.1)	(-9.6)	(-10.7)	(-14.6)	(-2.6)
중간재	<54.0>	3,580	3,537	2,969	784	801	272	262	266
		(35.9)	(-1.2)	(-16.0)	(-1.1)	(1.7)	(6.9)	(-1.0)	(-0.5)
자본재	<11.0>	673	720	602	145	152	50	43	58
		(-0.4)	(7.0)	(-16.4)	(-26.7)	(-9.1)	(-12.0)	(-24.2)	(10.2)
소비재등 <sup>3)</sup>	<9.2>	496	523	504	140	122	46	38	39
		(10.5)	(5.4)	(-3.7)	(11.2)	(-11.4)	(-30.0)	(0.3)	(10.5)
무 역 수 지 <sup>4)</sup>		1,718	1,721	1,556	323	306	95	91	119

주: 1) ( ) 내는 전년동기대비 증감률

2) < > 내는 2023년중 해당 품목의 수출(입)액이 전체 수출(입)액에서 차지하는 비중

3) 소비재 및 기타(군경용 제품 등) 포함

4) 수출액 - 수입액

자료: 한국무역통계진흥원

### 3 고용

□ 2024.6월중 취업자 수는 100.5만명으로 전년동월대비 1.2만명 증가  
(5월 +1.3만명 → 6월 +1.2만명)

○ 산업별로 농림어업(-1.6만명), 건설업(-0.2만명), 전기·운수·통신·금융(-0.1만명)은 감소한 반면, 사업·개인·공공서비스(+2.7만명), 도소매·음식숙박업(+0.3만명), 제조업(+0.1만명)은 증가

○ 종사상 지위별로 임금근로자(+1.9만명)는 상용근로자(+1.2만명)와 임시근로자(+1.8만명)를 중심으로 증가한 반면, 비임금근로자(-0.7만명)는 무급가족종사자(-1.2만명)를 중심으로 감소

□ 고용률(2023.6월 63.9% → 2024.6월 64.9%, +1.0%p)은 전년동월대비 상승하고 실업률(2023.6월 2.6% → 2024.6월 2.4%, -0.2%p)은 하락

#### 고용 추이<sup>1)</sup>

(천명, %)

	<비중 <sup>3)</sup> >	2021	2022	2023	2024				
					1분기	2분기	4월	5월	6월
■ 취업자 수 <sup>2)</sup>	<100.0>	953	968	983	971	1,004	998	1,010	<b>1,005</b>
		(20)	(16)	(15)	(17)	(14)	(18)	(13)	(12)
농림어업	<16.9>	(-10)	(3)	(-6)	(-7)	(-13)	(-8)	(-16)	(-16)
제조업	<13.0>	(-3)	(-1)	(9)	(5)	(-0)	(0)	(-2)	(1)
건설업	<7.0>	(-1)	(-4)	(2)	(4)	(-3)	(-4)	(-3)	(-2)
도소매음식숙박업	<16.5>	(22)	(9)	(-17)	(-18)	(-2)	(-10)	(-1)	(3)
사업개인공공서비스	<38.5>	(10)	(24)	(19)	(24)	(30)	(33)	(32)	(27)
전기운수통신금융	<7.5>	(3)	(-15)	(8)	(10)	(3)	(7)	(2)	(-1)
임금근로자	<34.1>	(17)	(11)	(16)	(14)	(21)	(21)	(21)	(19)
상용근로자		(20)	(6)	(18)	(7)	(13)	(12)	(15)	(12)
임시근로자		(7)	(11)	(-8)	(8)	(16)	(17)	(13)	(18)
일용근로자		(-9)	(-7)	(6)	(-1)	(-8)	(-7)	(-7)	(-11)
비임금근로자	<65.9>	(3)	(5)	(-1)	(3)	(-6)	(-4)	(-8)	(-7)
자영업자		(6)	(1)	(1)	(10)	(3)	(1)	(3)	(5)
무급가족종사자		(-3)	(4)	(-2)	(-8)	(-9)	(-5)	(-11)	(-12)
■ 고용률 <sup>4)</sup>		61.2	62.2	63.3	62.6	64.8	64.4	65.2	<b>64.9</b>
■ 실업자 수 <sup>2)</sup>		21	24	25	25	26	26	27	<b>25</b>
■ 실업률 <sup>5)</sup>		2.2	2.4	2.5	2.5	2.5	2.6	2.6	<b>2.4</b>
[ 전 국 ]		3.7	2.9	2.7	3.3	2.9	3.0	3.0	<b>2.9</b>
■ 15세이상인구 <sup>2)</sup>		1,555	1,556	1,553	1,551	1,550	1,550	1,549	<b>1,549</b>
■ 경제활동인구 <sup>2)</sup>		974	992	1,008	996	1,030	1,024	1,037	<b>1,030</b>
■ 경제활동참가율 <sup>6)</sup>		62.6	63.7	64.9	64.2	66.5	66.1	66.9	<b>66.5</b>

주: 1) ( ) 내는 전년동기대비 증감

2) 분기, 연간은 기간 중 월 평균

3) 2023년 기준

4) 취업자 / 15세이상인구 × 100

5) 실업자 / 경제활동인구 × 100

6) 경제활동인구 / 15세이상인구 × 100

자료: 통계청

## 4 물가

### (1) 소비자물가

□ 2024.7월중 소비자물가지수는 전년동월대비 2.7% 상승  
(6월 +2.5% → 7월 +2.7%)

○ 상품은 석유류를 중심으로 2.9% 상승하였으며, 서비스는 개인서비스를 중심으로 2.5% 상승

□ 생활물가는 전년동월대비 3.1% 상승(6월 +2.9% → 7월 +3.1%)

#### 소비자물가 상승률 추이<sup>1)</sup>

(전년동기대비, %)

	<가중치 <sup>2)</sup> >	2021	2022	2023	2024				
					1분기	2분기	5월	6월	7월
■ 총 지 수	<1000>	2.6	5.3	3.3	2.9	2.8	2.8	2.5	2.7
					(0.7)	(0.3)	(0.1)	(-0.3)	(0.2)
[ 전 국 ]		2.5	5.1	3.6	3.0	2.7	2.7	2.4	2.6
					(0.7)	(0.3)	(0.1)	(-0.2)	(0.3)
• 상 품	<506.3>	3.2	6.8	3.8	3.5	3.3	3.3	2.9	2.9
					(0.4)	(-0.0)	(-0.1)	(-0.6)	(-0.0)
농축수산물	<88.0>	8.2	2.8	4.8	10.3	8.1	7.8	6.5	5.2
					(3.8)	(-3.0)	(-1.1)	(-1.4)	(1.0)
공업제품	<379.1>	2.6	7.3	2.0	1.8	2.3	2.3	2.3	2.8
					(-0.4)	(0.7)	(0.1)	(-0.4)	(0.5)
(석유류)	<67.2>	15.7	23.7	-10.9	-2.3	2.7	2.9	4.5	7.3
전기·수도·가스	<39.2>	-2.2	11.8	19.0	4.7	2.4	2.4	0.3	0.0
					(0.0)	(0.0)	(0.0)	(0.0)	(-6.1)
• 서비스	<493.7>	1.9	3.6	2.8	2.2	2.2	2.3	2.2	2.5
					(0.9)	(0.6)	(0.2)	(0.0)	(0.5)
공공서비스	<120.6>	1.4	1.4	0.2	0.7	1.4	1.4	1.5	1.4
개인서비스	<311.1>	2.4	5.1	4.3	3.2	2.9	3.0	2.9	3.3
■ 생활 물 가		3.4	6.3	3.6	3.3	3.2	3.1	2.9	3.1
					(0.6)	(0.3)	(-0.1)	(-0.3)	(0.1)
[ 전 국 ]		3.2	6.0	3.9	3.6	3.2	3.1	2.8	3.0
					(0.7)	(0.2)	(-0.1)	(-0.2)	(0.1)

주: 1) 2020=100, ( ) 내는 전기대비 상승률

2) 2022년 전북지역 가계의 월평균 소비지출액에서 각 품목의 소비지출액이 차지하는 비중을 1,000분비로 산출

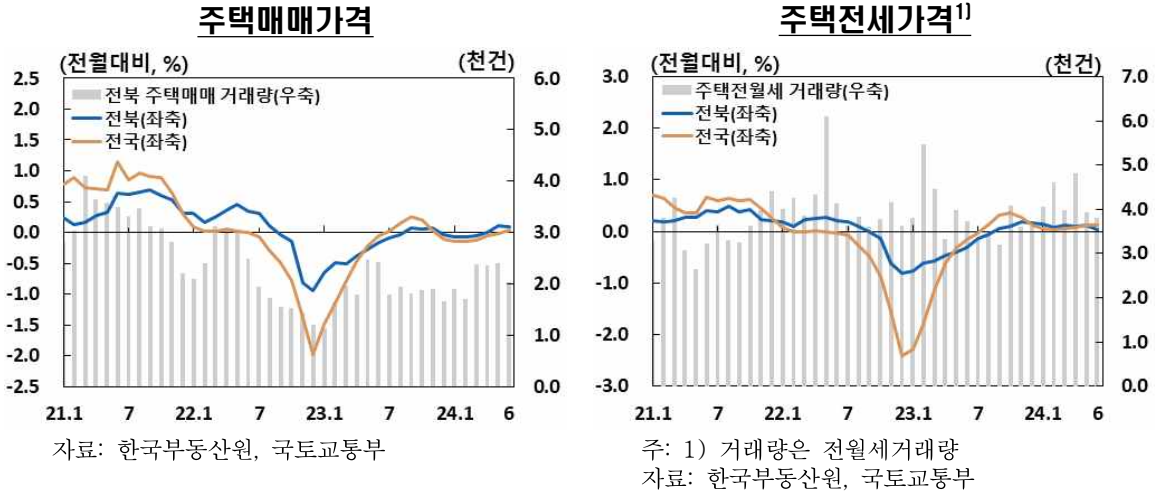
자료: 통계청

## (2) 주택가격

□ 2024.6월중 주택매매가격은 전월 대비 0.1% 상승하고 전세가격은 전월 수준을 유지(0.0%)

○ 주택매매가격을 지역별로 보면 익산과 군산이 하락하고 전주는 상승

□ 주택매매거래량은 전월대비 15.4% 감소하고 전월세거래량도 3.1% 감소



### 주택가격 상승률<sup>1)</sup> 및 주택거래량 추이

	2021	2022	2023	(전월(전기말월)대비, %)				
				2024		4월	5월	6월
	1분기	2분기						
■ 매매가격	5.3	0.4	-2.4	-0.2	0.2	0.0	0.1	0.1
[ 전국 ]	9.9	-4.7	-3.6	-0.4	-0.0	-0.1	-0.02	0.04
( 전주 )	7.6	0.0	-2.2	-0.1	0.9	0.2	0.4	0.4
( 익 산 )	2.2	0.2	-3.6	-0.5	-0.8	-0.3	-0.3	-0.2
( 군 산 )	8.3	-0.2	-5.0	-0.4	-0.6	-0.3	-0.2	-0.2
■ 전세가격	3.7	-0.0	-2.8	0.3	0.3	0.1	0.1	0.0
[ 전국 ]	6.5	-5.6	-5.1	0.1	0.3	0.1	0.1	0.1
( 전주 )	6.6	-0.9	-3.3	1.1	0.9	0.4	0.3	0.2
( 익 산 )	1.3	0.3	-2.2	-0.5	-0.5	-0.1	-0.2	-0.2
( 군 산 )	6.2	1.6	-6.3	-0.2	-0.3	-0.1	-0.1	-0.1
■ 주택매매거래량 <sup>2)</sup>	38,702	25,598	22,434	5,993	6,778	2,356	2,395	2,027
( 증감률 <sup>3)</sup> )	(-6.7)	(-33.9)	(-12.4)	(9.8)	(13.1)	(-1.3)	(1.7)	(-15.4)
■ 주택전월세거래량 <sup>2)</sup>	42,509	49,288	46,036	12,663	12,552	4,827	3,924	3,801
( 증감률 <sup>3)</sup> )	(4.2)	(15.9)	(-6.6)	(11.4)	(-0.9)	(21.1)	(-18.7)	(-3.1)

주: 1) 한국부동산원의 표본채설계에 따라 2021.7월부터 가격조사일이 월중에서 월말로 변경

2) 해당 기간의 거래량 3) 전기대비

자료: 한국부동산원, 국토교통부

## 5 경제심리지표

### <기업심리지수>

- 2024.7월 전북지역 제조업 기업심리지수(CBSI\*)는 94.6으로 전월(96.2)보다 1.6p 하락
  - 8월 전망 CBSI는 89.5로 전월(92.5)대비 3.0p 하락
- 2024.7월 전북지역 비제조업 기업심리지수는 91.5로 전월(95.1)보다 3.6p 하락
  - 8월 전망 CBSI는 88.7로 전월(92.1)대비 3.4p 하락

\* CBSI(Composite Business Sentiment Index)

: 기업경기실사지수(BSI)중 주요지수(제조업 5개, 비제조업 4개)를 이용하여 산출한 심리지표로서 장기평균치(2003년 1월 ~ 2023년 12월)를 기준값 100으로 하여 100보다 크면 장기평균보다 낙관적임을, 100보다 작으면 비관적임을 의미

#### 기업심리지수<sup>1)2)</sup> 추이

	23.11월	12월	24.1월	2월	3월	4월	5월	6월	7월	8월	전월대비
제조업	94.4 (96.8)	90.6 (89.0)	91.9 (90.6)	98.2 (91.4)	97.4 (96.9)	100.1 (97.6)	105.8 (98.7)	96.2 (99.5)	94.6 (92.5)	.. (89.5)	-1.6 (-3.0)
비제조업	85.0 (96.5)	89.6 (84.2)	86.4 (86.7)	84.8 (84.5)	101.9 (91.8)	101.5 (98.9)	95.0 (98.4)	95.1 (88.9)	91.5 (92.1)	.. (88.7)	-3.6 (-3.4)

주: 1) ( ) 내는 전월에 조사된 해당월 전망치

2) 2003~2023년중 장기평균치를 기준값 100으로 하여 100보다 크면 장기평균보다 낙관적임을, 100보다 작으면 비관적임을 의미

### <소비자심리지수>

- 2024.7월 전북지역 소비자심리지수(CCSI\*)는 97.5로 전월(97.3)보다 0.2p 상승
  - 소비지출전망, 현재경기판단은 전월보다 상승한 반면 가계수입전망, 생활형편전망은 전월보다 하락

\* CCSI(Composite Consumer Sentiment Index)

: 소비자동향지수(CSI) 중 6개 주요지수를 이용하여 산출한 심리지표로서 장기평균치(2003년 1월 ~ 2023년 12월)를 기준값 100으로 하여 100보다 크면 장기평균보다 낙관적임을, 100보다 작으면 비관적임을 의미

#### 소비자심리지수<sup>1)</sup> 추이

	23.10월	11월	12월	24.1월	2월	3월	4월	5월	6월	7월	전월대비
소비자심리지수	91.8	93.8	95.1	96.5	95.5	94.1	94.7	93.2	97.3	97.5	+0.2

주: 1) 2003~2023년중 장기평균치를 기준값 100으로 하여 100보다 크면 장기평균보다 낙관적임을, 100보다 작으면 비관적임을 의미