



2024년 7월 25일

보도자료

이 자료는 배포시부터 취급하여 주십시오.

제 목 : 2024년 5월중 제주지역 금융기관 여·수신 동향

- 2024년 5월중 제주지역 금융기관 여신은 1,469억원 증가하여 전월대비(+2,053억원) **증가**
 - 금융기관별로는 **예금은행**은 전월에 이어 **증가**, **비은행금융기관**은 **감소**로 전환
 - 차입주체별로 보면 **기업대출**은 **증가폭 축소**, **가계대출**은 **증가 전환**
- 2024년 5월중 제주지역 금융기관 수신은 601억원 감소하여 전월대비(+2조 9,714억원) **감소**로 전환

제주지역 금융기관 여·수신¹⁾

(기간중 증감, 억원)

		2023년					2024년					
		연간	5월	1~5월	3월	4월	5월	1~5월	5월말 잔액			
여	신	합	계	8,613	1,421	1,567	-301	2,053	1,469	960	394,143	
금융 기관	예	금	은	행	3,978	708	-1,000	-841	1,348	1,649	1,781	221,682
	비	은	행	금	4,634	714	2,567	540	705	-180	-821	172,461
차입 ²⁾ 주체	기	업	대	출	14,104	1,736	7,484	-5	1,596	869	1,282	203,995
	가	계	대	출	-9,838	-483	-6,570	-1,200	-149	122	-2,762	156,047
수	신	합	계	3,717	-6,714	3,275	-9,058	29,714	-601	36,649	408,394	

주 : 1) 잠정치이므로 추후 수정될 수 있음

2) '공공및기타자금대출' 제외

- 자세한 내용은 "<붙임>" 참조 -

문의처 : 기획금융팀 과장 송창훈, 조사역 강경숙

Tel : (064)720-2508 Fax : (064)720-2521 E-mail : jeju@bok.or.kr

"한국은행 제주본부 보도자료는 인터넷(<http://www.bok.or.kr/jeju>)에도 수록되어 있습니다."

『제주사회로부터 신뢰받는 지역 중앙은행』



한국은행 제주본부

I 금융기관 여신

◆ 2024년 5월말 제주지역 금융기관의 여신 잔액은 39조 4,143억원으로 전월대비 증가(4월 +2,053억원 → 5월 +1,469억원)

□ (금융기관별) 예금은행(+1,348억원 → +1,649억원)은 전월에 이어 증가한 반면, 비은행금융기관(+705억원 → -180억원)은 감소로 전환

○ 예금은행 여신은 운전자금*(+811억원 → +874억원) 및 시설자금**(+537억원 → +775억원) 모두 전월에 이어 증가

* 가계가 빌린 자금과 기업을 운영하는데 필요한 원재료비, 인건비, 판매비 등의 자금

** 제품생산에 필요한 공장건물의 신증축과 기계, 기구 및 설비의 구입설치에 소요되는 자금

○ 비은행금융기관 여신은 새마을금고(+364억원 → +172억원) 등 대부분 금융기관이 늘었지만, 신용협동조합(+294억원 → -393억원)이 줄면서 감소로 전환

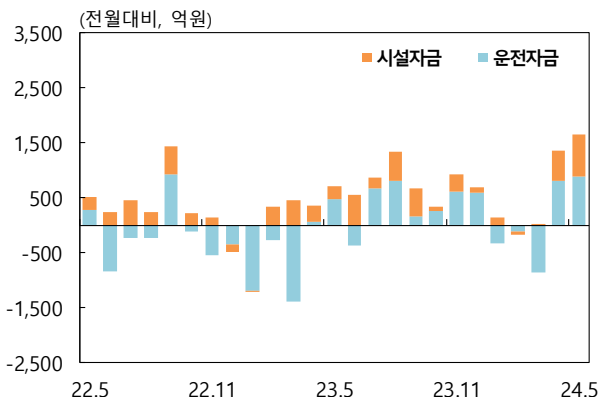
금융기관별 여신

(기간중 증감, 억원, %)

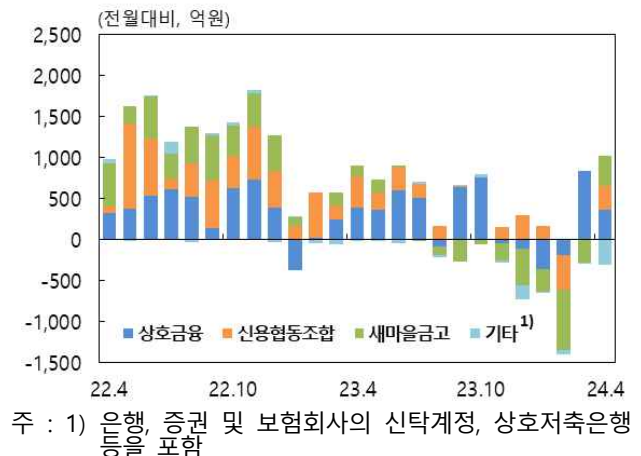
	2023년			2024년				
	연간	5월	1~5월	3월	4월	5월	1~5월	5월말 잔액 ¹⁾
여신합계	8,613	1,421	1,567	-301	2,053	1,469	960	394,143 (2.1)
예금은행	3,978	708	-1,000	-841	1,348	1,649	1,781	221,682 (3.1)
비은행금융기관	4,634	714	2,567	540	705	-180	-821	172,461 (0.7)

주 : 1) ()내는 전년동월대비 잔액증감률(%)

예금은행 여신 증감(용도별)



비은행금융기관 여신 증감(기관별)



□ (차입주체별) 기업대출(+1,596억원 → +869억원)은 증가폭 축소, 가계대출(-149억원 → +122억원)은 증가 전환

○ 가계대출은 주택담보대출(+401억원→ +558억원)은 증가폭이 확대되고, 기타가계대출*(-550억원→ -436억원)은 감소폭 축소

* 주택담보대출을 제외한 신용대출 및 예·적금담보대출 등

— 전년동월대비로는 가계대출 잔액이 3.7% 감소(23.5월 16.2조원 → 24.5월 15.6조원)

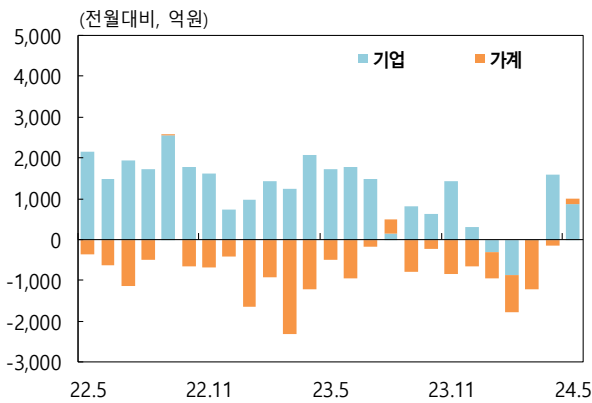
차입주체별 여신

(기간중 증감, 억원, %)

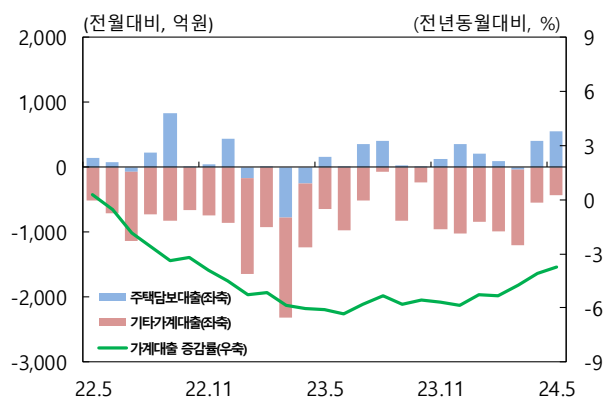
	2023년			2024년					5월말 잔액 ¹⁾	
	연간	5월	1~5월	3월	4월	5월	1~5월			
여신합계 ²⁾	8,613	1,421	1,567	-301	2,053	1,469	960	394,143	(2.1)	
기업대출	14,104	1,736	7,484	-5	1,596	869	1,282	203,995	(4.0)	
가계대출	-9,838	-483	-6,570	-1,200	-149	122	-2,762	156,047	(-3.7)	
주택담보대출	293	163	-1,004	-38	401	558	1,216	57,882	(4.5)	
기타가계대출	-10,131	-646	-5,566	-1,162	-550	-436	-3,978	98,164	(-8.0)	

주 : 1) ()내는 전년동월대비 잔액증감률(%)
2) 기업대출 및 가계대출 외 '공공및기타자금대출' 포함

여신 증감(차입주체별)



가계대출 증감(부문별)



II 금융기관 수신

◆ 2024년 5월말 제주지역 금융기관의 수신 잔액은 **40조 8,394억원**으로 **소폭 감소**로 전환(4월 +2조 9,714억원 → 5월 -601억원)

□ (예금은행) 저축성예금을 중심으로 줄면서 감소로 전환(+3조 1,176억원 → -1,528억원)

○ 요구불예금(-548억원 → +791억원)은 공공예금(+98억원 → +1,327억원)을 중심으로 늘면서 증가로 전환

○ 저축성예금(+3조 1,986억원 → -1,987억원)은 기업자유예금(+3조 1,925억원 → -2,000억원)을 중심으로 줄면서* 감소로 전환

* 일부 기관의 자금예치 등 일시적 요인에 기인

○ 시장성예금(-261억원 → -333억원)은 양도성예금증서(+150억원 → -345억원)을 중심으로 줄면서 전월에 이어 감소

□ (비은행금융기관) 상호금융(-539억원 → -460억원), 신용협동조합(-24억원 → -224억원)을 제외하고 신탁회사(-426억원 → +972억원) 등 대부분 비은행금융기관의 수신이 늘면서 증가로 전환(-1,462억원 → +928억원)

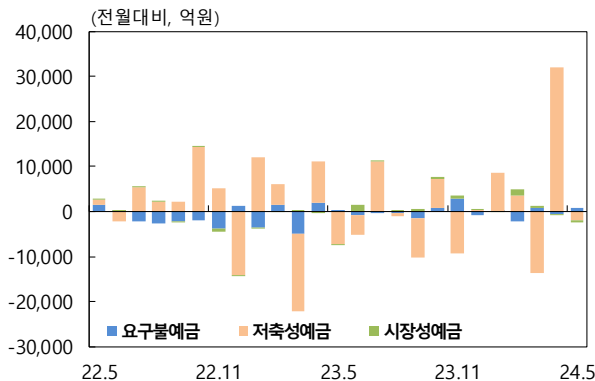
금융기관별 수신

(기간중 증감, 억원, %)

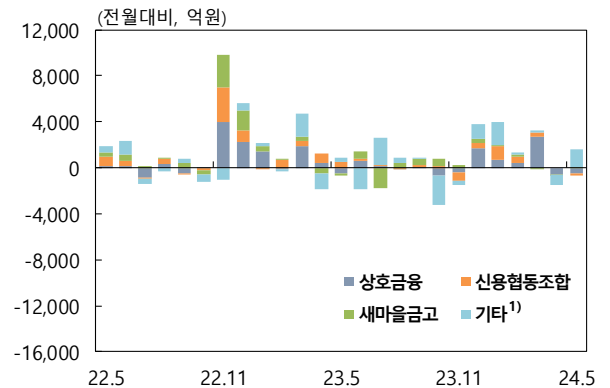
	2023년			2024년				
	연간	5월	1~5월	3월	4월	5월	1~5월	5월말 잔액 ¹⁾
수신합계	3,717	-6,714	3,275	-9,058	29,714	-601	36,649	408,394 (10.0)
예금은행	-5,178	-6,920	-3,528	-12,262	31,176	-1,528	28,703	156,637 (20.9)
비은행금융기관	8,895	206	6,803	3,205	-1,462	928	7,947	251,756 (4.2)

주 : 1) ()내는 전년동월대비 잔액증감률(%)

예금은행 수신 증감



비은행금융기관 수신 증감



주 : 1) 은행, 증권 및 보험회사의 신탁계정, 상호저축은행 등을 포함

Ⅲ 예금은행 연체율*

* 2022년 4월부터 「제주지역 예금은행 연체율」 동향을 등 보도자료에 추가하여 수록하고 있으며, 관련 시계열 정보는 한국은행 경제통계시스템(ecos.bok.or.kr)에서 확인 가능

◆ 2024년 5월말 제주지역 예금은행의 연체율(1개월 이상 원리금 연체기준)은 **0.86%**로 전월대비 **0.02%p** 상승

□ 기업대출 연체율은 0.93%로 전월대비 0.13%p 상승

□ 가계대출 연체율은 0.84%로 전월대비 0.13%p 하락

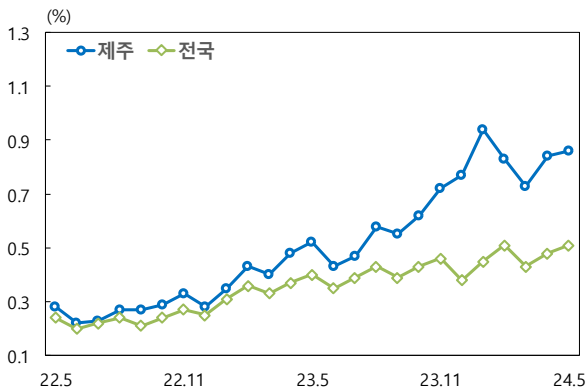
제주지역 예금은행 연체율¹⁾

(%, %p)

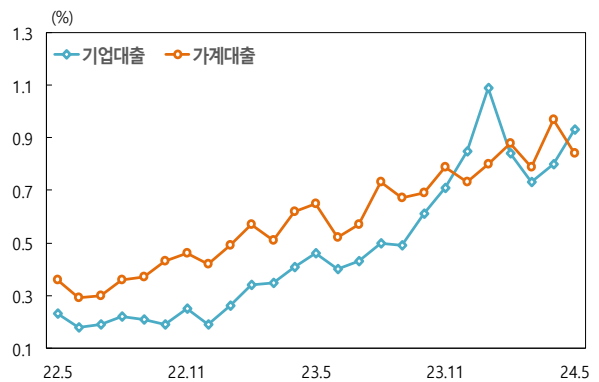
	2023년		2024년				전월대비 (B-A)
	연평균	5월	3월	4월(A)	5월(B)		
예금은행 연체율	0.53	0.52	0.73	0.84	0.86	0.02	
<참고> 전국	0.38	0.40	0.43	0.48	0.51	0.03	
기업대출	0.48	0.46	0.73	0.80	0.93	0.13	
가계대출	0.63	0.65	0.79	0.97	0.84	-0.13	
주택담보대출	0.22	0.19	0.26	0.38	0.28	-0.10	

주 : 1) 연체율 = 원화연체대출금/원화대출금(1개월 이상 원리금 연체기준, 은행 고유계정(은행간대여금 제외) 및 신탁계정의 원화대출금 중 채권채무재조정 반영 후의 대출금)

예금은행 연체율(제주, 전국)



예금은행 연체율(차입주체별)



<참 고 >

금융기관 여신¹⁾²⁾

(기간중 증감, 억원)

	2023년			2024년				
	연간	5월	1~5월	3월	4월	5월	1~5월	5월말 잔액
여신합계(A+B)	8,613	1,421	1,567	-301	2,053	1,469	960	394,143
■ 기업대출	14,104	1,736	7,484	-5	1,596	869	1,282	203,995
■ 가계대출	-9,838	-483	-6,570	-1,200	-149	122	-2,762	156,047
주택담보대출	293	163	-1,004	-38	401	558	1,216	57,882
기타가계대출 ³⁾	-10,131	-646	-5,566	-1,162	-550	-436	-3,978	98,164
예금은행(A)	3,978	708	-1,000	-841	1,348	1,649	1,781	221,682
<차입주체별>								
■ 기업대출	7,289	839	2,679	-436	757	1,101	1,213	125,824
대기업	-1,149	-439	-1,068	20	-26	-196	-132	2,048
중소기업	8,437	1,277	3,747	-456	783	1,297	1,345	123,776
■ 가계대출	-3,191	-96	-3,130	-416	501	511	395	88,012
주택담보대출	1,581	188	-517	163	605	636	2,076	42,389
기타가계대출 ³⁾	-4,772	-283	-2,612	-579	-104	-125	-1,681	45,623
■ 공공및기타자금대출	-119	-36	-549	11	90	37	173	7,846
<자금별>								
■ 금융자금	3,916	669	-977	-795	1,622	1,574	2,170	216,352
(할인어음)	-6	-6	3	-1	0	7	8	43
(당좌대출)	-1	-1	-2	3	-2	0	6	19
(일반자금)	-199	139	-1,994	-242	917	231	318	168,346
■ 재정자금	63	39	-22	-46	-274	76	-390	5,330
<용도별>								
■ 시설자금	3,549	242	1,314	25	537	775	1,407	53,204
■ 운전자금	429	466	-2,314	-867	811	874	373	168,478
비은행금융기관⁴⁾(B)	4,634	714	2,567	540	705	-180	-821	172,461
<차입주체별>								
■ 기업대출	6,815	898	4,805	431	839	-232	69	78,172
대기업	349	91	114	-28	30	-80	-40	508
중소기업	6,466	806	4,691	459	809	-152	109	77,664
■ 가계대출	-6,647	-387	-3,440	-784	-650	-390	-3,157	68,034
주택담보대출	-1,288	-24	-486	-201	-204	-78	-860	15,493
기타가계대출 ³⁾	-5,359	-363	-2,954	-583	-446	-312	-2,297	52,542
<기관별>								
■ 신탁회사 ⁵⁾	-2	-3	18	-1	-8	15	-13	67
■ 상호저축은행	-300	-9	-116	-16	-304	15	-366	1,796
■ 신용협동조합	2,542	205	1,466	0	294	-393	-362	41,789
■ 상호금융	2,928	366	662	839	358	25	674	93,149
■ 새마을금고	-529	155	538	-280	364	172	-749	35,626
■ 기타 ⁶⁾	-4	1	-2	-1	1	0	-4	33

주 : 1) 잠정치이므로 추후 수정될 수 있음

2) 2019년 9월부터 비은행금융기관의 가계대출 잔액 정비로 인해 데이터가 소급 수정됨

3) 주택담보대출을 제외한 신용대출 및 예·적금담보대출 등

4) 생명보험사 제외 5) 은행, 증권 및 보험회사의 신탁계정

6) 우체국예금, 수출입은행 등

금융기관 수신¹⁾

(기간중 증감, 억원)

	2023년			2024년				
	연간	5월	1~5월	3월	4월	5월	1~5월	5월말 잔액
수신합계(A+B)	3,717	-6,714	3,275	-9,058	29,714	-601	36,649	408,394
예금은행(A)	-5,178	-6,920	-3,528	-12,262	31,176	-1,528	28,703	156,637
■ 예금	-8,565	-6,780	-3,123	-12,738	31,437	-1,196	27,534	146,034
요구불예금	-4,919	429	-4,633	883	-548	791	-899	22,711
(보통예금)	-477	159	-942	1,609	-666	-408	-305	15,168
(별단예금)	-633	-141	-1,226	-63	39	-106	-381	2,927
(공공예금)	-3,787	433	-2,479	-709	98	1,327	-239	4,483
저축성예금	-3,647	-7,210	1,511	-13,621	31,986	-1,987	28,433	123,323
(정기예금)	-165	-463	7,606	-2,153	490	129	5,739	59,328
(정기적금)	1,858	194	799	-328	128	141	-1,076	3,390
(저축예금)	-931	-442	-824	328	-565	-270	-61	21,640
(기업자유예금)	-3,825	-6,486	-5,679	-11,446	31,925	-2,000	23,836	37,823
■ 시장성예금	3,387	-140	-406	475	-261	-333	1,168	10,603
양도성예금증서	2,850	-100	-413	314	150	-345	1,274	5,130
금 용 채	535	-42	2	157	-414	11	-115	5,461
환매조건부채권매도	0	0	0	0	0	0	0	0
매 출 어 음	3	3	6	4	3	2	9	12
비은행금융기관 ²⁾ (B)	8,895	206	6,803	3,205	-1,462	928	7,947	251,756
■ 자산운용회사 ³⁾	612	463	638	-235	-536	538	1,104	8,725
■ 신탁회사 ⁴⁾	-563	-75	180	431	-426	972	1,744	21,093
■ 상호저축은행	-19	-1	-4	0	1	2	-27	82
■ 신용협동조합	2,478	531	2,346	317	-24	-224	1,904	53,040
■ 상호금융	4,649	-483	3,211	2,718	-539	-460	2,787	115,180
■ 새마을금고	1,530	-170	276	-2	-11	80	284	47,448
■ 기타 ⁵⁾	208	-59	155	-24	73	20	151	6,189

주 : 1) 잠정치이므로 추후 수정될 수 있음
 2) 생명보험사 제외
 3) 수익증권 판매액
 4) 은행, 증권 및 보험회사의 신탁계정
 5) 우체국예금, 수출입은행 등