



보도자료

이 자료는 배포시부터 취급하여 주십시오.

제 목 : 2025년 1월 부산지역 소비자동향조사 결과

□ 2025년 1월 부산지역 소비자심리지수(CCSI*)는 94.8로 전월대비 1.8p 상승

* CCSI(Composite Consumer Sentiment Index): 소비자동향지수(CSI) 중 6개 주요지수를 이용하여 산출한 심리지표로서 장기평균치(2003년 1월 ~ 2024년 12월)를 기준값 100으로 하여 100보다 크면 장기평균보다 낙관적임을, 작으면 비관적임을 의미

□ 전국 소비자심리지수는 91.2로 전월대비 3.0p 상승

<참고>

매년 실시하는 소비자심리지수의 표준화 구간 연장*으로 과거 시계열이 수정** 되었으니 이용에 참고하시기 바랍니다.

* 2003년~2023년 → 2003년~2024년

** 수정된 데이터는 경제통계시스템(<http://ecos.bok.or.kr>)에서 조회 가능

“자세한 내용은 <붙임> 참조”

문의처: 한국은행 부산본부 경제조사팀 과장 위서연, 조사역 안희정

Tel : 051-240-3853, 3856 Fax : 051-240-3859 E-mail : bokbusan@bok.or.kr

“한국은행 부산본부의 보도자료는 한국은행 홈페이지(<http://www.bok.or.kr>)의 '지역본부-부산본부' 에도 수록되어 있습니다.”



한국은행 부산본부

<붙임>

2025년 1월 부산지역 소비자동향조사 결과

2025. 1.

차 례

| | |
|-------------------------------|---|
| I. 부산지역 소비자심리지수(CCSI) | 1 |
| II. 부산지역 소비자동향지수(CSI) | 2 |
| III. 전국 소비자동향조사 결과와의 비교 | 6 |

<통계편>

- <참고> 1. 2025년 1월 부산지역 소비자동향조사 개요
2. 소비자심리지수(CCSI) 개요
3. 2025년 1월 소비자동향조사표

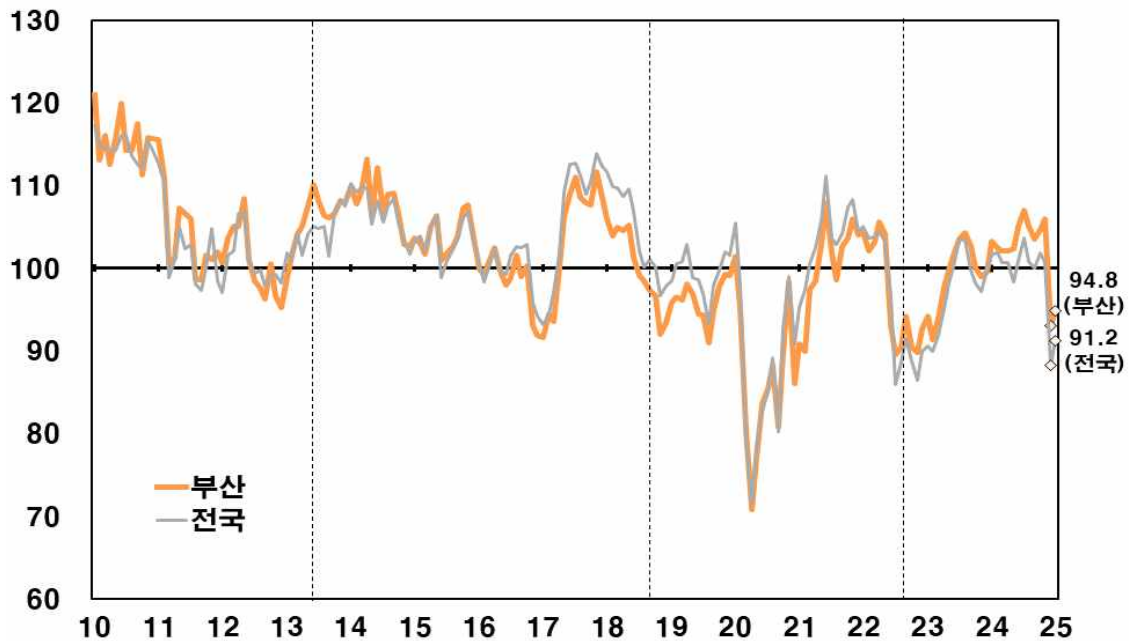
한국은행 부산본부

I 부산지역 소비자심리지수(CCSI)

□ 부산지역 소비자들의 경제상황에 대한 심리를 종합적으로 나타내는 소비자심리지수*(CCSI)는 2025년 1월중 94.8로 전월대비 1.8p 상승**

* 자세한 내용은 '<참고 1> 2025년 1월 부산지역 소비자동향조사 개요' 및 '<참고 2> 소비자심리지수(CCSI) 개요' 참조

부산지역 소비자심리지수¹⁾²⁾



주: 1) 2003~24년중 장기평균치를 기준값 100으로 하여 100보다 크면 장기평균보다 낙관적임을, 작으면 비관적임을 의미
2) 세로 점선은 표본개편 시점(2013.5월, 2018.9월, 2022.7월)

구성지수의 기여도

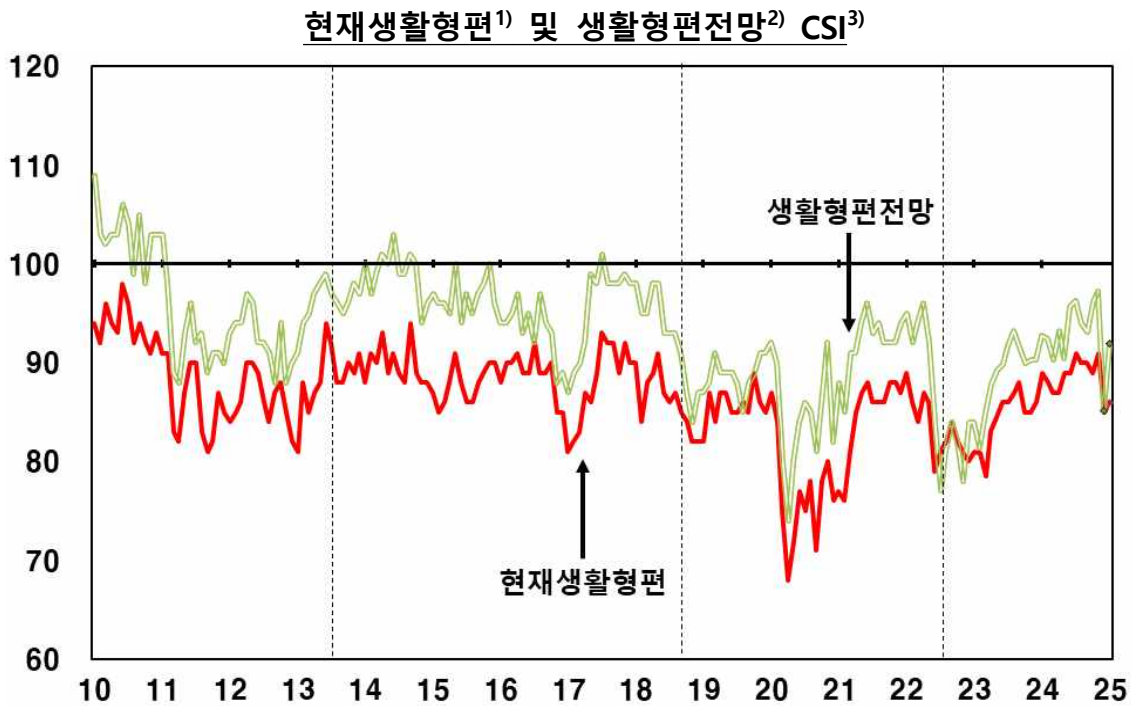
| | 2024 | | | | | | | | | | | | 2025 |
|----------------------|----------------------|------|------|------|------|------|-------|-------|-------|-------|-------|-------------|-------------|
| | 2월 | 3월 | 4월 | 5월 | 6월 | 7월 | 8월 | 9월 | 10월 | 11월 | 12월 | 1월 | |
| 소비자심리지수 | 1025 | 1021 | 1021 | 1023 | 105 | 107 | 105.1 | 103.5 | 104.7 | 105.9 | 93.0 | 94.8 | |
| (전월대비 지수차) | -0.8 | -0.4 | +0.0 | +0.2 | +2.7 | +2.0 | -1.9 | -1.6 | +1.2 | +1.2 | -12.9 | +1.8 | |
| 구성 지수의 기여도 (p) | 현재생활형편 ¹⁾ | -0.3 | -0.3 | +0.0 | +0.5 | +0.0 | +0.5 | -0.3 | +0.0 | -0.3 | +0.5 | -1.6 | +0.3 |
| | 생활형편전망 ²⁾ | -0.2 | -0.5 | +0.7 | -0.7 | +1.5 | +0.0 | -0.5 | -0.2 | +0.7 | +0.2 | -2.9 | +1.7 |
| | 가계수입전망 ²⁾ | +0.0 | +0.0 | -1.1 | +0.4 | +1.1 | +0.0 | -0.4 | -0.4 | +1.1 | +0.0 | -1.8 | +0.0 |
| | 소비지출전망 ²⁾ | +0.0 | +0.6 | +0.0 | -0.3 | -0.3 | +0.6 | -0.3 | -0.3 | -0.3 | +1.0 | -2.2 | -0.3 |
| | 현재경기판단 ¹⁾ | -0.1 | +0.1 | -0.1 | +0.1 | +0.6 | +0.3 | -0.2 | -0.3 | +0.0 | +0.1 | -1.9 | -0.6 |
| 향후경기전망 ²⁾ | -0.1 | -0.4 | +0.4 | +0.2 | +0.0 | +0.5 | -0.2 | -0.4 | +0.0 | -0.6 | -2.5 | +0.7 | |

주: 1) 6개월 전과 비교한 현재
2) 현재와 비교한 6개월 후 전망

II 부산지역 소비자동향지수(CSI)

1 가계의 재정상황에 대한 인식

- 현재생활형편CSI(85 → 86)는 전월대비 1p 상승하였으며 생활형편전망 CSI(85 → 92) 은 7p 상승



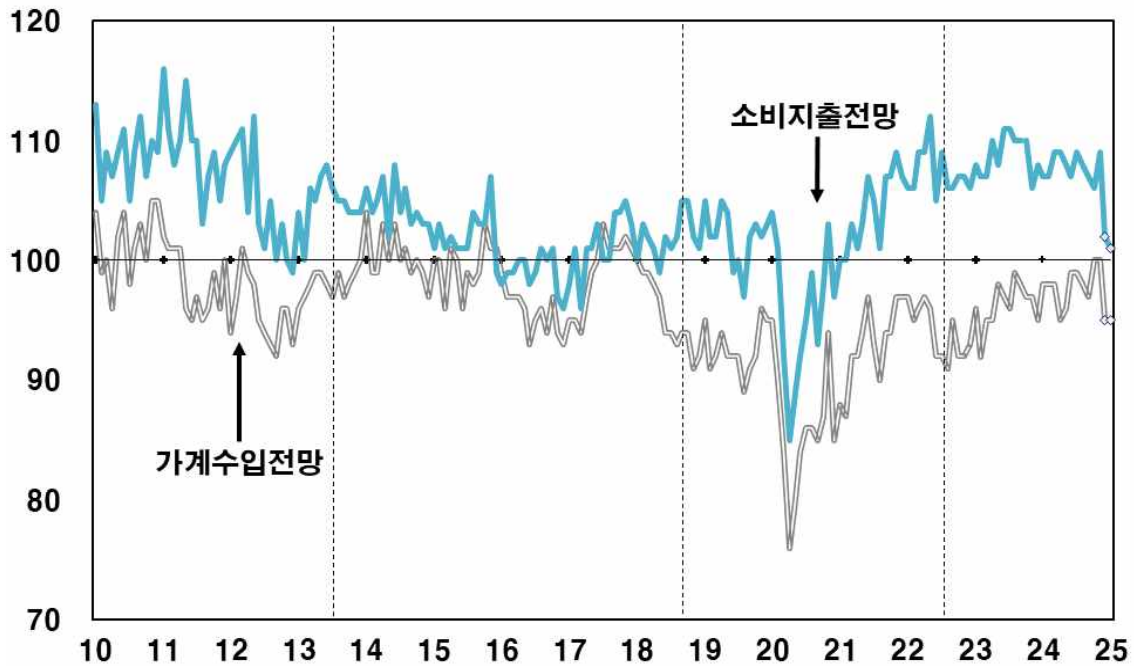
| | | 2024 | | | | | | | | | | | 2025 | |
|----------|------------------|------|----|----|----|----|----|----|----|-----|-----|--------|-------|-------|
| | | 2월 | 3월 | 4월 | 5월 | 6월 | 7월 | 8월 | 9월 | 10월 | 11월 | 12월(A) | 1월(B) | (B-A) |
| 생활 형편 | 현재 ¹⁾ | 88 | 87 | 87 | 89 | 89 | 91 | 90 | 90 | 89 | 91 | 85 | 86 | +1 |
| | 전망 ²⁾ | 92 | 90 | 93 | 90 | 96 | 96 | 94 | 93 | 96 | 97 | 85 | 92 | +7 |

- 주: 1) 6개월 전과 비교한 현재
 2) 현재와 비교한 6개월 후 전망
 3) 세로 점선은 표본개편 시점(2013.5월, 2018.9월, 2022.7월)

□ 가계수입전망CSI(95 → 95)는 전월과 같은 수준을 보였으며 소비지출전망CSI(102 → 101)은 1p 하락

- 소비지출전망CSI를 소비항목별로 보면 주거비(103 → 105), 교육비(95 → 97)는 상승하였으나 교통·통신비(106 → 106)는 전월 수준을 유지하였고 그 외 여행비(90 → 85), 의류비(93 → 90), 내구재(89 → 87) 등은 하락

가계수입전망 및 소비지출전망¹⁾ CSI²⁾



| | 2024 | | | | | | | | | | | | 2025 | |
|-------------|------|-----|-----|-----|-----|-----|-----|-----|-----|-----|--------|-------|-------|--|
| | 2월 | 3월 | 4월 | 5월 | 6월 | 7월 | 8월 | 9월 | 10월 | 11월 | 12월(A) | 1월(B) | (B-A) | |
| 가계수입전망 | 98 | 98 | 95 | 96 | 99 | 99 | 98 | 97 | 100 | 100 | 95 | 95 | 0 | |
| 소비지출전망 | 107 | 109 | 109 | 108 | 107 | 109 | 108 | 107 | 106 | 109 | 102 | 101 | -1 | |
| (내구재) | 90 | 92 | 92 | 89 | 92 | 95 | 95 | 91 | 92 | 93 | 89 | 87 | -2 | |
| (의류비) | 91 | 96 | 98 | 95 | 98 | 97 | 96 | 97 | 97 | 97 | 93 | 90 | -3 | |
| (외식비) | 94 | 93 | 95 | 92 | 95 | 95 | 94 | 95 | 93 | 94 | 89 | 87 | -2 | |
| (여행비) | 94 | 95 | 97 | 94 | 97 | 100 | 97 | 95 | 95 | 94 | 90 | 85 | -5 | |
| (교육비) | 97 | 98 | 98 | 96 | 97 | 98 | 98 | 97 | 98 | 97 | 95 | 97 | +2 | |
| (의료·보건비) | 111 | 113 | 113 | 110 | 112 | 110 | 112 | 114 | 113 | 112 | 112 | 113 | +1 | |
| (교양·오락·문화비) | 90 | 90 | 93 | 92 | 93 | 90 | 91 | 94 | 90 | 93 | 86 | 84 | -2 | |
| (교통·통신비) | 108 | 107 | 107 | 109 | 107 | 111 | 110 | 108 | 107 | 107 | 106 | 106 | 0 | |
| (주거비) | 104 | 105 | 105 | 106 | 106 | 105 | 106 | 106 | 107 | 106 | 103 | 105 | +2 | |

주: 1) 현재와 비교한 6개월 후 전망

2) 세로 점선은 표본개편 시점(2013.5월, 2018.9월, 2022.7월)

2 가계의 경제상황에 대한 인식

- 현재경기판단CSI(55 → 50)는 전월대비 5p 하락하였으나 향후경기전망CSI(57 → 63)는 6p 상승
- 취업기회전망CSI(67 → 68)은 전월대비 1p 상승하였으며 금리수준전망CSI(96 → 94)는 2p 하락

현재경기판단¹⁾과 향후경기·취업기회 및 금리수준 전망²⁾ CSI

| | | 2024 | | | | | | | | | | | 2025 | |
|----------|------------------|------|----|----|-----|----|----|----|----|-----|-----|--------|-------|-------|
| | | 2월 | 3월 | 4월 | 5월 | 6월 | 7월 | 8월 | 9월 | 10월 | 11월 | 12월(A) | 1월(B) | (B-A) |
| 경기 판단 | 현재 ¹⁾ | 67 | 68 | 67 | 68 | 73 | 76 | 74 | 71 | 71 | 72 | 55 | 50 | -5 |
| | 전망 ²⁾ | 81 | 78 | 81 | 83 | 83 | 87 | 85 | 82 | 82 | 77 | 57 | 63 | +6 |
| 취업기회전망 | | 84 | 83 | 85 | 84 | 86 | 86 | 86 | 87 | 85 | 81 | 67 | 68 | +1 |
| 금리수준전망 | | 100 | 99 | 99 | 105 | 97 | 95 | 91 | 92 | 86 | 92 | 96 | 94 | -2 |

주: 1) 6개월 전과 비교한 현재
2) 현재와 비교한 6개월 후 전망

3 가계저축 및 부채상황에 대한 인식

- 현재가계저축CSI(86 → 89)는 전월대비 3p 상승하였으며, 가계저축전망CSI(91 → 91)는 전월과 같은 수준
- 현재가계부채CSI(102 → 102)는 전월과 같은 수준이었으며 가계부채전망CSI(101 → 100)는 전월대비 1p 하락

가계저축 및 가계부채 CSI

| | | 2024 | | | | | | | | | | | 2025 | |
|----------|------------------|------|-----|----|-----|----|-----|-----|-----|-----|-----|--------|-------|-------|
| | | 2월 | 3월 | 4월 | 5월 | 6월 | 7월 | 8월 | 9월 | 10월 | 11월 | 12월(A) | 1월(B) | (B-A) |
| 가계 저축 | 현재 ¹⁾ | 90 | 92 | 93 | 90 | 92 | 92 | 92 | 92 | 91 | 93 | 86 | 89 | +3 |
| | 전망 ²⁾ | 93 | 95 | 94 | 93 | 95 | 91 | 94 | 94 | 94 | 96 | 91 | 91 | 0 |
| 가계 부채 | 현재 ¹⁾ | 103 | 101 | 98 | 100 | 98 | 101 | 100 | 101 | 102 | 102 | 102 | 102 | 0 |
| | 전망 ²⁾ | 99 | 99 | 98 | 99 | 97 | 100 | 100 | 98 | 101 | 99 | 101 | 100 | -1 |

주: 1) 6개월 전과 비교한 현재
2) 현재와 비교한 6개월 후 전망

4 가계의 물가상황에 대한 인식

- 물가수준전망CSI(145 → 145)는 전월과 같은 수준을 나타내었으며 주택가격전망CSI(100 → 99)는 1p 하락
- 임금수준전망CSI(115 → 120)는 전월대비 5p 상승

물가수준·주택가격·임금수준 전망¹⁾ CSI

| | 2024 | | | | | | | | | | | | 2025 | |
|--------|------|-----|-----|-----|-----|-----|-----|-----|-----|-----|--------|-------|-------|--|
| | 2월 | 3월 | 4월 | 5월 | 6월 | 7월 | 8월 | 9월 | 10월 | 11월 | 12월(A) | 1월(B) | (B-A) | |
| 물가수준전망 | 137 | 138 | 135 | 140 | 138 | 136 | 138 | 137 | 137 | 142 | 145 | 145 | 0 | |
| 주택가격전망 | 92 | 98 | 104 | 104 | 108 | 116 | 118 | 117 | 111 | 110 | 100 | 99 | -1 | |
| 임금수준전망 | 117 | 117 | 118 | 119 | 117 | 121 | 122 | 119 | 121 | 122 | 115 | 120 | +5 | |

주: 1) 현재와 비교한 1년 후 전망

Ⅲ 전국 소비자동향조사 결과와의 비교*

* 현재 소비자심리를 지역별로 과거 장기평균치(2003.1월~2024.12월)를 기준으로 비교한 상대적인 수치로 부산의 소비자심리지수가 전국보다 높다(낮다)는 것이 전국보다 더 좋다(나쁘다)는 의미는 아님

□ 2025년 1월중 전국의 소비자심리지수*는 전월대비 3.0p 상승하며 부산과 유사한 상승 흐름을 보임

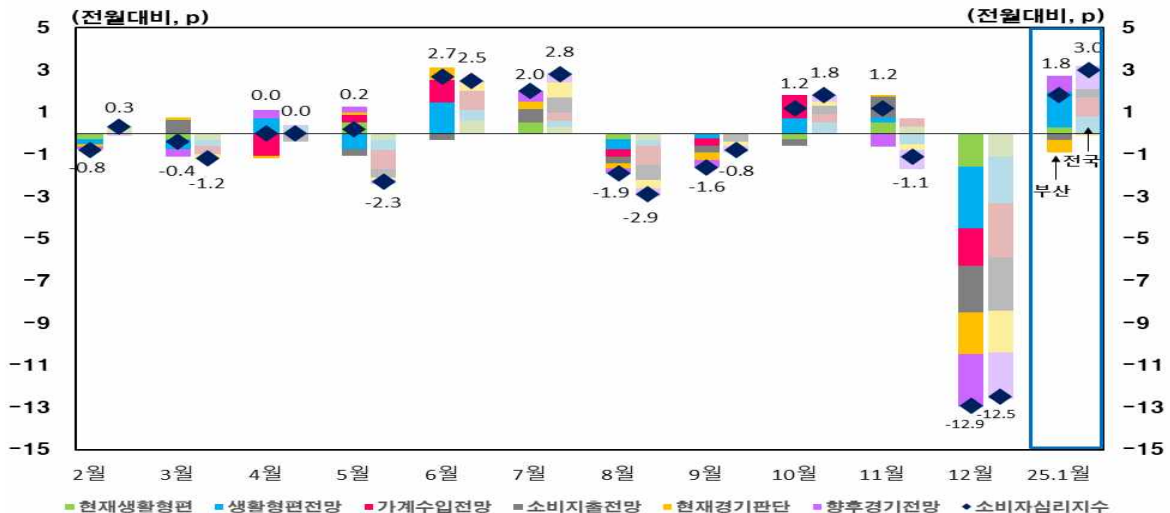
부산과 전국의 소비자심리지수(CCSI)

| | | 2024 | | | | | | | | | | | 25 | |
|----------------------|----------------------|-------|-------|-------|-------|-------|-------|-------|-------|-------|-------|-------|-------------|-------------|
| | | 2월 | 3월 | 4월 | 5월 | 6월 | 7월 | 8월 | 9월 | 10월 | 11월 | 12월 | 1월 | |
| 소비자심리지수 | 부산 | 102.5 | 102.1 | 102.1 | 102.3 | 105 | 107 | 105.1 | 103.5 | 104.7 | 105.9 | 93.0 | 94.8 | |
| | 전국 | 101.9 | 100.7 | 100.7 | 98.4 | 100.9 | 103.7 | 100.8 | 100 | 101.8 | 100.7 | 88.2 | 91.2 | |
| | 격차 | 0.6 | 1.4 | 1.4 | 3.9 | 4.1 | 3.3 | 4.3 | 3.5 | 2.9 | 5.2 | 4.8 | 3.6 | |
| (전월대비 수치차) | 부산 | -0.8 | -0.4 | +0.0 | +0.2 | +2.7 | +2.0 | -1.9 | -1.6 | +1.2 | +1.2 | -12.9 | +1.8 | |
| | 전국 | +0.3 | -1.2 | +0.0 | -2.3 | +2.5 | +2.8 | -2.9 | -0.8 | +1.8 | -1.1 | -12.5 | +3.0 | |
| 구성 지수의 기여도(p) | 현재생활형편 ¹⁾ | 부산 | -0.3 | -0.3 | +0.0 | +0.5 | +0.0 | +0.5 | -0.3 | +0.0 | -0.3 | +0.5 | -1.6 | +0.3 |
| | | 전국 | +0.3 | -0.3 | +0.0 | -0.3 | +0.6 | +0.3 | -0.3 | +0.0 | +0.0 | +0.3 | -1.1 | +0.0 |
| | 생활형편전망 ²⁾ | 부산 | -0.2 | -0.5 | +0.7 | -0.7 | +1.5 | +0.0 | -0.5 | -0.2 | +0.7 | +0.2 | -2.9 | +1.7 |
| | | 전국 | +0.0 | -0.3 | +0.3 | -0.5 | +0.5 | +0.3 | -0.3 | +0.0 | +0.5 | -0.5 | -2.2 | +0.8 |
| | 가계수입전망 ²⁾ | 부산 | +0.0 | +0.0 | -1.1 | +0.4 | +1.1 | +0.0 | -0.4 | -0.4 | +1.1 | +0.0 | -1.8 | +0.0 |
| | | 전국 | +0.0 | -0.4 | +0.0 | -0.9 | +0.9 | +0.4 | -0.9 | +0.0 | +0.4 | +0.4 | -2.6 | +0.9 |
| | 소비지출전망 ²⁾ | 부산 | +0.0 | +0.6 | +0.0 | -0.3 | -0.3 | +0.6 | -0.3 | -0.3 | -0.3 | +1.0 | -2.2 | -0.3 |
| 전국 | | +0.0 | +0.0 | -0.4 | -0.4 | +0.0 | +0.7 | -0.7 | -0.4 | +0.4 | +0.0 | -2.5 | +0.4 | |
| 현재경기판단 ¹⁾ | 부산 | -0.1 | +0.1 | -0.1 | +0.1 | +0.6 | +0.3 | -0.2 | -0.3 | +0.0 | +0.1 | -1.9 | -0.6 | |
| | 전국 | +0.1 | -0.2 | +0.0 | -0.1 | +0.4 | +0.7 | -0.4 | -0.2 | +0.2 | -0.3 | -2.0 | -0.1 | |
| 향후경기전망 ²⁾ | 부산 | -0.1 | -0.4 | +0.4 | +0.2 | +0.0 | +0.5 | -0.2 | -0.4 | +0.0 | -0.6 | -2.5 | +0.7 | |
| | 전국 | -0.1 | +0.0 | +0.1 | -0.2 | +0.1 | +0.5 | -0.4 | -0.3 | +0.3 | -0.9 | -2.2 | +1.1 | |

주: 1) 6개월 전과 비교한 현재

2) 현재와 비교한 6개월 후 전망

부산·전국의 소비자심리지수(CCSI) 전월대비 수치차 및 구성지수의 기여도



<통계편>

부산지역 소비자동향조사

| 지 수 명 | 2024 | | | | | | | | | | | | 2025 | |
|-----------|-------|-------|-------|-------|-----|-----|-------|-------|-------|-------|---------|-------------|------------|--|
| | 2월 | 3월 | 4월 | 5월 | 6월 | 7월 | 8월 | 9월 | 10월 | 11월 | 12월 (A) | 1월 (B) | (B-A) | |
| 소비자심리지수 | 102.5 | 102.1 | 102.1 | 102.3 | 105 | 107 | 105.1 | 103.5 | 104.7 | 105.9 | 93.0 | 94.8 | 1.8 | |
| 현재생활형편 | 88 | 87 | 87 | 89 | 89 | 91 | 90 | 90 | 89 | 91 | 85 | 86 | +1 | |
| 생활형편전망 | 92 | 90 | 93 | 90 | 96 | 96 | 94 | 93 | 96 | 97 | 85 | 92 | +7 | |
| 가계수입전망 | 98 | 98 | 95 | 96 | 99 | 99 | 98 | 97 | 100 | 100 | 95 | 95 | 0 | |
| 소비지출전망 | 107 | 109 | 109 | 108 | 107 | 109 | 108 | 107 | 106 | 109 | 102 | 101 | -1 | |
| 내구재 | 90 | 92 | 92 | 89 | 92 | 95 | 95 | 91 | 92 | 93 | 89 | 87 | -2 | |
| 의류비 | 91 | 96 | 98 | 95 | 98 | 97 | 96 | 97 | 97 | 97 | 93 | 90 | -3 | |
| 외식비 | 94 | 93 | 95 | 92 | 95 | 95 | 94 | 95 | 93 | 94 | 89 | 87 | -2 | |
| 여행비 | 94 | 95 | 97 | 94 | 97 | 100 | 97 | 95 | 95 | 94 | 90 | 85 | -5 | |
| 교육비 | 97 | 98 | 98 | 96 | 97 | 98 | 98 | 97 | 98 | 97 | 95 | 97 | +2 | |
| 의료·보건비 | 111 | 113 | 113 | 110 | 112 | 110 | 112 | 114 | 113 | 112 | 112 | 113 | +1 | |
| 교양·오락·문화비 | 90 | 90 | 93 | 92 | 93 | 90 | 91 | 94 | 90 | 93 | 86 | 84 | -2 | |
| 교통·통신비 | 108 | 107 | 107 | 109 | 107 | 111 | 110 | 108 | 107 | 107 | 106 | 106 | 0 | |
| 주거비 | 104 | 105 | 105 | 106 | 106 | 105 | 106 | 106 | 107 | 106 | 103 | 105 | +2 | |
| 현재경기판단 | 67 | 68 | 67 | 68 | 73 | 76 | 74 | 71 | 71 | 72 | 55 | 50 | -5 | |
| 향후경기전망 | 81 | 78 | 81 | 83 | 83 | 87 | 85 | 82 | 82 | 77 | 57 | 63 | +6 | |
| 취업기회전망 | 84 | 83 | 85 | 84 | 86 | 86 | 86 | 87 | 85 | 81 | 67 | 68 | +1 | |
| 금리수준전망 | 100 | 99 | 99 | 105 | 97 | 95 | 91 | 92 | 86 | 92 | 96 | 94 | -2 | |
| 현재가계저축 | 90 | 92 | 93 | 90 | 92 | 92 | 92 | 92 | 91 | 93 | 86 | 89 | +3 | |
| 가계저축전망 | 93 | 95 | 94 | 93 | 95 | 91 | 94 | 94 | 94 | 96 | 91 | 91 | 0 | |
| 현재가계부채 | 103 | 101 | 98 | 100 | 98 | 101 | 100 | 101 | 102 | 102 | 102 | 102 | 0 | |
| 가계부채전망 | 99 | 99 | 98 | 99 | 97 | 100 | 100 | 98 | 101 | 99 | 101 | 100 | -1 | |
| 물가수준전망 | 137 | 138 | 135 | 140 | 138 | 136 | 138 | 137 | 137 | 142 | 145 | 145 | 0 | |
| 주택가격전망 | 92 | 98 | 104 | 104 | 108 | 116 | 118 | 117 | 111 | 110 | 100 | 99 | -1 | |
| 임금수준전망 | 117 | 117 | 118 | 119 | 117 | 121 | 122 | 119 | 121 | 122 | 115 | 120 | +5 | |

<참고 1>

2025년 1월 부산지역 소비자동향조사 개요

1. 조사대상 : 부산지역 400가구(응답 334가구)

2. 조사기간 : 2025. 1. 7. ~ 1. 14.

3. 소비자동향지수(CSI)의 개념 및 조사내용

— 소비자동향지수(Consumer Survey Index: CSI)는 소비자의 경제상황에 대한 인식과 향후 소비지출전망 등을 설문조사하여 그 결과를 지수화한 통계자료

○ 개별 소비자동향지수 = $\frac{(\text{매우긍정} \times 1.0 + \text{다소긍정} \times 0.5 + \text{비슷} \times 0.0) - (\text{다소부정} \times 0.5 + \text{매우부정} \times 1.0)}{\text{전체 응답가구수}} \times 100 + 100$

| 조 사 항 목 | | 조 사 내 용 |
|--------------|----------------------|------------------|
| 경제인식 | 현재생활형편 ¹⁾ | 6개월 전과 비교한 현재 |
| | 현재경기판단 ¹⁾ | " |
| 경제전망 | 생활형편전망 ¹⁾ | 현재와 비교한 6개월 후 전망 |
| | 향후경기전망 ¹⁾ | " |
| | 취업기회전망 ²⁾ | " |
| | 금리수준전망 ²⁾ | " |
| 소비지출전망 | 가계수입전망 ²⁾ | 현재와 비교한 6개월 후 전망 |
| | 소비지출전망 ²⁾ | " |
| 가계저축 및 부채 | 현재가계저축 ²⁾ | 6개월 전과 비교한 현재 |
| | 가계저축전망 ²⁾ | 현재와 비교한 6개월 후 전망 |
| | 현재가계부채 ²⁾ | 6개월 전과 비교한 현재 |
| | 가계부채전망 ²⁾ | 현재와 비교한 6개월 후 전망 |
| 물가전망 | 물가수준전망 ²⁾ | 현재와 비교한 1년 후 전망 |
| | 주택가격전망 ²⁾ | " |
| | 임금수준전망 ²⁾ | " |

주: 1) 100보다 큰 경우 긍정적으로 응답한 가구수가 부정적으로 응답한 가구수보다 많음을, 100보다 작은 경우 그 반대를 나타냄

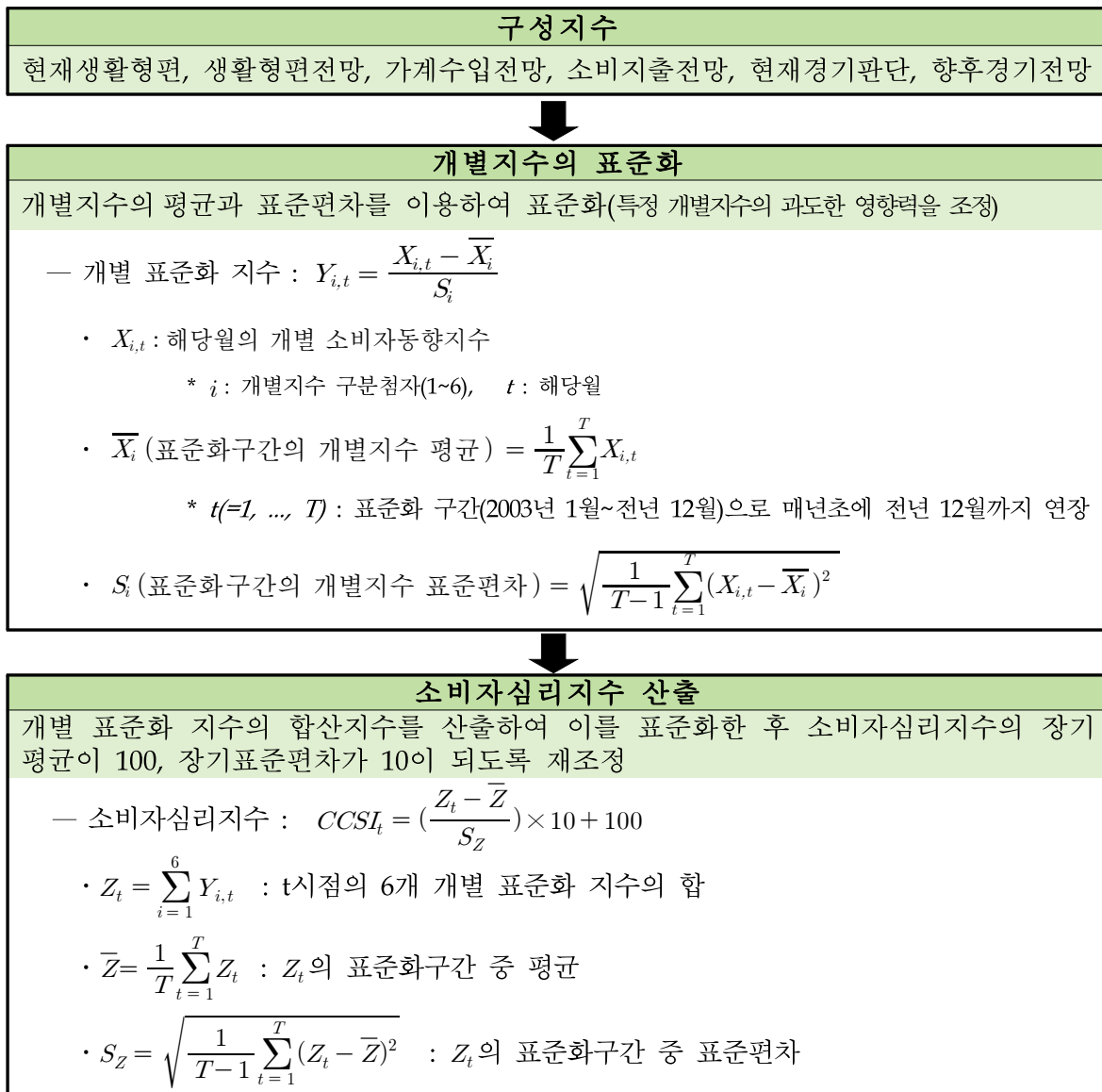
2) 100보다 큰 경우 증가 또는 상승할 것으로 응답한 가구수가 감소 또는 하락할 것으로 응답한 가구수보다 많음을, 100보다 작은 경우 그 반대를 나타냄

소비자심리지수(CCSI) 개요

1. 소비자심리지수(Composite Consumer Sentiment Index: CCSI)의 개념

- 현재생활형편, 가계수입전망, 소비지출전망 등 6개의 주요 개별지수를 표준화하여 합성한 지수로서 소비자의 경제에 대한 전반적인 인식을 종합적으로 판단
- 6개 개별지수를 표준화 구간(2003년 1월~전년 12월, 매년 초에 전년 12월까지 연장)의 평균과 표준편차를 이용하여 표준화한 후 이를 합성한 종합적인 소비자심리지표임
- 소비자심리지수가 100보다 클 경우 경제상황에 대한 소비자의 주관적인 기대심리가 과거(2003년 1월~전년 12월) 평균보다 낙관적임을, 100보다 작을 경우에는 비관적임을 의미

2. 산출방식





• 본 조사표에 기재된 내용은 통계법 제33조 및 제34조에 의하여 비밀이 보장되며 통계 목적 이외의 사용은 금지되고 있습니다.

• 이 조사는 한국은행에서 소비자들의 동향을 파악하여 경제정책을 수립·운영함에 필요한 기초자료로 활용하기 위해 한국은행법 제86조 및 통계법 제18조에 따라 실시하는 국가승인통계 조사이오니 정확한 작성을 부탁드립니다.

• 조사표 작성 관련 의문사항은 한국은행 부산본부 경제조사팀으로 문의해 주시기 바랍니다.

☎ (051) 240-3856 e-mail : bokbusan@bok.or.kr FAX : (051) 240-3865

2025년 1월 소비자동향조사표

※ 조사기간은 2025.1.7. ~ 1.14.이며 이 기간중에 조사표를 작성하시기 바랍니다

귀택의 세대상황에 대하여 해당사항을 기입하거나 “√”표하여 주십시오.

작성자 정보

• 조사표는 반드시 세대주께서 직접 작성해 주십시오.

■ 작성일 2025년 1월 일

■ 가구주 성명 ■ 성 별 1 남 2 여

■ 가구주 생년·월 년 월 ■ 가구원수(본인포함) 명

■ 전화번호 휴대폰(필수) 자택

• 자택 전화번호는 자택 전화를 이용하시는 경우 적어주시기 바랍니다.

■ 주 소

• 향후 동 주소로 답례품이 발송될 예정이오니 최대한 상세하고 정확하게 기재하여 주시길 부탁드립니다.

■ e-mail @

• 우편조사 대신 전자설문으로 편리하게 응답하기를 희망하시는 분은 E-mail 주소를 기재하여 주시기 바랍니다.

■ 직 업 1 상용근로자 2 임시·일용근로자 3 자영업자 3 기타(무직포함)

• 직업은 가계의 주된 수입원을 기준으로 표시해 주시기 바랍니다.

(근로자의 경우 고용계약기간이 1년 이상이면 상용근로자, 1년 미만이면 임시·일용근로자로 구분됩니다.)

■ 주거상황 1 자가 2 전세 3 월세(반전세 포함) 4 기타(무상주택, 무상사택 등)

■ 월평균 1 100만원 미만 6 500 ~ 600만원 미만

가구 총수입 2 100 ~ 200만원 미만 7 600 ~ 700만원 미만

3 200 ~ 300만원 미만 8 700 ~ 800만원 미만

4 300 ~ 400만원 미만 9 800 ~ 900만원 미만

5 400 ~ 500만원 미만 10 900만원 이상

• 월평균 가구소득은 모든 가구원의 근로소득(급여 및 상여), 사업소득(매출액에서 비용을 차감하여 계산), 재산소득(이자, 배당, 임대료 등), 이전소득(연금, 정부보조금, 용돈 등)을 포함합니다.

아래 남은 기입하지 마십시오

I. 경제인식에 대한 조사

① 현재 귀댁의 생활형편은 6개월 전에 비해 어떻게 되었습니까?

- 1 많이 나아졌다
- 2 약간 나아졌다
- 3 비슷하다
- 4 약간 나빠졌다
- 5 많이 나빠졌다

※ 생활형편은 소득수준과 소비지출을 고려하여 가계생활을 해나가는 수준으로 살림살이의 형편을 의미

② 현재 우리나라 경기는 6개월 전에 비해 어떻게 되었다고 생각하십니까?

- 1 많이 좋아졌다
- 2 약간 좋아졌다
- 3 비슷하다
- 4 약간 나빠졌다
- 5 많이 나빠졌다

※ 경기는 우리나라의 전체적인 경제활동 수준으로 소비자들이 느끼는 전반적인 경제상황을 의미

④ 6개월 후 우리나라 경기는 현재와 비교하여 어떻게 될 것으로 예상하십니까?

- 1 많이 좋아질 것이다
- 2 약간 좋아질 것이다
- 3 비슷할 것이다
- 4 약간 나빠질 것이다
- 5 많이 나빠질 것이다

⑤ 6개월 후 우리나라의 취업기회는 현재와 비교하여 어떻게 될 것으로 예상하십니까?

- 1 크게 증가할 것이다
- 2 약간 증가할 것이다
- 3 비슷할 것이다
- 4 약간 감소할 것이다
- 5 크게 감소할 것이다

※ 취업기회는 귀댁에 한정된 것이 아니라 사회 전반적인 취업 여건을 의미

⑥ 6개월 후 우리나라의 금리수준은 현재와 비교하여 어떠할 것이라고 예상하십니까?

- 1 크게 상승할 것이다
- 2 약간 상승할 것이다
- 3 비슷할 것이다
- 4 약간 하락할 것이다
- 5 크게 하락할 것이다

II. 경제전망에 대한 조사

③ 6개월 후 귀댁의 생활형편은 현재와 비교하여 어떻게 될 것으로 예상하십니까?

- 1 많이 나아질 것이다
- 2 약간 나아질 것이다
- 3 비슷할 것이다
- 4 약간 나빠질 것이다
- 5 많이 나빠질 것이다

III. 소비지출 전망에 대한 조사

⑦ 6개월 후 귀댁의 가계수입은 현재와 비교하여 어떻게 될 것으로 예상하십니까?

- 1 크게 증가할 것이다
- 2 약간 증가할 것이다
- 3 비슷할 것이다
- 4 약간 감소할 것이다
- 5 크게 감소할 것이다

※ 가계수입은 세대주 뿐만 아니라 같이 살고 있는 모든 가구원의 근로소득, 사업소득, 이자소득 등을 포함

⑧ 6개월 후 귀댁의 소비항목별 지출규모는 현재와 비교하여 어떻게 될 것으로 예상하십니까?
(<보기> 중에서 선택하여 해당번호에 “√” 표하여 주십시오)

| |
|---|
| <보기> ① 크게 증가할 것이다 ② 약간 증가할 것이다 ③ 비슷할 것이다 ④ 약간 감소할 것이다 ⑤ 크게 감소할 것이다 |
|---|

- 1) 내구재..... ① ② ③ ④ ⑤
(가전제품, 가구, 승용차 등)
- 2) 의류비(신발 포함)... ① ② ③ ④ ⑤
- 3) 외식비..... ① ② ③ ④ ⑤
- 4) 여행비..... ① ② ③ ④ ⑤
- 5) 교육비(학원과외비포함).. ① ② ③ ④ ⑤
- 6) 의료·보건비..... ① ② ③ ④ ⑤
- 7) 교양·오락·문화생활비.. ① ② ③ ④ ⑤
- 8) 교통비 및 통신비... ① ② ③ ④ ⑤
- 9) 주거비(전·월세 등)... ① ② ③ ④ ⑤

⑨ 8번 문항에 대한 응답 등을 종합적으로 고려하였을 때 6개월 후 귀댁의 총 소비지출은 현재와 비교하여 어떻게 될 것으로 예상하십니까?

- 1 크게 증가할 것이다
- 2 약간 증가할 것이다
- 3 비슷할 것이다
- 4 약간 감소할 것이다
- 5 크게 감소할 것이다

IV. 가계저축 및 부채에 대한 조사

⑩ 현재 귀댁의 가계저축 규모는 6개월 전에 비해 어떻게 되었습니까?

- 1 크게 증가하였다
- 2 약간 증가하였다
- 3 비슷하다
- 4 약간 감소하였다
- 5 크게 감소하였다

※ 가계저축은 금융기관에의 예적금이나 계돈, 사채로 빌려준 돈 뿐만 아니라 주식이나 펀드, 저축성 보험 등을 모두 포함

⑪ 6개월 후 귀댁의 가계저축 규모는 현재와 비교하여 어떻게 될 것으로 예상하십니까?

- 1 크게 증가할 것이다
- 2 약간 증가할 것이다
- 3 비슷할 것이다
- 4 약간 감소할 것이다
- 5 크게 감소할 것이다

⑫ 현재 귀댁의 가계부채 규모는 6개월 전에 비해 어떻게 되었습니까?

- 1 크게 증가하였다
- 2 약간 증가하였다
- 3 비슷하다
- 4 약간 감소하였다
- 5 크게 감소하였다

※ 가계부채는 금융기관 대출금, 카드할부대금 및 현금서비스, 사채로 빌린 것 등을 포함

⑬ 6개월 후 귀댁의 가계부채 규모는 현재와 비교하여 어떻게 될 것으로 예상하십니까?

- 1 크게 증가할 것이다
- 2 약간 증가할 것이다
- 3 비슷할 것이다
- 4 약간 감소할 것이다
- 5 크게 감소할 것이다

V. 물가전망에 대한 조사

⑭ 1년 후 소비자물가수준은 현재와 비교하여 어떻게 될 것으로 예상하십니까?

- 1 크게 상승할 것이다
- 2 약간 상승할 것이다
- 3 비슷할 것이다
- 4 약간 하락할 것이다
- 5 크게 하락할 것이다

※ 소비자물가는 우리나라에서 소비자가 구입하는 모든 상품과 서비스의 평균적인 가격수준을 의미

※ '3 비슷할 것이다' 는 소비자물가상승률이 0% 정도임을 의미

⑮ 1년 후 주택가격은 현재와 비교하여 어떻게 될 것으로 예상하십니까?

- 1 크게 상승할 것이다
- 2 약간 상승할 것이다
- 3 비슷할 것이다
- 4 약간 하락할 것이다
- 5 크게 하락할 것이다

⑯ 1년 후 근로자의 임금수준은 현재와 비교하여 어떻게 될 것으로 예상하십니까?

- 1 크게 상승할 것이다
- 2 약간 상승할 것이다
- 3 비슷할 것이다
- 4 약간 하락할 것이다
- 5 크게 하락할 것이다