

# 최근 경북동해안지역 순역외소비 확대 요인 및 시사점

유태경\*

2020. 8.

본 보고서의 내용은 작성자 개인의견이며 한국은행의 공식견해와는 무관합니다. 본 보고서의 내용을 보도하거나 인용할 경우에는 작성자 이름을 반드시 명시하여 주시기 바랍니다.



**한국은행 포항본부**  
POHANG BRANCH, BANK OF KOREA



**목 차**

**【 요약 】**

<b>I. 검토 배경</b> .....	<b>1</b>
<b>II. 경북동해안지역 가계소비 행태</b> .....	<b>4</b>
1. 지역소비 행태 .....	4
2. 역외유출입 현황 .....	9
<b>III. 코로나19 확산 이후 가계소비 동향</b> .....	<b>13</b>
<b>IV. 순역외소비 확대 요인 및 시사점</b> .....	<b>16</b>
<b>&lt;참고 문헌&gt;</b> .....	<b>22</b>

## 【 요약 】

### I. 검토 배경

- 2016~2017년 경주·포항지진 발생 이후 경북동해안지역\*(이하 '지역') 가계의 소비심리는 완만하게 회복되고 있으나, 온라인소비 확산 및 1인가구 증가 등에 따라 소비 패턴이 변화하며 **지역내 소매판매는 매년 감소세를 지속**

\* 포항, 경주, 영덕, 울진, 울릉의 2시 3군 지역

- 한편, 올해 2월부터 본격화된 지역내 **코로나19 확산**은 **온라인소비 영역을 확대**시키며 **역외소비 유출을 가속화**하는 동시에, 지역 주력산업중 하나인 **관광산업**에 심각한 타격을 주며 타지역으로부터 **역내소비 유입이 크게 감소**할 가능성

- 이로 인해 **단기간내 순역외소비(지역 거주자 소비금액 - 지역 가맹점 이용금액) 규모가 큰 폭으로 확대**되면서 **지역 소매업의 어려움이 가중**될 우려

⇒ 이에 가계의 대표적인 결제수단인 신용카드(신한, 하나) 데이터에 기초하여 경북동해안지역의 최근 가계소비를 분석한 다음, 코로나19에 따른 영향과 순역외소비 확대 요인을 점검하고 시사점을 모색

### II. 경북동해안지역 가계소비 행태

#### 1 지역소비 행태

- (지역거주자 기준) 2019년중 경북동해안 지역민의 **신용카드(이하 신한, 하나 2개사 기준) 이용금액**은 **전국의 1.3%, 경북의 35.9%** 수준

- **업종별**로는 **유통업, 요식업소, 의료기관, 연료판매** 순으로 이용비중이 높음(아래 표 <지역 거주자 기준 상위 업종별 이용비중 추이> 참조)

— 가장 비중이 높은 **유통업**은 2017~2019년중 26% 내외의 일정한 비중을 보이고 있으나, **세부업종별**로 살펴보면 **오프라인 업종**의 비중이 점차 **축소**되는 반면 **온라인채널**의 비중은 **빠르게 확대**되는 등 상반된 모습을 보임

- **전국과 비교하여 업종별 분포**를 살펴보면 **유통업, 요식업소** 등 **의식주 소비 비중**은 상대적으로 **낮은** 반면, **자동차 관련 업종** 등은 **높은 비중**을 차지

□ (지역가맹점 기준) 2019년중 지역 소재 가맹점에서 신용카드로 결제된 금액은 전국의 0.6%(경북의 36.4%) 수준으로, 거주자 기준(전국 1.3%)과 비교했을 때 절반 수준에 그치는 모습

○ 가맹업종별로는 요식업소, 유통업, 연료판매, 의료기관 순으로 결제금액 비중이 높음(아래 표 <지역 가맹점 기준 상위 업종별 이용비중 추이> 참조)

— 지역 유통업 비중은 매년 소폭 확대되는 추세이나, 세부업종별로는 거주자 기준과 마찬가지로 차별화된 모습이 나타남

— 한편, 지역 주력산업인 관광 관련 업종은 연이은 지진 이후 회복세가 미약하며 일정한 비중에 머무는 모습

○ 전국과 업종별 분포를 비교해보면 유통업 비중은 상대적으로 낮은 반면 관광 및 자동차 관련 업종 등은 높은 비중을 차지

지역 거주자 기준  
상위 업종별 이용비중 추이

지역 가맹점 기준  
상위 업종별 이용비중 추이

지역 거주자 기준 (%)				지역 가맹점 기준 (%)			
업종	2017	2018	2019	업종	2017	2018	2019
유통업	25.9	26.5	26.3	요식업소	21.6	21.5	22.3
요식업소	12.0	11.7	11.4	유통업	18.2	18.6	18.8
의료기관	8.9	9.0	9.6	연료판매	19.9	20.1	18.2
연료판매	10.7	10.6	9.3	의료기관	9.3	10.1	10.9
용역서비스	9.2	9.1	9.1	음료식품	5.1	5.0	5.5
보험	4.5	3.9	4.1	자동차정비	3.5	3.4	3.4
자동차판매	3.9	3.1	4.0	레저업소	3.2	3.0	3.2
음료식품	2.2	2.2	2.3	학원	3.1	3.0	3.0
자동차정비	2.4	2.3	2.2	보건위생	2.5	2.4	2.4
학원	2.4	2.2	2.1	숙박	2.0	1.9	1.9

자료 : 신한카드, 하나카드

## 2 | 역외유출입 현황

(역외소비 유출)

□ 2019년중 경북동해안지역 거주자의 역외소비율\*은 56.2%로 전체 소비액의 절반 이상을 경북이외 지역에서 소비한 것으로 추정

\* 경북동해안지역 거주자의 경북이외 지역에서의 소비 / 경북동해안지역 거주자의 전체 소비

○ 경북동해안지역 거주자가 경북 전체에서 소비한 금액을 역내소비로 간주했음에도 불구하고 역외소비율이 여타 광역시·도 대비 높으며, 역외소비율 증가폭(2017년 대비) 또한 인천, 전북에 이어 세 번째로 큰 수준

- (지역별) 지역 거주자의 역외소비를 지역별로 보면, 본사집중업종이 대부분 위치한 **서울(36.0%)**의 비중이 **압도적으로 높은** 가운데, 수도권을 제외하고는 비교적 접근이 용이한 **대구(3.1%), 부산(3.1%), 울산(1.5%)** 등 **주변 광역시**로의 **유출**이 이루어지는 모습
  - 한편 최근 3년간 서울·경기 등 **수도권**으로의 **역외소비 유출**이 **증가**하는 반면, **주변 광역시**로의 유출은 상대적으로 **감소**하는 경향을 보임
- (업종별) 주요 업종의 역외소비율은 **유통업(66.6%), 의료기관(39.2%), 요식업소(24.4%), 연료판매(12.5%)** 순으로 높음
  - 특히 **유통업**은 지역 전체 역외소비액의 **31.4%**를 차지하며 **주요 역외 소비 유출 업종**으로 나타남
    - 이는 주로 수도권에 본사가 위치한 **온라인채널** 이용비중이 **빠르게 증가**하였기 때문이며, **대구·부산** 소재 **대형쇼핑시설** 이용에 따른 **역외소비 유출**도 상당부분 영향을 미치고 있는 것으로 추정
  - 가전, 의복, 가구 등도 점차 TV홈쇼핑, 인터넷몰 등 온라인소비로 빠르게 이행되면서 역외유출이 가파르게 증가

### (역내소비 유입)

- 지역의 2019년중 **역내소비 유입률\***은 **25.8%**로 **경북(29.3%)** 및 **전국 평균(30.3%)** 수준을 **4%p 가량 하회**하고 있으며, 소비유입률 **감소폭**(2017년 대비) 또한 충남에 이어 **두 번째로 큰 수준**
  - \* 경북이외 거주자의 경북동해안지역 내 소비 / 경북동해안지역 내 소비
  - 경북동해안지역은 경주, 울릉 등 **경북의 다른 시·군 지역**에 비해 관광산업이 발달해 있음에도 **역내소비 유입**이 **상대적으로 낮은** 것으로 나타남
- (지역별) 역내소비 유입의 지역별 비중은 **울산(4.2%)**이 **가장 높고** 그 다음으로 **경기(4.0%), 대구(3.8%), 서울(3.2%), 부산(2.9%)** 순
  - 2019년중 **수도권**에서 유입되는 소비 비중은 8.0%로 **2017년(7.7%) 이후 점차 확대**되는 반면 **주변 광역시**에서 유입되는 비중은 10.9%로 **점차 축소**되는 추세
- (업종별) 주요 업종의 역내소비 유입률은 **요식업소(33.9%), 연료판매(26.8%), 유통업(21.0%), 의료기관(10.1%)** 순

- 요식업소와 더불어 숙박업(78.4%) 및 레저업소(52.7%) 등 **관광 관련 업종**에서 **역내소비의 유입이 높게** 나타난 반면,  
**이외 업종**의 소비유입률은 타지역 대비 낮은 수준을 보이며 지역의 소비유입률이 **광역지역 평균을 크게 하회**하는 **요인**으로 작용

### Ⅲ. 코로나19 확산 이후 가계소비 동향

- (지역거주자 기준) 지역내 **코로나19가 확산**되기 시작한 **2020년 2월\*부터 4월까지 거주자 기준 신용카드 이용금액**은 전년동기대비 **4.8% 감소\*\***

\* 지역내 첫 확진자 발생일 : 포항 2.20일, 경주 2.22일

\*\* 월별 신용카드 이용금액 증감률(전년동월대비, %) : '20.2월 +2.8 → 3월 -8.4 → 4월 -8.1

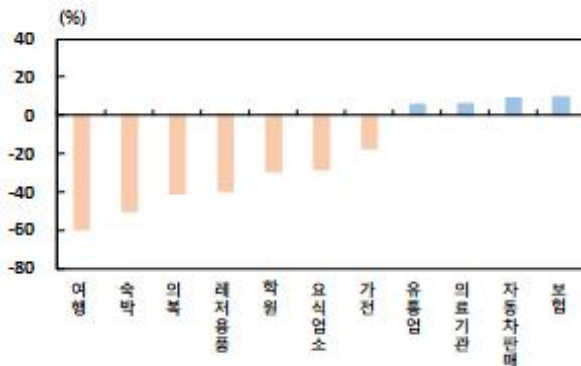
- 주요 업종별로 살펴보면 **여행(-59.3%), 숙박(-49.9%), 의복(-40.7%), 학원(-29.3%), 요식업소(-27.8%)** 등 **대부분의 오프라인 업종**에서 **크게 감소**한 반면, 보험(9.6%), 자동차판매(9.2%), 의료기관(6.2%), 유통업(5.8%) 등은 다소 증가

— 코로나19 확산으로 **외출 및 관광 수요가 급감**하면서 **관광 관련 업종**과 함께 지역 소매점(의복, 레저용품 등), 학원, 요식업소 등 대다수 **오프라인 업종도 상당폭 동반 감소**

— 반면 전국적으로 비대면 트렌드가 확산됨에 따라 **유통업이 온라인 채널**을 중심으로 **증가세**를 **가속화**하였으며, **자동차 관련 업종** 또한 **반사이익 발생**

- **역외소비율**은 지역민의 역외 이동반경이 줄어들었음에도 온라인소비 확산으로 인한 **수도권 쏠림현상**이 크게 확대되며 **전년동기대비 2.6% 증가한 58.3%**를 기록

'20.2~4월중 업종별 결제대금 증감률



코로나19 확산 전후 지역별 역외소비율

지역	지역별 역외소비율 (%)		증감률 (B-A)
	2019. 2~4월(A)	2020. 2~4월(B)	
서울	35.6	39.6	+4.0
경기	6.9	7.4	+0.5
부산	3.3	3.2	-0.1
대구	3.2	2.5	-0.7
울산	1.5	1.4	-0.1
기타	5.2	4.2	-1.0
합계	55.7	58.3	+2.6

자료 : 신한카드, 하나카드

□ (지역가맹점 기준) 기간중 지역 가맹점 기준 신용카드 이용금액은 거주자 기준(4.8%)에 비해 상대적으로 큰 폭인 15.5% 감소\*

\* 월별 신용카드 이용금액 증감률(전년동월대비, %) : '20.2월 -7.1 → 3월 -23.2 → 4월 -15.3

○ 업종별로는 숙박(-62.7%), 여행(-59.8%), 학원(-33.4%), 요식업소(-31.5%) 등 대부분의 오프라인 업종이 크게 감소하였으며, 증가한 업종은 자동차판매(9.2%), 건축자재(8.6%), 유통업(2.9%) 등 소수 업종에 불과

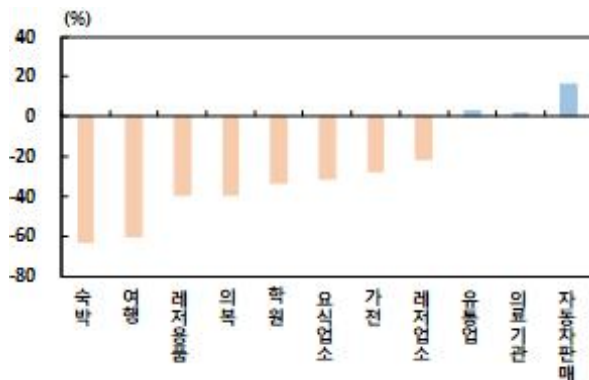
— 특히 코로나19 확산으로 지역주력산업인 관광 관련 모든 세부업종이 심각한 타격을 받은 것으로 나타났으며, 여타 오프라인 업종 등도 상당폭 감소

○ 역내소비 유입률도 지역관광업이 타격을 받으며 전년동기대비 4.8%p 감소한 20.6% 수준으로 떨어지면서 역외소비율과의 격차가 확대

— 지역별로는 주로 수도권에서의 소비유입 감소폭이 컸으며, 주변 광역시(대구, 부산, 울산)에서의 감소폭은 상대적으로 작은 편

— 역외소비율과의 격차는 2019년 30.4%p(역외소비율 56.2% - 역내소비 유입률 25.8%)에서 코로나19 확산 기간중 37.7%p(58.3%-20.6%) 수준까지 확대

'20.2~4월중 업종별 결제대금 증감률



코로나19 확산 전후 지역별 소비유입률

지역	2019. 2~4월(A)	2020. 2~4월(B)	증감률 (B-A)
울산	4.2	4.1	-0.1
경기	3.9	2.6	-1.3
대구	3.8	3.8	+0.0
서울	3.2	1.9	-1.3
부산	2.8	2.3	-0.5
기타	7.6	5.9	-1.7
합계	25.4	20.6	-4.8

자료 : 신한카드, 하나카드

## IV. 순역외소비 확대 요인 및 시사점

### 1 순역외소비 확대 요인

#### (1. 온라인소비 확대)

- 전국(또는 경북) 대비 **경북동해안지역 거주자**의 신용카드 이용금액 비중은 2017~2019년중 **안정적인 비중**을 유지하고 있지만, **지역 가맹점 기준**으로는 **매년 감소**하면서 **역외소비 유출이 확대**
- 이는 2016~2017년 연이은 지진 발생 이후 지역민의 **소비심리**는 완만하게 **회복**되었으나, 기간중 **온라인 쇼핑이 급속도로 확대**된 데 주로 기인
  - 이로 인해 **유통업 역외소비액**은 지역 전체 역외소비액의 **31.4%**를 차지하며 **주요 소비유출 업종**으로 나타났으며, **가전, 의복, 가구** 업종 등도 온라인채널로 빠르게 대체되면서 **역외소비 유출이 가파르게 증가**
- 최근 **코로나19 확산**은 비대면 소비 트렌드를 가속화시키며 **온라인소비 영역을 확대**시켰으며, **코로나19 이후에도** 편의성 등을 고려할 때 온라인 소비는 더욱 빠른 속도로 오프라인 소비를 대체하며 지역 **역외소비 유출을 증폭**시킬 가능성

#### (2. 주변 광역시와의 소비 연계성 감소 추세)

- 경북동해안지역은 KTX 동해선(2015.4월), 포항울산고속도로(2016.6월) 등 교통망이 확충되며 **주변 광역시(대구, 부산, 울산)**와의 접근성이 개선되었음에도 불구하고, **2017~2019년중 지역간 소비 연계성은 다소 약화**
  - 2019년중 역외소비 유출은 2017년 대비 대구에서 소폭 증가하였지만 부산, 울산은 감소하였으며, **소비유입은 3개 광역시 모두 감소**
  - 주요 업종을 살펴보면, **역외소비 유출은 유통업**을 중심으로, **역내소비 유입은 관광 관련 업종(숙박, 레저업소 등)**을 중심으로 **감소 추세**
- **주변 광역시**는 경북동해안지역으로의 역내소비 유입 규모가 역외소비 유출보다 큰 지역으로, 지역간 연계성이 약화될 경우 역외소비 유출보다 **역내소비 유입이 더 크게 축소**될 가능성이 높음



- 2017~2019년중에도 주변광역시로의 역외소비 유출은 0.3%p 감소한 반면 역내소비 유입은 0.7%p 감소

**주변 광역시와의 소비유출입 추이**  
(역외소비 유출) (역내소비 유입)

지역	(% , %p)				지역	(% , %p)			
	2017 (A)	2018	2019 (B)	증감률 (B-A)		2017 (A)	2018	2019 (B)	증감률 (B-A)
부산	3.4	3.2	3.1	-0.3	울산	4.6	4.3	4.2	-0.4
대구	3.0	3.0	3.1	+0.1	대구	3.9	3.7	3.8	-0.1
울산	1.6	1.5	1.5	-0.1	부산	3.1	3.0	2.9	-0.2
<b>합계</b>	<b>8.0</b>	<b>7.7</b>	<b>7.7</b>	<b>-0.3</b>	<b>합계</b>	<b>11.6</b>	<b>11.0</b>	<b>10.9</b>	<b>-0.7</b>

자료 : 신한카드, 하나카드

**(3. 코로나19 확산으로 지역관광산업 재악화)**

- 2019년중 **경주지역 관광업**은 주요 관광지 방문객수, 보문관광단지 숙박객수 모두 견조한 회복세를 보이며 **경주지진(2016.9월) 이전 수준 가까이 회복**하였으나, 2020년 **코로나19 확산**으로 **또다시 심각한 타격**이 불가피
  - 또한, 코로나19가 장기화되며 울릉 및 울진·영덕·포항 해수욕장 등의 여름철 성수기 관광수요도 급감할 가능성
- 지역 **관광산업 침체**는 지역내 숙박, 여행업뿐 아니라, 연관성이 높은 음식점, 유통업 등으로 파급되면서 **전반적인 서비스업의 침체를 야기**
  - 경북동해안지역은 수도권으로부터 역내소비 유입의 상당부분을 관광산업에 의존하고 있어 향후 경북동해안지역의 **순역외소비 유출이 더욱 심화**될 가능성이 높음

**2 정책적 시사점**

**(1. 소비트렌드 변화에 대응)**

- (지역내 복합시설의 필요성) 최근 **오프라인 유통업**은 단순 쇼핑물을 넘어 **음식점, 카페, 영화관 등 여러 업종이 함께 위치한 복합문화시설로 변모**되고 있으나,
 

**경북동해안지역**에는 쇼핑시설, 주요 음식점 상권, 문화시설 등이 모두 산재되어 있는데다 음식점·카페, 영화관 등과 유통 소매점이 균형있게 입점한 **복합시설이 부재**

- 이는 편의성이 높은 온라인쇼핑 또는 주변 광역도시의 복합문화시설로의 역외소비 유출 유인을 높임
- 지역내 버스터미널, 음식거리 등과 융합된 **복합시설 마련**으로 지역의 중심상권을 형성하고 업종간 연계를 강화해 **역외소비 유출을 축소**시킬 필요
  - 또한, 복합시설은 **관광산업**과의 **시너지**가 높아 **역내소비 유입**을 증대시키는 효과도 기대

□ **(온라인 소비시장에 단계적으로 참여)** 온라인 중심으로 빠르게 변화하는 소비행태에 맞춰 지역소매업도 **온라인 시장에 단계적으로 진출**할 필요

- 초기에는 온라인 플랫폼에 익숙하지 않은 자영업자를 위한 **지자체 차원에서의 교육 및 홍보**를 강화하는 한편, 자영업자들은 모바일주문, 배달대행 등 비교적 **간편한 온라인서비스**부터 **단계적으로 도입**
- 중장기적으로는 **지역자체 플랫폼**을 양성하거나 이에 앞서 **대형 쇼핑 플랫폼**에 **지역 고유의 브랜드**로 **입점**하고 홍보를 강화하는 등 소비 트렌드 변화에 동참

## (2. 관광산업 활성화를 통한 역내소비 유입 회복 필요)

□ **(지역내 여타 서비스업과의 연계 강화)** 경북동해안지역은 관광자원이 풍부함에도 **역내소비 유입 정도는 낮은 수준**에 머물고 있으며,

이는 지역내 전통시장, 음식점, 카페 등 먹거리는 비교적 풍부한 편이나, **도소매업, 문화시설** 등과의 **소비연계**가 **부족**한 점에 주로 기인한 것으로 보여짐

- 포항·경주는 2016~2017년 연이은 지진으로 감소한 관광객수를 작년 대부분 회복하였으나, 관광객들의 **역내소비 유입**을 **효과적으로 이끌어내지는 못한 것**으로 분석
- 지역내 관광산업과 연계된 **음식점, 도소매점, 문화시설** 등은 **관광객의 소비를 증대**시키고 **재방문율을 높이는 효과**가 큰 만큼 **여타 서비스업 연계 강화**가 필요
- 특히 주요 관광지 또는 교통요충지에 관광산업과 시너지 창출이 가능한 **음식점, 도소매업, 문화시설** 등을 모아 **복합문화시설** 형태로 구축한다면, 업종간 연계를 통해 역내소비 유입을 확대시키는 것은 물론 지역 관광코스의 개발 및 활용에도 보다 유효하게 작용할 것으로 판단됨

□ (지역내 시·도간 협력 강화) 경북동해안 2시 3군 지자체간 협력을 강화하여 서로간 과당경쟁을 지양하고 각 지역축제를 상호보완내지는 연계하는 등의 노력도 필요

- 연중 포항 국제불빛축제, 경주 벚꽃축제 등 다양한 지역축제가 개최되고 있으나, 축제기간을 연결하여 한 지역의 방문객을 경북동해안내 여타 지역으로 유인하는 수단이 부족
- 각 지자체간 상호간 협력을 통해 축제방문객에게 경북동해안 타지역도 함께 방문할 유인(제철음식 홍보, 지역공동 소비쿠폰 발행, 축제연계 할인제도 등)을 제공한다 면 자연스럽게 경북동해안지역에 머무는 평균일수가 늘어나면서 숙박, 음식점 등에서 관광 소비유입이 확대될 것으로 기대

경북동해안지역 주요 축제

지 역	봄	여 름	가 을	겨 울
포 항		국제불빛축제 (변동) 오징어축제 (7월)	칠포재즈 페스티벌 (9월) 구룡포 과메기축제 (11월)	
경 주	벚꽃축제 (3~4월)	경주엑스포 (7~8월)	신라문화제 (10월)	
영 덕			송이축제 (9~10월)	대게 축제 (2월)
울 진			송이축제 (9~10월)	대게 축제 (2월)
울 립		오징어축제 (6월)		

자료 : 각 시·군청

□ (관광트렌드 변화에 대응) 지역내 특급호텔 유치, 포스트코로나 시대에 적합한 관광지로 발전 등 변화하는 관광트렌드에 적극적으로 대응하는 것 또한 중요

- 지역내 특급호텔 유치는 주변 광역시 거주자의 '호캉스' 수요를 충족시켜 줄 어들고 있는 소비유입을 회복시키는 동시에 포항 국제크루즈, 특산물 도소매 업과의 시너지도 기대
- 또한, 철저한 검역체제, 비대면 서비스 확대 등 포스트코로나 시대에 적합한 관광지로 선제적으로 변모함으로써 코로나19로 인한 침체 정도를 완화시키고 회복 속도를 높일 필요

# I. 검토 배경

- 2016~2017년 경주·포항지진 발생 이후 경북동해안지역\*(이하 '지역') 가계의 소비심리는 완만하게 회복되고 있으나, 온라인소비 확산 및 1인가구 증가 등에 따라 소비 패턴이 변화하며 **지역내 소매판매는 매년 감소세를 지속**

\* 포항, 경주, 영덕, 울진, 울릉의 2시 3군 지역

- 지역민의 소비심리 회복이 온라인소비 확산 등으로 지역 소매판매 증가로 이어지지 못하고 **역외소비 유출 규모**가 점차 **확대**되는 추세

### 포항·경주지역의 소매판매액 증감률

(전년동기대비 증감률, %)

항 목	2015	2016	2017	2018	2019
중대형 유통업체 소매판매액	+2.1	-1.7	-3.3	-2.6	-4.0

자료: 한국은행 포항본부

- 한편, 올해 2월부터 본격화된 지역내 **코로나19 확산**은 **온라인소비 영역**을 **확대**시키며 **역외소비 유출**을 **가속화**하는 동시에, 지역 주력산업중 하나인 **관광산업**에 심각한 타격을 주며 타지역으로부터 **역내소비 유입**이 **크게 감소**할 가능성
- 이로 인해 **단기간내 순역외소비(지역 거주자 소비금액 - 지역 가맹점 이용 금액) 규모**가 **큰 폭으로 확대**되면서 **지역 소매업의 어려움**이 **가중**될 우려

⇒ 이에 가계의 대표적인 결제수단인 신용카드 데이터\*에 기초하여 경북 동해안지역의 최근 가계소비를 분석한 다음, 코로나19에 따른 영향과 순역외소비 확대 요인을 점검하고 시사점을 모색

\* 한국은행이 신한카드사 및 하나카드사와의 협약을 통해 입수한 결제데이터 활용

<참고1>

**지역 신용카드 데이터 분석 개요**

**(1, 지역소비 행태 분석)**

□ 신용카드\* 사용자 지역(청구지)과 카드가맹점 지역(가맹지)의 이용금액을 분석에 활용

\* 2019년 기준 민간소비지출 대비 약 71.6%를 차지하는 범용성 있는 지급수단으로 볼 수 있음

- 신용카드 회사 : 신한, 하나
- 분석대상기간 : 2017년 1월 ~ 2020년 4월
- 분석 범위 : 개인 신용 및 체크카드 이용실적(법인카드실적 제외)
- 분석 방법: 전체 신용카드사 중 일부(2019년 개인 결제금액 기준 28.1%) 자료만 이용하는 점을 고려하여 금액의 절대규모 보다는 비율 분석을 우선
- 업종 : 32개 업종으로 구분(필요시 세부업종 분석)

**신한·하나카드의 업종분류**

업종	세부업종	업종	세부업종
숙박	특급호텔, 그외호텔, 콘도 등	유통업(영리)	백화점, 슈퍼마켓, 대형 할인점,, 면세점, 편의점, PG업종, 전자상거래 등
여행	항공사, 여행사, 렌터카, 고속버스, 철도, 여객선 등	유통업비영리	연금매장 등
레저용품	총포류판매점, 운동경기·레저용품, 악기점, 음반·테이프·비디오·기타음반제품 등	사무통신	사무정보통신기기 컴퓨터 소프트웨어 등
레저업소	골프장, 카지노, 볼링장, 수영장, 노래방, 놀이동산 등	의료기관	한의원 종합병원 일반병원 약국 산후조리원 의료기기 등
문화취미	화방/화랑, 표구점, 화원, 애완동물, 기타문화취미 등	농업용품	농기계 비료, 사료, 종자
가구	철제가구, 일반가구	자동차정비	주차장, 타이어, 차량용품,부품 정비세차
전기	냉열기기, 기타전기제품	보험	보험
주방용구	주방기기, 용품, 정수기	자동차판매	중고차, 신차, 수입차 등
연료판매	주유소, LPG, 가정용연료판매	보건위생	화장품, 미용재료, 미용실 등
광학제품	사진기, 광학제품, 사진관	요식업소	일반음식점 등
가전	가전제품	음료식품	제과점 정육점 농축수산물 등
서적문구	서적 인쇄출판 문구 인형및완구등	건강식품	인삼 및 건강식품
학원	등록금 유치원 일반학원 등	건축자재	조명 및 실내장식 페인트 등
의복	기성복, 양품점, 아동복 등	용역서비스	세금공과금 부동산중개 화물운송, 법률사무, 회계 및 세무업 등
직물	옷감, 직물, 커튼, 기타직물 등	수리서비스	세탁소, 기타수리서비스 등
신변잡화	제화, 시계/귀금속, 가방, 액세서리 등	기타	기타

**(2. 역외 유출입 분석)**

□ 신용카드 이용금액을 청구지, 가맹지로 구분하여 상호 교차 분석

○ 다만 생활경제권의 영향 등을 명확하게 제거하기 위해, 경북동해안 지역 거주자가 경북이외 지역에서 사용한 금액을 역외소비 유출로, 경북이외 지역 거주자가 경북동해안지역 소재 가맹점에서 이용한 금액을 역내소비 유입으로 정의

— 지역 역외소비율 : 경북동해안지역 거주자의 경북이외 지역 이용 금액 / 경북동해안지역 거주자의 전체 이용금액

— 지역 소비유입률 : 경북이외 지역 거주자의 경북동해안지역 소재 가맹점 이용금액 / 경북동해안지역 소재 가맹점의 전체 이용금액

— 순역외소비율 : (경북동해안지역 거주자 이용금액 - 경북동해안지역 소재 가맹점 이용금액) / 경북동해안지역 거주자 이용금액

**역외소비 유출 및 역내소비 유입 정의**

		신용카드 사용자 거주지역(청구지)		
		경북동해안 거주자	경북동해안외 경북지역 거주자	경북지역외 거주자
가맹점 소재 지역	경북동해안 가맹점	역내소비		
	경북동해안외 경북지역 가맹점			
	경북지역외 가맹점	역외소비 유출		

**(3. 코로나19 확산 이후 가계소비 동향 분석)**

□ 동일한 분석 방법론을 채용하되 코로나19 확산에 따른 지역내 소비 침체 정도를 파악하기 위해 이용금액의 증감정도를 함께 고려

○ 지역내 코로나19 확산이 가장 뚜렷했던 2020년 2~4월을 대상으로 분석

## II. 경북동해안지역 가계소비 행태

### 1 지역소비 행태

#### 가. 경북동해안지역 거주자 기준

□ 2019년중 경북동해안 지역민의 신용카드 이용금액은 전국의 1.3%, 경북의 35.9% 수준

○ 지역민의 소비심리가 2017년 이후 완만히 회복됨에 따라 전국(또는 경북) 대비 비중은 2017년 이후 큰 변동없이 일정한 수준을 유지\*

\* 전국대비 비중 변화(%) : 2017년 1.3% → 2018년 1.3% → 2019년 1.3%  
 경북대비 비중 변화(%) : 2017년 35.6% → 2018년 35.6% → 2019년 35.9%

□ 업종별로는 유통업, 요식업소, 의료기관, 연료판매 순으로 이용비중이 높음(2019년 기준)

#### 경북동해안지역 거주자 기준 상위 업종별 이용비중 추이

(%)

업종	2017	2018	2019
유통업	25.9	26.5	26.3
요식업소	12.0	11.7	11.4
의료기관	8.9	9.0	9.6
연료판매	10.7	10.6	9.3
용역서비스	9.2	9.1	9.1
보험	4.5	3.9	4.1
자동차판매	3.9	3.1	4.0
음료식품	2.2	2.2	2.3
자동차정비	2.4	2.3	2.2
학원	2.4	2.2	2.1

자료 : 신한카드, 하나카드

○ 유통업은 2017~2019년중 26% 내외의 일정한 비중을 보이고는 있으나 세부업종별로는 차별화된 모습

— 세부업종별로는 오프라인 업종의 비중이 점차 축소되는 반면 온라인 채널의 비중은 빠르게 확대되는 추세

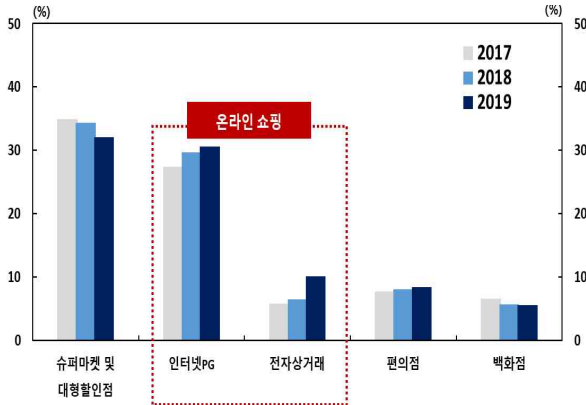
— 오프라인 소매업 중에서는 편의점 비중만이 1인가구 증가 등의 영향으로 확대 지속

- 한편, 지역 주력산업중 하나인 **관광 관련 업종(숙박, 여행 등)\***에 대한 지역민의 소비 비중은 2017년 이후 **축소**

\* 숙박업 비중 추이(%) : 2017년 0.55% → 2018년 0.51% → 2019년 0.50%  
 여행업 비중 추이(%) : 2017년 1.84% → 2018년 1.85% → 2019년 1.75%

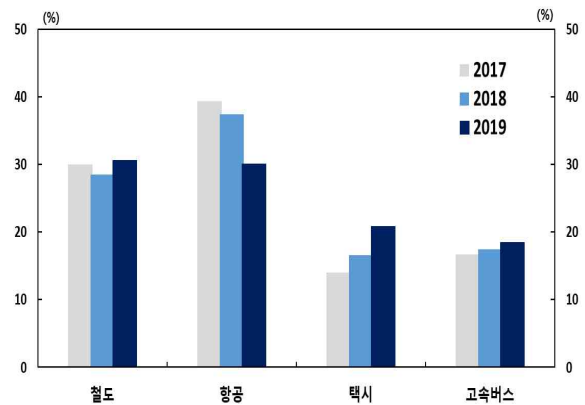
- 기간중 포항저가항공사 휴·폐업(2018~2019년) 등으로 지역민의 여행선택지 감소도 국내여행 소비에 다소 영향을 미쳤을 것으로 추정

**유통업 세부업종별 추이**



자료 : 신한카드, 하나카드

**교통수단별 비중 변화 추이**



- 전국과 비교하여 업종별 분포를 살펴보면 **유통업, 요식업소** 등 **의식주 소비 비중**은 상대적으로 **낮은** 반면 **자동차 관련 업종** 등은 **높은 비중**을 차지

- 이는 수도권, 광역시 등보다 비교적 큰 면적\*을 지닌 반면 대중교통 기반이 상대적으로 열악한 지역 특수성에 주로 기인

\* 포함 : 서울의 1.9배, 경주 : 서울의 2.2배

**전국과의 업종별 분포 비교(2019년 기준)**

순 위	업 종	경북동해안(A)	전 국(B)	차 이(A-B)
1	유통업	26.3	31.8	-5.4
2	요식업소	11.4	14.3	-2.9
3	의료기관	9.6	9.3	+0.3
4	연료판매	9.3	6.8	+2.6
5	용역서비스	9.1	7.1	+2.0
6	보험	4.1	3.6	+0.5
7	자동차판매	4.0	2.7	+1.3
8	음료식품	2.3	2.2	+0.0
9	자동차정비	2.2	1.6	+0.6
10	학원	2.1	2.7	-0.6

자료 : 신한카드, 하나카드



## 나. 경북동해안지역 가맹점 기준

□ 2019년중 지역 소재 가맹점에서 신용카드로 결제된 금액은 전국의 0.6%, 경북의 36.4% 수준

○ 전국 매출 중 지역 가맹점이 차지하는 비중(0.6%)은 거주자의 소비 기준(1.3%) 대비 절반 수준에 그치는 모습

○ 게다가 지역 가맹점 매출비중은 지역소비 침체\* 등으로 전국과 경북 대비 모두 2017년 이후 소폭이지만 감소하는 경향\*\*

\* <참고2> 포항·경주지역 소비 관련 지표 동향 참조

\*\* 전국대비 비중 변화(%) : 2017년 0.7% → 2018년 0.7% → 2019년 0.6%

경북대비 비중 변화(%) : 2017년 36.7% → 2018년 36.4% → 2019년 36.4%

□ 가맹점의 업종별로는 요식업소, 유통업, 연료판매, 의료기관 순으로 결제 금액 비중이 높음

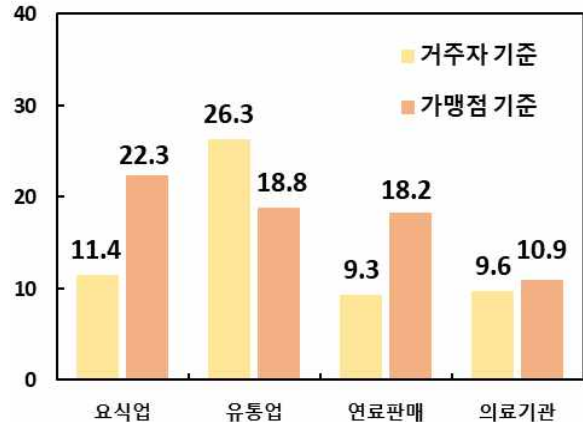
○ 거주자 기준과 비교하면 용역서비스, 유통업 등 온라인소비가 포함된 업종은 비중이 낮은 반면, 요식업소, 연료판매 등 오프라인 소비율이 높은 업종의 비중은 높음

— 용역서비스는 결제금액이 본사소재지로 집중되는 본사집중업종(통신업 등)이 대부분으로 지역내 가맹점 비중은 1% 미만에 불과

### 경북동해안지역 가맹점 기준 상위 업종별 이용비중 추이

업종	2017~2019 (%)		
	2017	2018	2019
요식업소	21.6	21.5	22.3
유통업	18.2	18.6	18.8
연료판매	19.9	20.1	18.2
의료기관	9.3	10.1	10.9
음료식품	5.1	5.0	5.5
자동차정비	3.5	3.4	3.4
레저업소	3.2	3.0	3.2
학원	3.1	3.0	3.0
보건위생	2.5	2.4	2.4
숙박	2.0	1.9	1.9

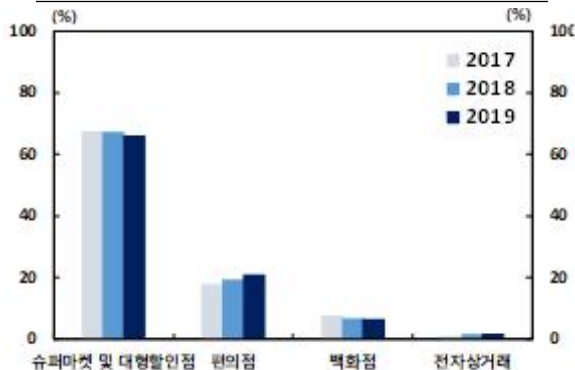
### 주요 업종의 거주자-가맹점 기준 비교



자료 : 신한카드, 하나카드

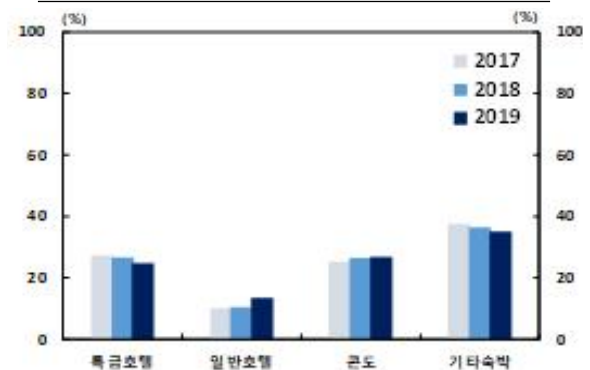
- 2019년중에는 유가하락 등의 영향으로 **연료판매** 비중이 큰 폭으로 **축소**되면서 나머지 업종 비중이 대체로 소폭 확대
- **지역 유통업** 비중은 매년 소폭 확대되는 추세이나, **세부업종별**로는 거주자 기준과 마찬가지로 **차별화**된 모습이 나타남
  - 오프라인 소매점 중에서는 유일하게 편의점 비중이 빠르게 확대되고 있으며, 백화점, 슈퍼마켓 및 대형할인점은 축소되는 모습
  - 전자상거래업도 아직 작은 비중이지만 매년 높은 성장세를 나타냄
- 한편, **관광 관련 업종**은 회복세가 미약하며 **일정한 비중**에 머무는 모습
  - 특히 숙박업의 경우 지역내 특급호텔 휴업(2019.6~) 등도 제약 요인으로 작용

**유통업 세부업종별 비중 변화 추이**



자료 : 신한카드, 하나카드

**숙박업 세부업종별 비중 변화 추이**



- **전국과 업종별 분포**를 비교해보면 **유통업** 비중은 상대적으로 **낮은** 반면 **관광 및 자동차 관련 업종** 등은 **높은** 비중을 차지

**전국과의 업종별 분포 비교 (2019년 기준)**

(% , %p)

순 위	업 종	경북동해안(A)	전 국(B)	차 이(A-B)
1	요식업소	22.3	12.8	+9.5
2	유통업	18.8	29.2	-10.4
3	연료판매	18.2	5.6	+12.6
4	의료기관	10.9	9.1	+1.8
5	음료식품	5.5	2.0	+3.5
6	자동차정비	3.4	1.4	+2.0
7	레저업소	3.2	1.4	+1.8
8	학원	3.0	2.8	+0.2
9	보건위생	2.4	1.6	+0.8
10	숙박	1.9	0.6	+1.3

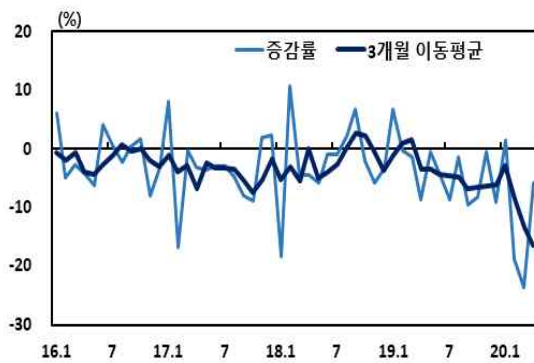
자료 : 신한카드, 하나카드

<참고2>

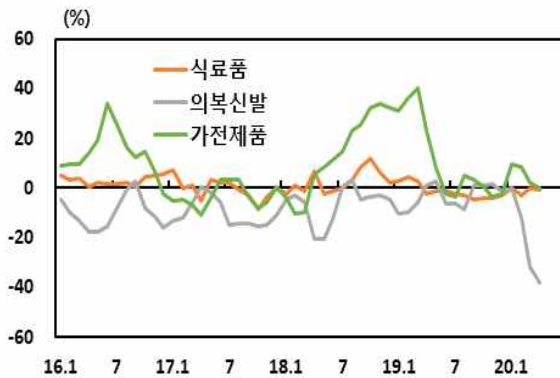
**포항·경주지역 소비 관련 지표 동향**

- 포항·경주지역을 중심으로 하는 중대형 유통업체(백화점, 대형마트 등) 소매 판매액은 2016년 하반기부터 최근까지 전년동기대비 감소세를 지속
  - 특히 연이은 지진(경주 2016.9월, 포항 2017.11월)과 지역 주력산업인 철강업의 침체는 지역민의 소비여력과 소비심리를 동반 하락시키며 회복세를 제약하는 요인으로 작용
  - 올해는 코로나19 확산의 영향으로 의복·신발 등의 소비가 온라인으로 대체되면서 지역 유통업체 소매판매액은 감소폭이 크게 확대
- 내구재 소비의 대응지표인 승용차등록대수(포항, 경주)는 2016~17년중 감소한 뒤 2018년 이후 반등
  - 코로나19 확산은 자가 출퇴근, 5부제 일시폐지 등 자동차 구매유인을 증대시키며 승용차 등록대수 순증감폭이 큰 폭 확대

**포항·경주지역의 중대형 유통업체 소매판매액 추이**  
(전체 항목) (항목별<sup>1)</sup>)



자료: 한국은행 포항본부



주: 1) 3개월 이동평균 기준

**포항·경주지역의 소비 관련 지표**

(전년동기대비 증감률, %)

	2016	2017	2018	2019	2020. 2~4월
중대형 유통업체 소매판매액	-1.7	-3.3	-2.6	-4.0	-11.7
승용차 등록대수 순증감 <sup>1)</sup>	-48.8	-56.0	69.5	20.3	77.1

주: 1) 연말기준  
자료: 한국은행 포항본부

## 2

## 역외유출입 현황

## 가. 역외소비 유출

- 2019년중 경북동해안지역 거주자의 **역외소비율\***은 **56.2%**로 전체 소비액의 절반 이상을 경북이외 지역에서 소비한 것으로 추정

\* 경북동해안지역 거주자의 경북이외 지역에서의 소비 / 경북동해안지역 거주자의 전체 소비

- 지역 거주자가 경북 전체에서 소비한 금액을 역내소비로 간주했음에도 불구하고 **역외소비율이 여타 광역시·도 대비 높은 수준**

— 경북 전체로 봤을 때도 세종, 인천에 이어 세 번째로 높은 수준

- 또한, 2017년 대비 역외소비율 증가폭도 인천, 전북에 이어 세 번째로 큰 수준

## 광역시·도별 역외소비율 추이

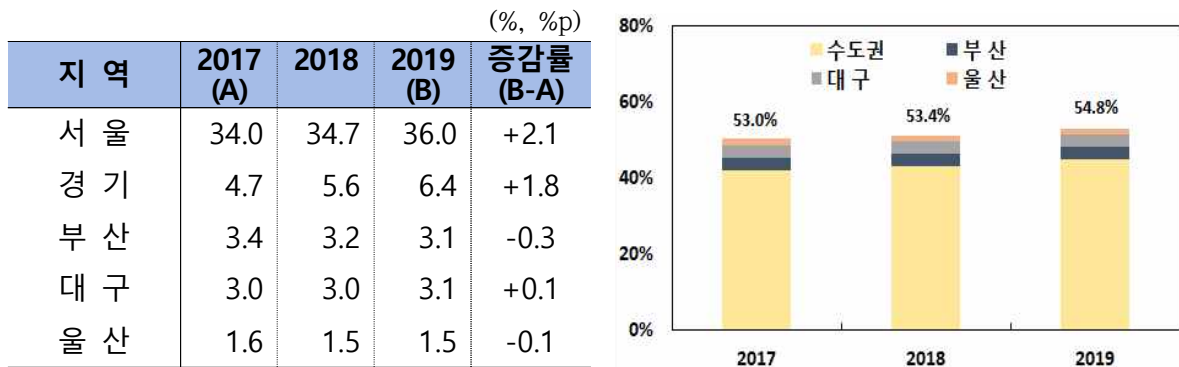
(% , %p)

순 위	지 역	2017(A)	2018	2019(B)	증감률(B-A)
1	세 종	76.2	74.4	74.5	-1.8
2	인 천	57.7	58.3	61.6	+3.9
3	경 북	56.8	57.6	59.1	+2.2
	<b>경북동해안</b>	<b>53.2</b>	<b>54.3</b>	<b>56.2</b>	<b>+3.0</b>
4	전 남	55.2	56.0	57.8	+2.6
5	울 산	55.6	56.0	57.5	+2.0
6	충 남	55.1	55.8	57.4	+2.3
7	경 남	54.9	55.7	57.2	+2.3
8	대 구	54.6	54.7	55.8	+1.2
9	광 주	53.0	53.9	55.3	+2.3
10	강 원	52.8	53.5	54.9	+2.1
11	충 북	51.9	53.0	54.6	+2.7
12	전 북	50.2	51.3	53.6	+3.4
13	경 기	53.2	53.1	53.5	+0.3
14	대 전	50.9	51.8	53.5	+2.6
15	부 산	51.2	51.5	52.8	+1.6
16	제 주	52.1	51.8	52.4	+0.3
17	서 울	18.8	19.3	19.6	+0.8
	<b>전국 평균</b>	<b>53.0</b>	<b>53.4</b>	<b>54.8</b>	<b>+1.8</b>

자료 : 신한카드, 하나카드

- (지역별) 지역 거주자의 역외소비를 지역별로 보면, 본사집중업종이 대부분 위치한 **서울(36.0%)**의 비중이 **압도적으로 높은** 가운데, 수도권을 제외하고는 경북동해안지역에서 비교적 접근이 용이한 **대구(3.1%), 부산(3.1%), 울산(1.5%)** 등 **주변 광역시**로의 **유출**이 이루어지는 모습
- 한편 최근 3년간 서울·경기 등 **수도권**으로의 **역외소비 유출**이 **증가**하는 반면, **주변 광역시**로의 유출은 상대적으로 **감소**하는 경향을 보임

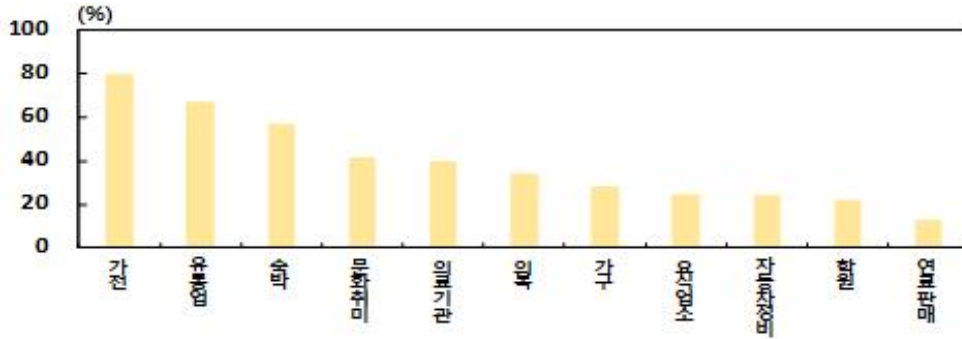
**경북동해안지역의 각 광역시·도에 대한 역외소비 비중(1% 이상 지역)**



자료 : 신한카드, 하나카드

- (업종별) 주요 업종의 역외소비율은 **유통업(66.6%), 의료기관(39.2%), 요식업소(24.4%), 연료판매(12.5%)** 순으로 높음
- 특히 **유통업**은 경북동해안지역 전체 역외소비액의 **31.4%**를 차지하며 **주요 역외소비 유출 업종**으로 나타남
  - 이는 주로 수도권에 본사가 위치한 **온라인채널** 이용비중이 **빠르게 증가**했기 때문이며, **대구·부산** 소재 **대형쇼핑시설** 이용에 따른 **역외소비 유출**도 상당부분 영향을 미치고 있는 것으로 추정
- 가전, 의복, 가구 등도 점차 TV홈쇼핑, 인터넷몰 등 온라인소비로 빠르게 이행되면서 역외유출이 가파르게 증가
- 또한, 본사집중업종인 보험(99.9%), 여행(97.5%), 용역서비스(97.5%), 자동차판매(96.7%), 사무통신(93.5%) 등도 역외소비율이 90% 이상을 기록하며 역외소비율의 상승 요인으로 작용

주요 업종별 역외소비율(본사집중업종 제외, 2019년 기준)



자료 : 신한카드, 하나카드

## 나. 역내소비 유입

- 지역의 2019년중 역내소비 유입률\*은 25.8%로 경북(29.3%) 및 전국 평균(30.3%) 수준을 4%p 가량 하회

\* 경북이외 거주자의 경북동해안지역 내 소비 / 경북동해안지역 내 소비

- 지역내 경주, 울릉 등 경북의 다른 시·군 지역에 비해 관광산업이 발달해 있음에도 역내소비 유입이 상대적으로 낮은 것으로 나타남
- 최근 2년간 감소폭(-0.7%p)도 충남에 이어 두 번째로 큰 수준

### 지역별 소비유입률 추이

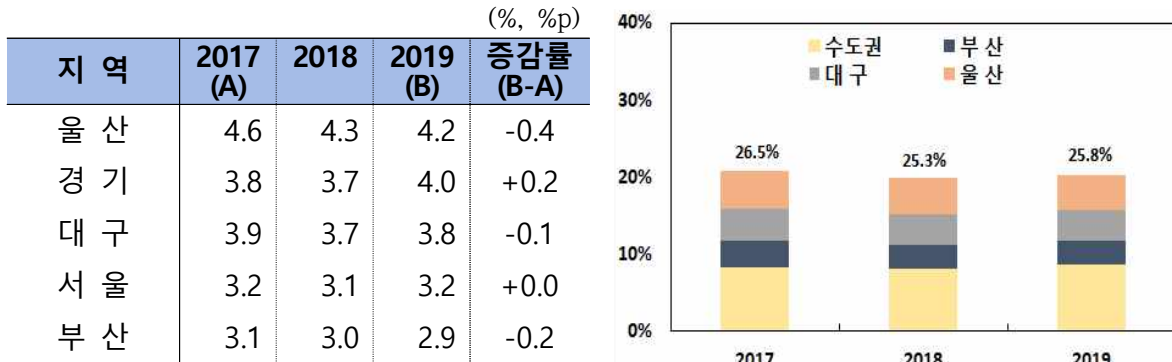
순위	지역	2017(A)	2018	2019(B)	증감률(B-A)
1	서울	58.6	58.9	59.7	+1.1
2	세종	61.5	59.0	57.9	-3.6
3	제주	49.3	47.4	46.5	-2.8
4	대전	34.5	34.7	35.4	+0.9
5	강원	34.4	34.2	34.4	+0.0
6	충남	36.4	34.9	34.1	-2.2
7	경기	29.5	31.5	33.8	+4.3
8	경북	30.0	29.1	29.3	-0.7
	경북동해안	26.5	25.3	25.8	-0.7
9	부산	29.1	28.4	28.9	-0.2
10	인천	28.8	27.8	28.5	-0.2
11	전남	27.5	27.0	27.7	+0.3
12	광주	24.5	24.8	27.4	+2.9
13	충북	26.6	26.1	25.2	-1.4
14	전북	24.5	23.9	24.1	-0.5
15	경남	21.7	21.4	21.6	-0.1
16	대구	21.5	20.8	20.9	-0.6
17	울산	15.9	15.6	15.4	-0.5
전국 평균		30.6	30.0	30.3	-0.3

자료 : 신한카드, 하나카드

□ (지역별) 역내소비 유입의 지역별 비중은 **울산(4.2%)**이 가장 높고 그 다음으로 **경기(4.0%), 대구(3.8%), 서울(3.2%), 부산(2.9%)** 순

○ 2019년중 **수도권**에서 유입되는 소비 비중은 8.0%로 **2017년(7.7%)** 이후 점차 확대되는 반면 **주변 광역시**에서 유입되는 비중은 10.9%로 점차 축소되는 추세

**경북동해안지역의 각 광역시·도에 대한 소비유입 비중(1% 이상 지역)**



자료 : 신한카드, 하나카드

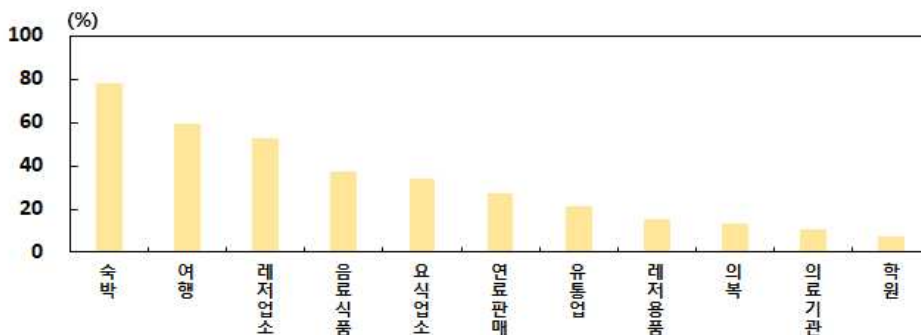
□ (업종별) 주요 업종의 역내소비 유입률은 **요식업소(33.9%), 연료판매(26.8%), 유통업(21.0%), 의료기관(10.1%)** 순

○ 요식업소와 더불어 숙박업(78.4%) 및 레저업소(52.7%) 등 관광 관련 업종에서 역내소비의 유입이 높게 나타남

— 지역별로 살펴보면 숙박업은 수도권(34.2%)에서 유입 비중이 높았으며, 레저업소는 울산(25.1%)에서의 유입 비중이 큰 편

○ 반면 비관광업종의 소비유입률은 타지역 대비 낮은 수준을 보이며 지역의 소비유입률이 광역지역 평균을 크게 하회하는 요인으로 작용

**주요 업종별 소비유입률(본사집중업종 제외, 2019년 기준)**



자료 : 신한카드, 하나카드

### Ⅲ. 코로나19 확산 이후 가계소비 동향

#### 가. 경북동해안지역 거주자 기준

□ 지역내 **코로나19가 확산**되기 시작한 **2020년 2월\*부터 4월까지 거주자 기준 신용카드 이용금액**은 전년동기대비 **4.8% 감소\*\***

\* 지역내 첫 확진자 발생일 : 포항 2.20일, 경주 2.22일

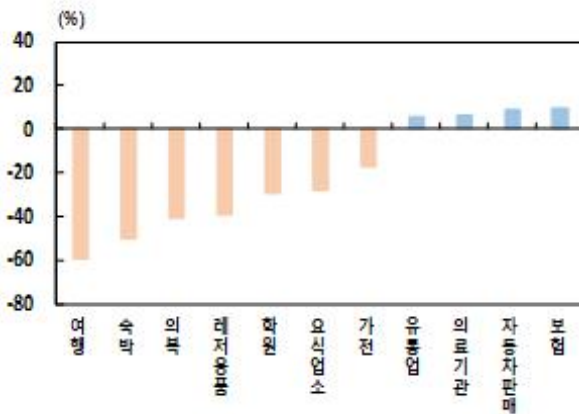
\*\* 월별 신용카드 이용금액 증감률(전년동월대비, %) : '20.2월 +2.8 → 3월 -8.4 → 4월 -8.1

○ 주요 업종별로 살펴보면 **여행(-59.3%), 숙박(-49.9%), 의복(-40.7%), 학원(-29.3%), 요식업소(-27.8%)** 등 대부분 업종에서 **크게 감소**한 반면, 보험(9.6%), 자동차판매(9.2%), 의료기관(6.2%), 유통업(5.8%) 등은 다소 증가

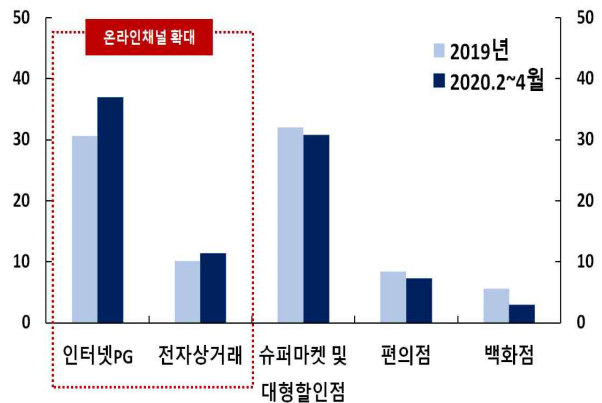
— 코로나19 확산으로 **외출 및 관광 수요가 크게 감소**하면서 **관광 관련 업종**과 함께 지역 소매점(의복, 레저용품 등), 학원, 요식업소 등 **오프라인 소매업종도 상당폭 동반 감소**

— 반면 전국적으로 비대면 트렌드가 확산됨에 따라 **유통업이 온라인 채널을 중심으로 증가세를 가속화**하였으며, **자동차 관련 업종 또한 반사이익 발생**

'20.2~4월중 업종별 결제대금 증감률



'20.2~4월중 유통업 세부업종별 증감률



자료 : 신한카드, 하나카드

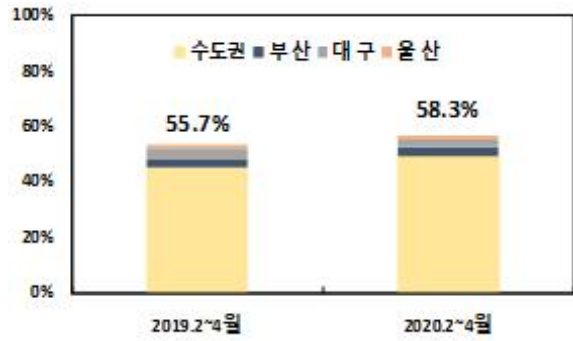


- **역외소비율**은 지역민의 역외 이동반경이 줄어들었음에도 온라인소비 확산으로 인한 **수도권으로의 소비 쏠림현상**이 확대되며 **전년동기대비 2.6% 증가한 58.3%**를 기록

**코로나19 확산 전후 역외소비율 변화**

(%, %p)

지역	2019. 2~4월(A)	2020. 2~4월(B)	증감률 (B-A)
서울	35.6	39.6	+4.0
경기	6.9	7.4	+0.5
부산	3.3	3.2	-0.1
대구	3.2	2.5	-0.7
울산	1.5	1.4	-0.1
기타	5.2	4.2	-1.0
<b>합계</b>	<b>55.7</b>	<b>58.3</b>	<b>+2.6</b>



자료 : 신한카드, 하나카드

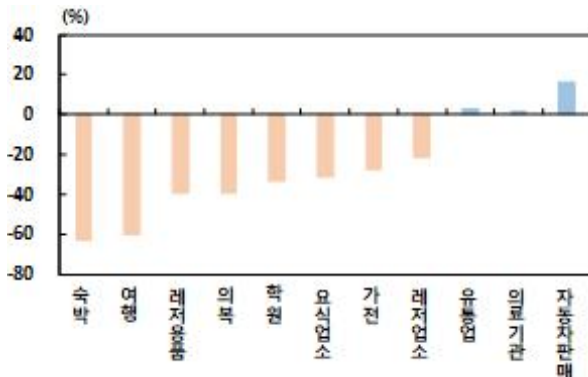
**나. 경북동해안지역 가맹점 기준**

- 기간중 **지역 가맹점 기준 신용카드 이용금액**은 거주자 기준에 비해 상대적으로 **큰 폭인 전년동기대비 15.5% 감소\***

\* 월별 신용카드 이용금액 증감률(전년동월대비, %) : '20.2월 -7.1 → 3월 -23.2 → 4월 -15.3

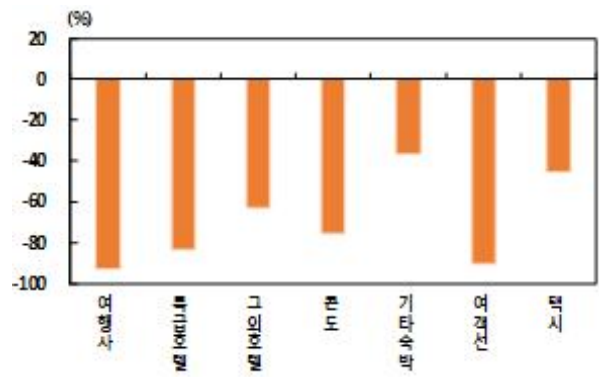
- 업종별로는 **숙박(-62.7%), 여행(-59.8%), 학원(-33.4%), 요식업소(-31.5%)** 등 대부분의 업종이 크게 감소하였으며, 증가한 업종은 자동차판매(9.2%), 건축자재(8.6%), 유통업(2.9%) 등 소수 업종에 불과
  - 특히 코로나19 확산으로 **지역주력산업인 관광 관련 모든 세부업종이 심각한 타격**을 받은 것으로 나타났으며, 여타 **오프라인 업종** 등도 상당폭 감소

**'20.2~4월중 업종별 결제대금 증감률**



자료 : 신한카드, 하나카드

**'20.2~4월중 관광 관련 세부업종별 증감률**



주: KTX 및 고속버스는 본사집중업종으로 제외

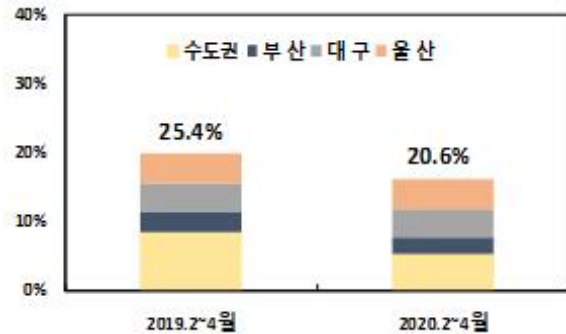
□ **역내소비 유입률**도 인구이동 제약 등으로 지역관광업이 어려움을 겪으며 **전년동기대비 4.8%p 감소한 20.6%**로 **역외소비율과의 격차가 확대**

- 지역별로는 주로 수도권 소비유입 감소폭이 컸으며, 주변 광역시(대구, 부산, 울산)에서의 감소폭은 상대적으로 작은 편
- **역외소비율과의 격차**는 2019년 30.4%p(역외소비율 56.2% - 역내소비 유입률 25.8%)에서 코로나19 확산 기간중 **37.7%p(58.3%-20.6%)** 수준까지 **확대**

**코로나19 확산 전후 소비유입률 변화**

(%, %p)

지 역	2019. 2~4월(A)	2020. 2~4월(B)	증감률 (B-A)
울 산	4.2	4.1	-0.1
경 기	3.9	2.6	-1.3
대 구	3.8	3.8	+0.0
서 울	3.2	1.9	-1.3
부 산	2.8	2.3	-0.5
기 타	7.6	5.9	-1.7
<b>합 계</b>	<b>25.4</b>	<b>20.6</b>	<b>-4.8</b>



자료 : 신한카드, 하나카드

## IV. 순역외소비 확대 요인 및 시사점

### 1 | 순역외소비 확대 요인

#### 가. 온라인소비 확대

- 전국(또는 경북) 대비 **경북동해안지역 거주자**의 신용카드 이용금액 비중은 2017~2019년중 **안정적인 비중**을 유지하고 있지만, **지역 가맹점 기준**으로는 **매년 감소**하면서 **역외소비 유출이 확대**
  - 지난해 신용카드 기준 순역외소비율\*은 약 40.9%에 달함
    - \* 순역외소비액(거주자 기준 - 가맹점 기준) ÷ 경북동해안지역 거주자의 신용카드 사용액
- 이는 2016~2017년 연이은 지진 발생 이후 지역민의 **소비심리**는 완만하게 **회복**되었으나, 기간중 **온라인 쇼핑이 급속도로 확대**된 데 주로 기인
  - 이로 인해 **유통업 역외소비액**은 지역 전체 역외소비액의 **31.4%**를 차지하며 **주요 소비유출 업종**으로 나타났으며, **가전, 의복, 가구** 업종 등도 온라인채널로 빠르게 대체되면서 **역외소비 유출이 가파르게 증가**
  - 지역별로도 온라인채널 본사가 대부분 위치한 수도권 지역으로의 역외유출이 확대
- 최근 **코로나19 확산**은 비대면 소비 트렌드를 가속화시키며 **온라인소비 영역을 확대**시켰으며, **코로나19 이후에도** 편의성 등을 고려할 때 온라인 소비는 더욱 빠른 속도로 오프라인 소비를 대체하며 지역 **역외소비유출을 증폭**시킬 가능성
  - 코로나19 확산 이후 기존 오프라인 소매점 이용률이 높았던 농·축·수산물, 음·식료품 등의 온라인 구매가 급격하게 증가한 것으로 나타남
  - 또한, 고령층의 온라인쇼핑 사이트 가입률이 크게 늘면서 온라인소비 연령층도 다양화

## 나. 주변 광역시와의 소비 연계성 감소 추세

□ 경북동해안지역은 KTX 동해선(2015.4월), 포항울산고속도로(2016.6월) 등 교통망이 확충되며 **주변 광역시(대구, 부산, 울산)**와의 접근성이 개선되었음에도 불구하고, **2017~2019년중 소비 연계성은 다소 약화**

○ 2019년중 역외소비 유출은 2017년 대비 대구에서 소폭 증가하였지만 부산, 울산은 감소하였으며, 소비유입은 3개 광역시 모두 감소

○ 주요 업종을 살펴보면, **역외소비 유출은 유통업\***을 중심으로, **역내소비 유입은 관광 관련 업종(숙박, 레저업소 등)**을 중심으로 **감소 추세**

\* 부산대구울산으로의 유통업 역외유출 비중(%) : 2017년 10.8 → 2018년 10.5 → 2019년 10.2

\*\* 부산대구울산부터 숙박업 역내유입 비중(%) : 2017년 25.9 → 2018년 25.7 → 2019년 23.9

부산대구울산부터 레저업소 역내유입 비중(%) : 2017년 42.1 → 2018년 40.1 → 2019년 37.5

□ **주변 광역시**는 경북동해안지역으로의 역내소비 유입 규모가 역외소비 유출보다 큰 지역으로, 지역간 연계성이 약화될 경우 역외소비 유출보다 **역내소비 유입이 더 크게 축소**될 가능성이 높음

○ 2017~2019년중에도 역외소비 유출은 0.3%p 감소한 반면 역내소비 유입은 0.7%p 감소

### 주변 광역시와의 소비유출입 추이

(역외소비 유출)

(역내소비 유입)

지역	(% , %p)				지역	(% , %p)			
	2017 (A)	2018	2019 (B)	증감률 (B-A)		2017 (A)	2018	2019 (B)	증감률 (B-A)
부산	3.4	3.2	3.1	-0.3	울산	4.6	4.3	4.2	-0.4
대구	3.0	3.0	3.1	+0.1	대구	3.9	3.7	3.8	-0.1
울산	1.6	1.5	1.5	-0.1	부산	3.1	3.0	2.9	-0.2
<b>합계</b>	<b>8.0</b>	<b>7.7</b>	<b>7.7</b>	<b>-0.3</b>	<b>합계</b>	<b>11.6</b>	<b>11.0</b>	<b>10.9</b>	<b>-0.7</b>

자료 : 신한카드, 하나카드

□ 한편, **코로나19 확산 기간중**에는 감염 확산세가 심했던 대구를 중심으로 역외소비 유출이 줄며 역외소비 유출 감소폭이 역내소비 유입 감소폭보다 컸으나, 부산은 역내소비 유입 규모가 더 크게 축소

○ 향후에도 **코로나19**는 이동성을 제한하며 **주변 광역시와의 소비연계성**을 한층 더 **낮추는 요인**으로 작용할 가능성

**코로나19 확산 전후 소비유출입 변화**  
(역외소비 유출) (역내소비 유입)

지역	(% , %p)			지역	(% , %p)		
	2019. 2~4월(A)	2020. 2~4월(B)	증감률 (B-A)		2019. 2~4월(A)	2020. 2~4월(B)	증감률 (B-A)
부산	3.3	3.2	-0.1	울산	4.2	4.1	-0.1
대구	3.2	2.5	-0.7	대구	3.8	3.8	+0.0
울산	1.5	1.4	-0.1	부산	2.8	2.3	-0.5
<b>합계</b>	<b>8.0</b>	<b>7.1</b>	<b>-0.9</b>	<b>합계</b>	<b>10.8</b>	<b>10.2</b>	<b>-0.6</b>

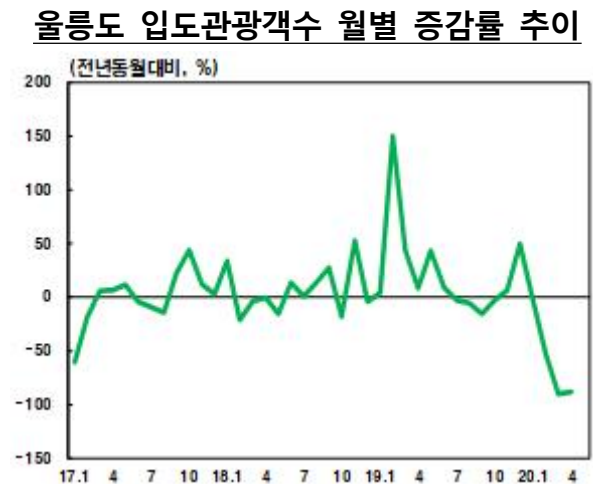
자료 : 신한카드, 하나카드

**다. 코로나19 확산으로 지역관광산업 재악화**

- 2019년중 **경주지역 관광업**은 주요 관광지 방문객수, 보문관광단지 숙박객수 모두 견조한 회복세를 보이며 **경주지진(2016.9월) 이전 수준 가까이 회복**하였으나, 2020년 **코로나19 확산**으로 **또다시 심각한 타격**이 불가피
  - 또한, 코로나19가 장기화되며 울릉 및 울진·영덕·포항 해수욕장 등의 여름철 성수기 관광수요도 급감할 가능성
- 지역 **관광산업 침체**는 지역내 숙박, 여행업뿐 아니라, 연관성이 높은 음식점, 유통업 등으로 파급되면서 **전반적인 서비스업의 침체를 야기**
  - 경북동해안지역은 수도권으로부터 역내소비 유입의 상당부분을 관광산업에 의존하고 있어 향후 경북동해안지역의 **순역외소비 유출이 더욱 심화**될 가능성이 높음



자료 : 경상북도문화관광공사



자료 : 울릉군청

### 가. 소비 트렌드 변화에 대응

#### (지역내 복합시설의 필요성)

- 최근 온라인소비 확산이 가속화되며 지역 오프라인 쇼핑몰의 방문 유인이 점차 약화됨에 따라 **유통업**은 단순 쇼핑몰을 넘어 **음식점, 카페, 영화관 등 여러 업종이 함께 위치한 복합문화시설로 변모**
  - 경쟁력 있는 대규모 유통업체는 음식점, 카페, 문화시설, 교통시설(버스터미널, KTX역 등) 등과 연계하여 방문고객을 늘리고 매출을 극대화
- 하지만 **경북동해안지역**에는 쇼핑시설, 주요 음식점 상권, 문화시설 등이 모두 산재되어 있는데다 음식점·카페, 영화관 등과 유통 소매점이 균형 있게 입점한 **복합시설이 부재**
  - 이는 편의성이 높은 온라인쇼핑 또는 주변 광역도시의 복합문화시설로의 역외소비 유인을 높임
- 지역내 버스터미널, 음식거리 등과 융합된 **복합시설 마련**으로 지역의 중심 상권을 형성하고 업종간 연계를 강화해 **역외소비 유출을 축소**시킬 필요
  - 또한, 복합시설은 **관광산업**과의 **시너지**가 높아 **역내소비 유입을 증대**시키는 효과도 기대

#### (온라인 소비시장에 단계적으로 참여)

- 온라인 중심으로 빠르게 변화하는 소비행태에 맞춰 지역소매업도 **온라인 시장에 단계적으로 진출**할 필요
  - 초기에는 온라인 플랫폼에 익숙하지 않은 기업 및 자영업자를 위한 **자체 차원에서의 교육 및 홍보**를 강화하는 한편, 자영업자들은 모바일 주문, 배달대행 등 비교적 **간편한 온라인서비스**부터 **단계적으로 도입**
  - 중장기적으로는 **지역자체 플랫폼을 양성**하거나 이에 앞서 **대형 쇼핑 플랫폼에 지역 고유의 브랜드**(경주 천년한우, 울진 붉은대게, 포항 영일만친구 등)로 **입점**하고 홍보를 강화하는 등 소비 트렌드 변화에 동참

\* 최근 경북이 온라인쇼핑몰(위메프 등)에 시도한 '힘내라 경북'도 큰 효과를 거둔 것으로 평가

## 나. 관광산업 활성화를 통한 소비유입 회복 개요

### (지역내 여타 서비스업과의 연계 강화)

- 경북동해안지역은 관광자원이 풍부함에도 불구하고 **역내소비 유입 정도**는 **낮은 수준**에 머물고 있음
  - 포항·경주는 2016~2017년 연이은 지진으로 감소한 관광객수를 작년 대부분 회복하였으나, 관광객들의 역내소비 유입을 효과적으로 이끌어내지는 못한 것으로 분석됨
  - 특히 소비연계성이 높은 주변 광역시(대구, 부산, 울산)로부터 관광 소비 유입이 지속적으로 감소
- 이는 지역내 전통시장, 음식점, 카페 등 먹거리는 비교적 풍부한 편이나, **도소매업, 문화시설** 등과의 **소비연계**가 **부족**한 점에 주로 기인한 것으로 분석
  - 지역내 관광산업과 연계된 음식점, 도소매점, 문화시설 등은 관광객의 소비를 증대시키고 재방문율을 높이는 효과가 큼
  - 또한, 타업종과의 낮은 연계성은 지진, 코로나19 등 외부충격에 대한 회복탄력성을 낮추는 요인으로도 작용
- 주요 관광지 또는 교통요충지에 관광산업과 시너지 창출이 가능한 **도소매업, 문화시설** 등을 모아 **복합문화시설 형태**로 구축한다면 업종간 연계를 통해 역내소비 유입을 확대시키는 것은 물론 지역관광코스의 개발 및 활용에도 보다 유효하게 작용할 것으로 판단됨

### (경북동해안지역간 상호 협력 강화)

- 경북동해안 **2시 3군 지자체간 협력**을 **강화**하여 서로간 **과당경쟁**을 **지양**하고 **각 지역축제를 상호보완**내지는 **연계**하는 등의 노력도 필요
  - 연중 포항 국제불빛축제, 경주 벚꽃축제 등 다양한 지역축제가 개최되고 있으나, 축제기간을 연결하여 한 지역의 방문객을 경북동해안내 여타 지역으로 유인하는 수단이 부족
  - 심지어 지역간 동시기에 유사한 축제 및 특산품으로 과당경쟁하는 경우도 다수

### 경북동해안지역 주요 축제

지역	봄	여름	가을	겨울
포항		국제불빛축제 (변동) 오징어축제 (7월)	칠포재즈 페스티벌 (9월) 구룡포 과메기축제 (11월)	
경주	벚꽃축제 (3~4월)	경주엑스포 (7~8월)	신라문화제 (10월)	
영덕			송이축제 (9~10월)	대게축제 (2월)
울진			송이축제 (9~10월)	대게축제 (2월)
울릉		오징어축제 (6월)		

자료 : 각 시·군청

- 각 지자체는 상호간 협력을 통해 축제방문객에게 경북동해안 **타지역도 함께 방문할 유인(제철음식 홍보, 지역공동 소비쿠폰 발행, 축제연계 할인제도 등)**을 제공할 필요
  - 이로 인해 관광객이 경북동해안지역에 머무는 평균일수가 늘어난다면 자연스럽게 숙박, 요식업 등에서 관광 소비유입이 확대될 것으로 기대

#### (관광트렌드 변화에 대응)

- 아울러, **지역내 특급호텔 유치, 포스트코로나 시대에 적합한 관광지로 발전 등 변화하는 관광트렌드에 적극적으로 대응하는 것이 필요**
  - 지역내 **특급호텔 유치**는 주변 광역시 거주자의 **'호캉스' 수요를 충족**시켜 줄어 들고 있는 소비유입을 회복시키는 동시에 포항 국제크루즈, 특산물 도소매업과의 시너지도 기대
  - 또한, **포스트코로나 시대에 적합한 관광지로 선제적으로 변모함**으로써 코로나19로 인한 **침체 정도를 완화**시키고 **회복 속도를 높일 필요**
    - 코로나19가 완전히 종식되기 전까진 철저한 검역체제, 비대면 서비스 확대 등이 관광지 방문율을 높이는 결정요인으로 작용
    - 일부 해외유명호텔은 호텔 프런트 등 여러 숙박객이 밀집되기 쉬운 곳에 투명한 아크릴 칸막이를 설치하는 한편 호텔 식당 및 바를 확장해 좌석 거리를 1미터 이상으로 조정하는 등 뉴노멀 서비스를 추진



## \* <참고문헌>

김상우·박지섭, “광주전남지역 가계소비의 특징 및 시사점”, 한국은행 광주전남본부, 2017.1월

김경근, “대전충남지역의 역내외 소비현황 및 시사점”, 한국은행 대전충남본부, 2016.7월

도영웅, “최근 포항지역의 소매판매 부진에 대한 원인 진단과 향후 전망”, 한국은행 포항본부, 2018.3월

박민철·노유철, “인천지역 가계소비 여건 점검 및 정책적 시사점”, 한국은행 인천본부, 2015.2월

박종세·임중수, “신용카드 소비액으로 본 경남지역 소비행태 분석”, 한국은행 경남본부, 2020.5월

오지윤·정현석, “경기지역 소비의 특징 및 시사점”, 한국은행 경기본부, 2020.7월

이운숙, “대구지역 가계소비 여건 및 정책적 시사점”, 한국은행 대구경북본부, 2013.3월

이혜진, “신용카드 이용실적을 활용한 대구지역 소비 유출입 구조 분석”, 한국은행 대구경북본부, 2017.1월

최정은, “인천지역 소비의 역외유출입 현황 및 시사점”, 한국은행 인천본부, 2015.10월

한승욱, “포항지역 개인사업체 경영제약요인과 시사점”, 한국은행 포항본부, 2019.8월