

## <요 약>

### I. 실물동향

◆ 2016년 1월 ~ 2월중 충북지역 실물경기를 보면 제조업 생산, 소비, 수입은 확대되었으나, 건설투자, 설비투자, 수출은 축소

- 2016년 1월중 충북지역 제조업 생산은 음료, 식료품 등이 감소하였으나, 고무·플라스틱, 전기장비, 비금속광물 등이 늘어나 전년동월대비 0.8% 증가
- 2016년 1월중 대형소매점 판매는 전년동월대비 9.6% 증가
  - 2016년 2월중 자동차 신규 등록대수는 전월대비 4,059대 증가
- 2016년 2월중 설비투자 활동은 감소
  - 기계류수입액이 전년동월대비 10.2% 증가하였으나, 내수용자본재수입은 전년동월대비 11.3% 감소
- 2016년 1월중 건설투자 활동은 감소
  - 건축착공면적은 상업용 건축을 중심으로 전년동월대비 50.4% 감소하였으나, 선행지표인 건축허가면적은 전년동월대비 11.1% 증가
- 2016년 2월중 소비자물가는 전월 및 전년동월보다 상승
- 2016년 1월중 주택매매가격은 전월과 비슷한 수준을 유지하였으며, 주택전세가격은 전월대비 0.1% 상승
- 2016년 2월중 수출(통관기준)은 1,077백만달러로 전년동월대비 0.2% 축소되었고, 수입(통관기준)은 424백만달러로 전년동월대비 4.0% 증가
  - 충북지역 무역수지는 653백만달러로 85개월째 흑자 지속
- 2016년 2월중 취업자수는 78.4만명으로 전년동월대비 1.2% 증가

## Ⅱ. 금융동향

- ◆ 2016년 1월중 충북지역 금융기관 수신은 증가, 여신은 감소
- ◆ 2016년 1월중 신용보증기관의 보증실적은 감소
- ◆ 2016년 2월중 어음부도율(0.39%)은 전월(0.05%)에 비해 상승

□ 2016년 1월중 충북지역 금융기관 여수신 동향을 보면,

○ 수신은 증가(2015.12월 -802억원 → 2016.1월 +848억원)

— 예금은행 수신은 기업이 부가가치세 납부를 위해 자금을 인출하면서 감소

— 비은행금융기관 수신은 우체국, 자산운용회사 및 신탁회사를 중심으로 증가

○ 여신은 감소(2015.12월 +4,024억원 → 2016.1월 -20억원)

— 예금은행 여신은 주택담보대출을 중심으로 감소

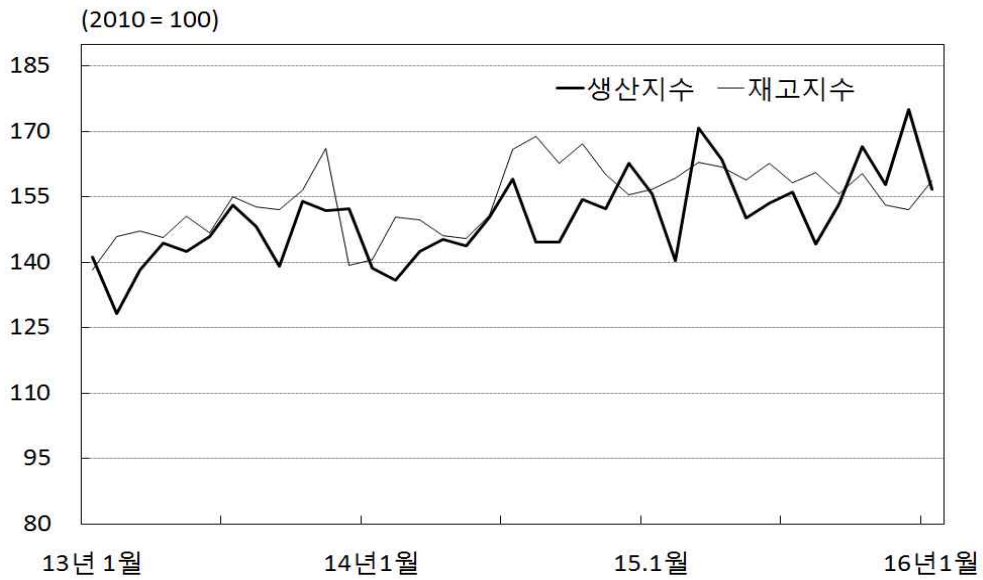
— 비은행금융기관 여신은 상호금융, 새마을금고의 가계대출을 중심으로 증가

□ 2016년 1월중 신용보증기관의 보증잔액은 2조 2,251억원으로 전월 대비 18억원 감소

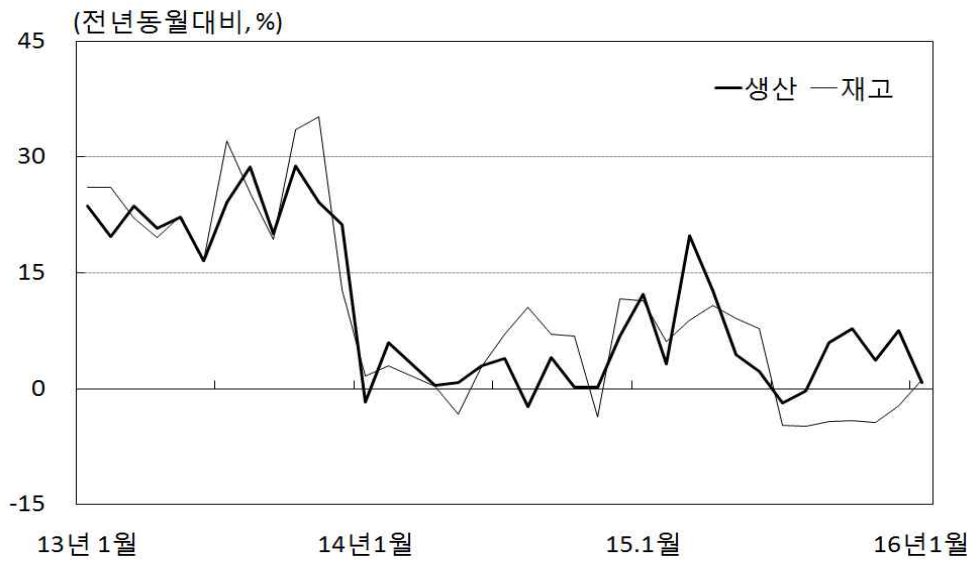
□ 2016년 2월중 충북지역 어음부도율(금액기준, 전자결제액 제외)은 0.39%로 전월(0.05%)에 비해 상승(+0.34%p)

## <주요 경제 지표>

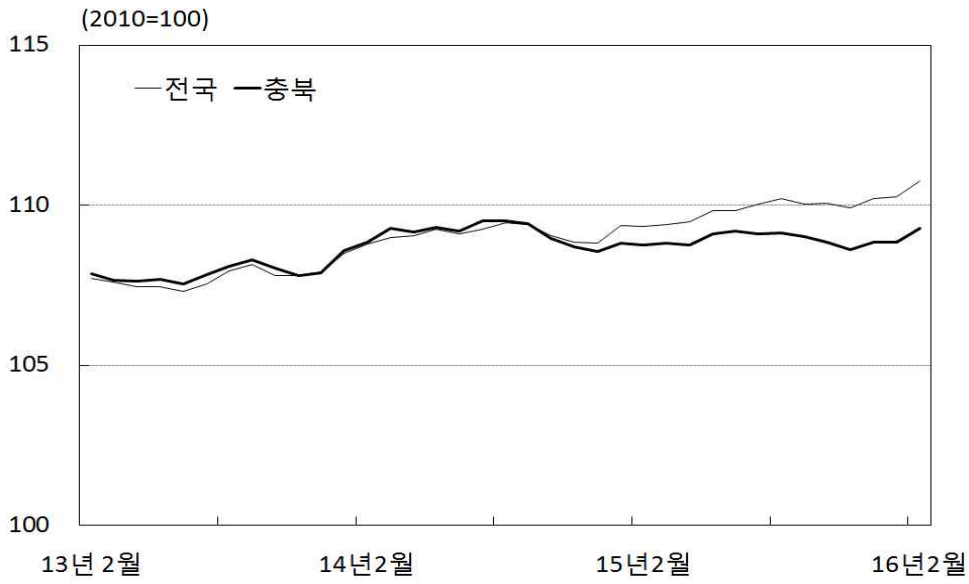
### 제조업 생산 및 재고지수



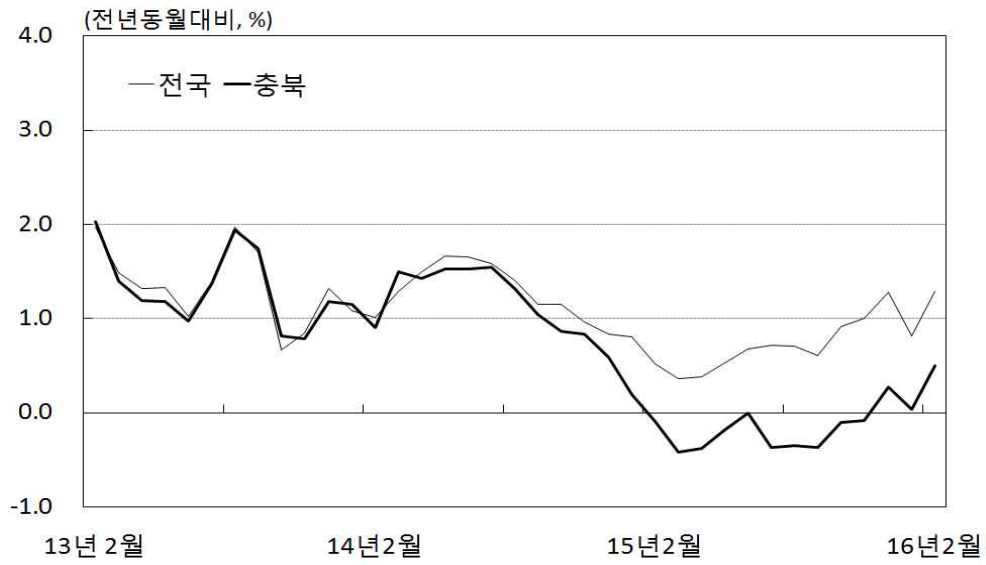
### 제조업 생산 및 재고 증가율



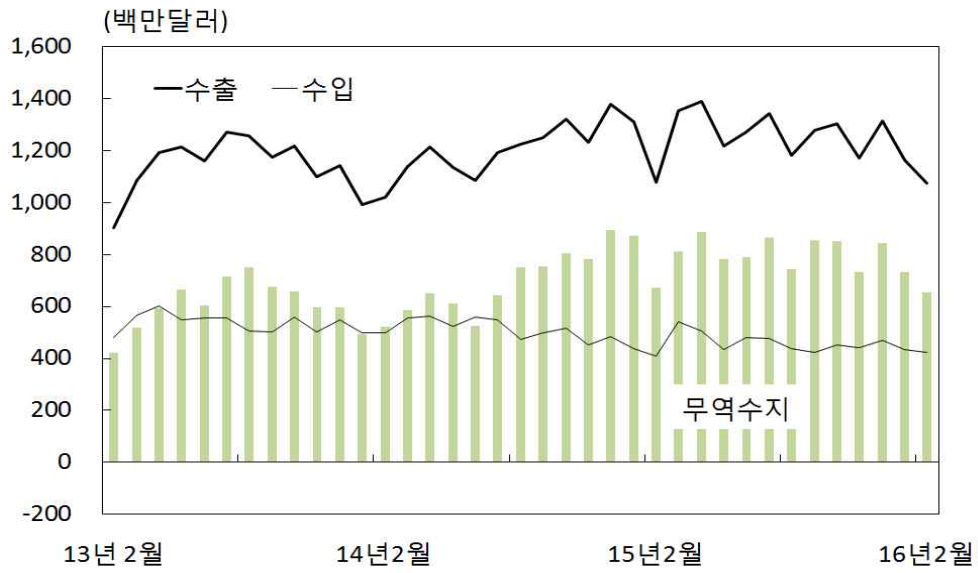
## 소비자물가지수



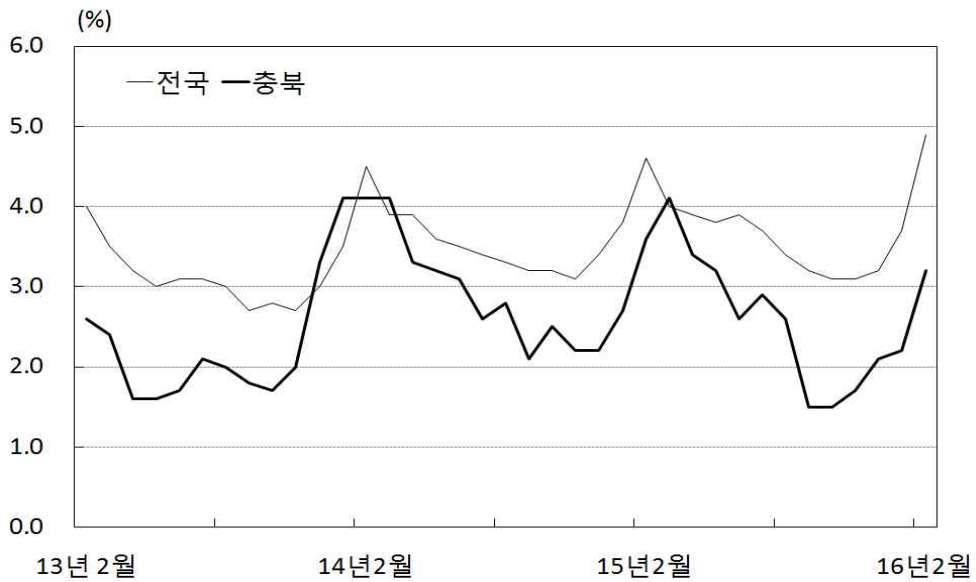
## 소비자물가 상승률



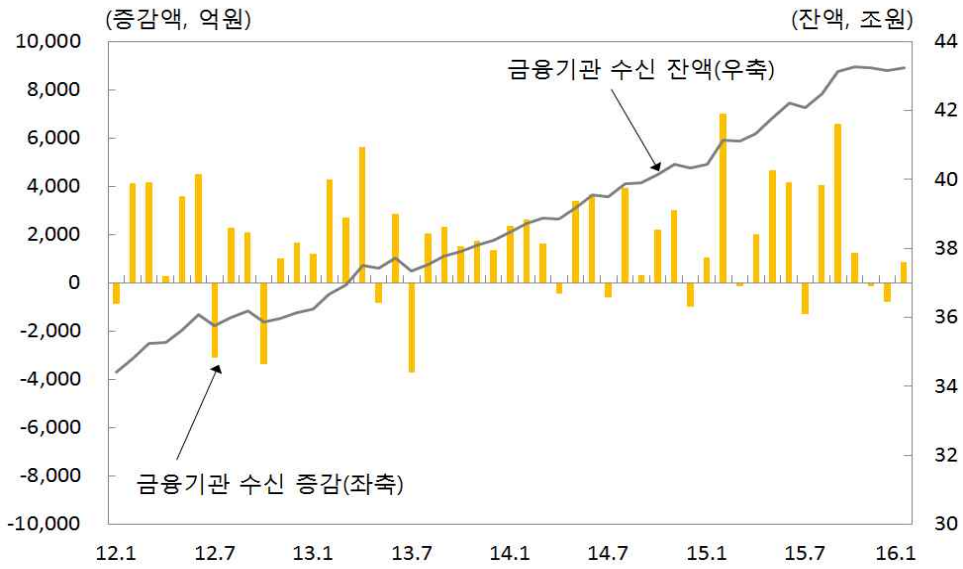
## 수출입



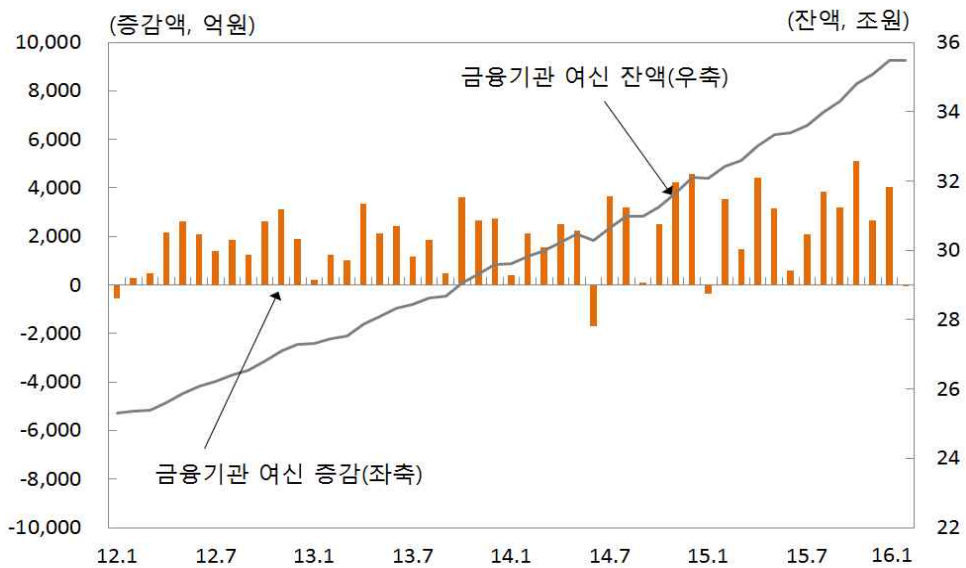
## 실업률



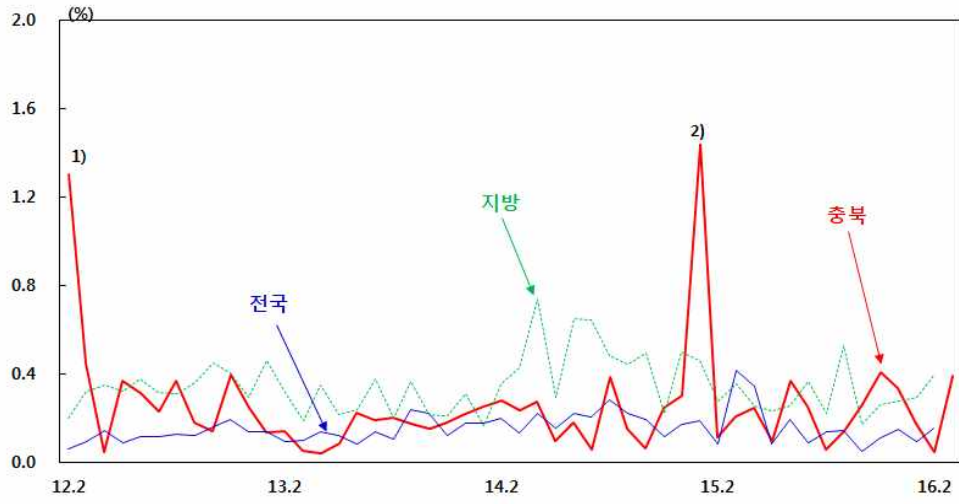
## 금융기관 수신



## 금융기관 여신



## 어음 부도율



주 : 1) 경기(성남) 소재 건설업체의 거액부도에 주로 기인.

2) 도내 일부 제조업체의 거액부도에 주로 기인

## 중소기업대출 연체율

