

I. 실물동향

1. 생산활동

□ 2020년 9월중 충북지역 제조업 생산은 전년동월대비 1.8% 증가

○ 산업별로는 음료(22.3%), 식료품(16.6%), 의료용물질 및 의약품(16.5%) 등이 늘어난 반면, 기타기계·장비(-29.7%), 전자부품(-18.0%) 등은 감소

제조업 생산

제조업	가중치 ²⁾	(전년동기대비, %)					
		2018 연간	2019 연간	2019 9월	2020 7월	2020 8월p	2020 9월p
제조업	9,931.7	2.1	1.4	-1.0	-5.6	-12.2	1.8
		-	-	(1.8)	(4.2)	(-5.6)	(7.6)
전자부품 ¹⁾	2,257.5	6.3	4.7	-6.0	1.3	-26.8	-18.0
식료품	1,216.0	3.5	13.3	10.4	3.3	3.6	16.6
전기장비	843.5	-0.6	-10.3	-10.1	-16.7	-23.0	-0.1
자동차 및 트레일러	573.6	16.5	-3.3	14.5	-20.4	-16.3	0.3
고무·플라스틱	747.0	-0.4	-3.9	-4.2	-10.9	-7.6	4.8
화학제품	880.3	1.0	1.2	0.3	-14.4	-8.4	6.3
의료용물질 및 의약품	675.6	19.4	5.2	11.4	22.0	15.0	16.5
비금속광물	571.0	-12.4	-3.0	-8.0	-18.7	-19.6	2.9
음료	487.9	-3.5	-8.2	-13.2	0.3	-1.9	22.3
기타기계·장비	304.3	-9.9	2.2	-2.6	-44.0	-37.5	-29.7
<전국 제조업>		1.4	0.1	1.6	-2.2	-2.7	8.3
		-	-	(1.8)	(2.3)	(-0.8)	(5.9)

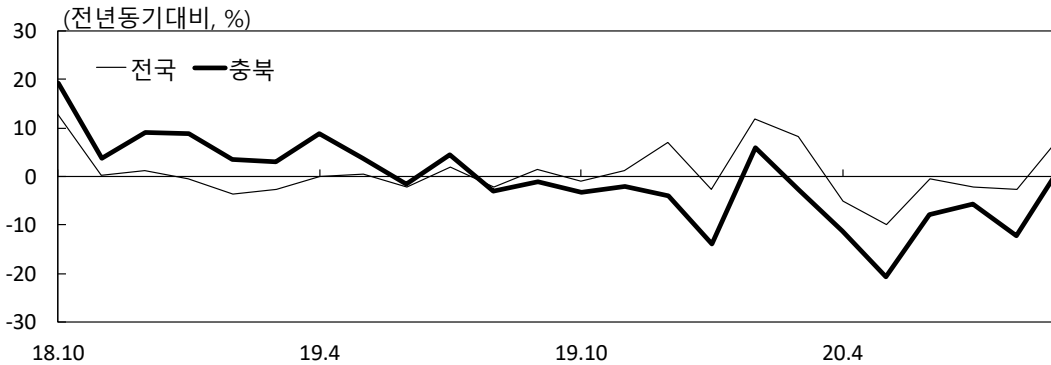
주 : 1) 영상·음향·통신 포함

2) 광공업 부가가치 전체를 10,000으로 했을 때 각 산업이 차지하는 비중

3) ()내는 계절변동조정(S.A.)계열 전기대비 증감률(%)

자료 : 통계청

제조업 생산지수 증감률



(제조업 출하)

□ 2020년 9월중 충북지역 제조업 출하는 전년동월대비 3.6% 증가

○ 산업별로는 음료(26.0%), 식료품(21.5%), 의료용물질 및 의약품(11.6%), 등이 증가하였으나, 기타 기계·장비(-21.9%), 전기장비(-3.7%) 등은 감소

제조업 출하

		(전년동기대비, %)						
		2018	2019		2020			
가중치 ²⁾		연간	연간	9월	7월	8월p	9월p	
제조업	9,957.0	3.1	2.1	5.2	-5.7	-9.3	3.6	
		-	-	(3.1)	(3.5)	(-2.6)	(7.9)	
전자부품 ¹⁾	2,130.6	4.6	3.3	18.7	11.2	-0.5	-1.8	
식료품	1,229.8	5.3	13.5	11.0	10.1	0.4	21.5	
전기장비	1,041.4	6.8	-4.6	-4.8	-24.8	-25.3	-3.7	
자동차 및 트레일러	734.6	17.9	-4.0	16.2	-20.0	-18.7	-0.6	
고무·플라스틱	685.5	1.5	-1.6	-1.2	-10.6	-10.3	6.5	
화학제품	855.9	-0.8	-0.3	-3.2	-5.7	-17.9	1.1	
의료용물질 및 의약품	453.5	13.8	3.3	6.1	12.0	11.8	11.6	
비금속광물	530.5	-14.9	-4.7	-7.8	-21.4	-19.5	3.8	
음료	261.2	-2.4	-7.0	-18.4	-2.3	-3.0	26.0	
기타 기계·장비	312.6	-11.6	4.5	-12.9	-44.3	-33.9	-21.9	
< 전국 제조업 >		-0.1	-0.6	0.0	-3.9	-7.0	6.9	
		-	-	(0.4)	(2.2)	(-1.2)	(7.5)	

주 : 1) 영상·음향·통신 포함

2) 광공업 출하액 전체를 10,000으로 했을 때 각 산업이 차지하는 비중

3) ()내는 계절변동조정(S.A.)계열 전기대비 증감률(%)

자료 : 통계청

(제조업 재고)

□ 2020년 9월중 충북지역 제조업 재고는 전년동월대비 4.5% 감소

○ 산업별로는 자동차 및 트레일러(39.9%), 고무·플라스틱(25.2%) 등이 늘어난 반면, 기타 기계·장비(-45.8%), 식료품(-19.0%), 전자부품(-9.9%) 등은 감소

제조업 재고

		(전년동기대비, %)						
		2018	2019		2020			
가중치 ²⁾		연간	연간	9월	7월	8월p	9월p	
제조업	10,000.0	34.8	18.1	44.2	-4.8	5.0	-4.5	
		-	-	(6.2)	(-3.7)	(3.6)	(-3.3)	
전자부품 ¹⁾	2,149.6	14.8	17.4	30.2	-13.5	-0.1	-9.9	
식료품	1,320.4	124.3	49.2	170.0	-13.6	-9.8	-19.0	
전기장비	1,437.3	54.6	-5.9	13.2	-8.5	37.3	4.7	
자동차 및 트레일러	676.3	34.5	34.3	26.1	38.2	38.3	39.9	
고무·플라스틱	845.3	16.8	7.8	9.4	32.4	30.0	25.2	
화학제품	945.7	28.9	0.1	7.7	-0.8	6.9	9.4	
비금속광물	397.9	21.1	-22.9	-5.8	-2.4	-3.5	-7.0	
음료	183.8	14.2	7.6	24.6	6.1	15.9	7.7	
기타기계·장비	433.8	-16.2	81.9	66.6	-29.6	-39.3	-45.8	
<전국 제조업>		6.8	-2.9	4.9	0.1	4.0	0.2	
		-	-	(1.0)	(0.2)	(2.4)	(-2.5)	
재고출하비율 ³⁾		-	-	153.7	159.7	169.9	152.3	

주 : 1) 영상·음향·통신 포함

2) 광공업 연말재고액 전체를 10,000으로 했을 때 각 산업이 차지하는 비중

3) (재고지수/출하지수)×100, 계절변동조정(S.A.)계열 기준

4) ()내는 계절변동조정(S.A.)계열 전기대비 증감률(%)

자료 : 통계청

2. 내 수

가. 소 비

(대형소매점 판매)

□ 2020년 9월중 대형소매점 판매는 전년동월대비 3.9% 감소

대형소매점 판매¹⁾

	(전년동기대비, %)					
	2018	2019		2020		
	연간	연간	9월	7월	8월p	9월p
대형소매점 판매	-1.8	-3.4	-7.1	-6.7	-6.9	-3.9
(대형마트)	-2.9	-4.0	-8.1	-2.7	-0.9	2.2
<전 국>	-0.8	-1.0	-4.3	-2.8	-3.6	0.4

주 : 1) 매장면적 3천㎡ 이상 점포(백화점, 대형마트 등 포함)의 불변판매액지수(2015=100)
자료 : 통계청

(신용카드 사용현황)

□ 2020년 8월중 개인 신용카드 사용액(충북지역 소재 가맹점 사용 기준)은 전년동월대비 7.2% 감소

신용카드 사용액¹⁾

	(전년동기대비, %)					
	2018	2019		2020		
	연간	연간	8월	6월	7월	8월
신용카드 사용	5.7	2.6	-1.1	4.7	-4.9	-7.2
<전 국>	8.6	7.1	5.2	6.4	3.5	2.4

주 : 1) 충북지역 소재 가맹점에서 사용된 개인 신용카드 사용액 기준
자료 : 한국은행

(자동차 신규 등록대수)

□ 2020년 9월중 자동차 신규 등록대수는 5,465대

자동차 신규 등록대수

	(대)					
	2018	2019		2020		
	연간	연간	9월	7월	8월	9월
자동차 신규 등록대수	55,585	54,854	4,068	5,429	4,135	5,465
(승용차)	43,505	42,537	3,387	4,206	3,181	4,337
<전 국>	1,842,585	1,811,504	137,975	175,345	131,735	171,496

자료 : 국토교통부

나. 설비투자

□ 2020년 10월중 설비투자 활동은 전년동월에 비해 개선

○ 설비투자실행 BSI(92)가 5p 상승하였으며, 기계류 수입액은 69.7% 증가

기계류 수입액 및 설비투자실행BSI

	2018	2019		2020		
	연간	연간	10월	8월	9월p	10월p
기계류수입 (전년동기대비, %)	-14.4	32.2	5.9	-3.4	79.5	69.7
설비투자실행BSI ¹⁾	92	86	87	82	79	92

주 : 1) 제조업 기준, 연간은 말월 기준
자료 : 한국무역협회, 한국은행

다. 건설투자

□ 2020년 9월중 건설투자 활동은 전년동월에 비해 개선

○ 건설수주액이 8.9% 감소하였으나 건축착공면적 및 건축허가면적이 각각 63.3%, 95.9% 증가

건축 착공·허가 면적 및 건설수주액

	2018	2019		2020		
	연간	연간	9월	7월p	8월p	9월p
건축착공면적 (주거용)	-0.4	-19.1	47.4	107.2	62.4	63.3
(상업용)	-25.4	-47.9	231.1	403.2	213.7	95.6
(공업용)	21.5	-18.5	70.2	21.9	-31.2	-34.3
건축허가면적 (주거용)	-9.9	-9.7	8.8	-16.9	48.3	51.2
(상업용)	8.2	-33.3	-51.2	50.2	-32.0	95.9
(공업용)	4.1	-67.3	-86.2	508.8	-75.8	394.3
건설수주액 (공공발주)	11.9	-19.0	-4.0	-20.9	-46.4	264.7
(민간발주)	-17.6	7.0	-45.0	44.1	38.1	3.5
건설수주액 (공공발주)	-31.6	-9.8	79.3	242.9	627.1	-8.9
(민간발주)	-27.8	-1.4	252.0	452.0	0.1	-76.1
	-33.0	-13.7	43.7	241.2	1377.3	25.1

자료 : 국토교통부, 통계청

3. 소비자물가

□ 2020년 10월중 소비자물가는 전년동월대비 0.2% 하락하였으며 전월대비로는 0.8% 하락

○ 품목별로 보면, 식료품·비주류음료(7.9%), 보건(1.5%) 등이 상승한 반면, 통신(-14.7%), 교통(-5.2%), 교육(-3.0%) 등은 하락

소비자물가 등락률

(전년동기대비, %)

	2018		2019		2020	
	연간	연간	10월	8월	9월	10월
소 비 자 물 가	1.6	0.4	0.1	0.8	0.8	-0.2
	(1.5)	(0.3)	(0.2)	(0.6)	(0.7)	(-0.8)
식료품·비주류음료	3.1	0.4	-0.4	5.9	8.1	7.9
의류·신발	1.2	0.6	0.8	1.1	1.2	1.1
주택·수도·전기 및 연료	1.1	1.7	1.5	-0.2	-0.2	-0.4
가정용품 및 가사서비스	1.8	2.0	2.2	-0.1	-0.5	-0.8
보 건	-0.2	0.3	1.0	1.4	1.3	1.5
교 통	2.9	-1.9	-2.4	-2.6	-4.4	-5.2
통 신	-0.9	-2.3	-1.9	-0.5	-0.8	-14.7
오 락 · 문 화	0.5	-0.1	-0.3	-0.7	-0.7	-0.3
교 육	1.1	0.7	-0.3	-2.1	-3.1	-3.0
음 식 · 숙 박	2.9	0.6	0.1	1.5	1.5	1.3
<전국 소비자물가>	1.5	0.4	0.0	0.7	1.0	0.1

주 : 1) ()내는 전월대비, 연간은 전년말월대비 등락률
자료 : 통계청

4. 주택가격

- 2020년 10월중 주택매매가격 및 주택전세가격은 전월대비 각각 0.1%, 0.4% 상승
- 2020년 10월중 아파트 거래량은 2,383호로 전년동월대비 21.5% 감소
 - 토지 거래량은 9,746필지로 20.6% 증가

부동산 가격 및 거래량

		2018	2019		2020		
		연간 ¹⁾	연간 ¹⁾	10월	8월	9월	10월
가 격	주 택 매 매 가 격 (전월대비, %)	-1.4	-3.2	-0.2	0.1	0.1	0.1
	주 택 전 세 가 격 (전월대비, %)	-0.4	-4.0	-0.2	0.3	0.4	0.4
	토 지 가 격 (전월대비, %)	3.3	2.7	0.2	0.2	0.2	..
거 래 량	아 파 트(호) ²⁾	45,685	34,818	3,034	2,051	2,861	2,383
		(23.5)	(-23.8)	(-37.8)	(-33.4)	(-3.4)	(-21.5)
	토 지(필지) ²⁾	112,278	101,359	8,083	7,939	8,738	9,746
		(-3.8)	(-9.7)	(-21.5)	(-1.2)	(17.4)	(20.6)

주 : 1) 가격 연간은 전년대비 등락률

2) ()내는 전년동기대비 증감률(%)

자료 : 한국감정원

5. 대외거래

가. 무역수지

□ 2020년 10월중 무역수지는 1,552백만달러(수출 2,148백만달러, 수입 596백만달러)

■ 무역수지(백만달러) : 2020.8월 1,448 → 9월 1,712 → 10월 1,552

나. 수 출

□ 2020년 10월중 수출(통관기준)은 2,148백만달러로 전년동월대비 16.8% 증가

- 가공단계별로는 중간재, 품목별로는 화학공업제품, 지역별로는 중동 및 유럽을 중심으로 증가

품목별·국가별 수출

(백만달러, %)

		2018		2019		2020		
		연간	연간	10월	8월	9월p	10월p	
총 수출		23,233	22,080	1,838	1,988	2,299	(24.9)	2,148 (16.8)
가 공 단 계 별	1차산품	68	64	8	4	8	(93.4)	7 (-8.4)
	중간재	21,133	19,855	1,657	1,824	2,110	(25.6)	1,962 (18.4)
	자본재	1,279	1,410	107	90	106	(3.9)	102 (-4.6)
	소비재 등 ¹⁾	754	752	66	70	75	(39.6)	77 (16.6)
품 목 별	플라스틱고무	1,431	1,556	132	155	183	(37.8)	178 (34.0)
	화학공업	2,261	2,341	201	330	435	(145.8)	463 (129.9)
	전자전기	14,724	13,317	1,111	1,131	1,231	(7.4)	1,089 (-2.0)
	(반도체)	9,689	7,784	648	572	656	(-5.0)	595 (-8.2)
	(건전지및축전지)	2,244	2,283	168	160	208	(18.5)	200 (19.2)
	기계류	3,087	3,184	254	242	281	(10.9)	251 (-1.4)
지 역 별	아시아	17,967	16,351	1,360	1,350	1,566	(11.1)	1,351 (-0.7)
	중 국	6,147	6,928	656	624	623	(4.1)	555 (-15.4)
	대 만	984	932	93	113	122	(69.7)	78 (-16.2)
	일 본	1,229	1,127	86	73	81	(-9.0)	78 (-9.8)
	홍 콩	6,623	4,533	296	259	391	(-4.7)	395 (33.3)
	중 동	529	361	24	31	35	(25.4)	43 (82.5)
	유 럽	2,659	2,901	228	247	331	(59.6)	409 (79.0)
	북 미	1,465	1,879	173	307	304	(98.5)	267 (54.0)
기 타	614	588	52	53	64	(51.5)	77 (47.9)	

주 : 1) 기타(군경용 제품 등) 포함
자료 : 한국무역협회

2) ()내는 전년동기대비 증감률

다. 수 입

□ 2020년 10월중 수입(통관기준)은 596백만달러로 전년동월대비 9.0% 증가

- 가공단계별로는 자본재, 품목별로는 기계류, 지역별로는 중국을 중심으로 증가

품목별·국가별 수입

(백만달러, %)

	2018	2019		2020				
	연간	연간	10월	8월	9월p	10월p		
총 수입	6,677	6,884	546	539	587 (10.4)	596 (9.0)		
가 공 단 계 별	1차산품	660	713	62	55	54 (-4.1)	57 (-7.4)	
	중간재	4,751	4,833	395	376	407 (3.0)	418 (5.8)	
	자본재	752	846	51	70	82 (91.1)	82 (61.4)	
	소비재 등 ¹⁾	515	492	39	39	44 (17.6)	39 (-0.6)	
품 목 별	농림수산	952	928	80	73	79 (22.8)	81 (1.2)	
	화학공업	2,024	1,920	153	165	187 (20.5)	185 (20.8)	
	(합성수지)	234	242	21	17	21 (14.9)	26 (24.7)	
	(정밀화학원료)	741	629	49	57	66 (45.6)	67 (37.0)	
	철강금속	955	943	77	65	68 (-6.8)	67 (-12.4)	
	기계류	562	743	43	64	70 (79.5)	73 (69.7)	
	전자전기	1,390	1,570	131	107	118 (-11.1)	123 (-6.3)	
(반도체)	743	924	77	60	73 (-11.3)	77 (-0.1)		
지 역 별	아시아	4,363	4,601	365	350	400 (8.8)	427 (17.2)	
	일 본	849	997	70	67	61 (-27.5)	67 (-3.7)	
	중 국	2,359	2,453	203	197	247 (27.7)	268 (32.3)	
	유 럽	866	861	72	87	79 (15.8)	62 (-13.5)	
	북 미	876	788	58	59	56 (5.2)	60 (3.7)	
	중 동	137	90	8	5	8 (9.9)	5 (-37.9)	
기 타	435	544	45	38	45 (24.6)	42 (-6.6)		

주 : 1) 기타(군경용 제품 등) 포함
자료 : 한국무역협회

2) ()내는 전년동기대비 증감률

6. 고 용

- 2020년 10월중 취업자는 전년동월대비 11천명 감소
 - 제조업에서 18천명 증가하였으나 서비스업 및 건설업, 농림어업에서는 각각 20천명, 5천명, 4천명 감소
- 2020년 10월중 실업률은 3.3%로 전년동월에 비해 1.4%p 상승하였으며, 고용률은 63.1%로 1.0%p 하락
- 고용구조를 보면, 2020년 10월중 상용근로자(19.10월 49.9% → 20.10월 51.4%) 비중은 전년동월대비 0.5%p 상승한 반면, 임시·일용근로자(20.6% → 19.8%) 및 비임금근로자(29.5% → 28.8%) 비중은 각각 0.8%p, 0.7%p 하락

주요 고용관련 지표

	2018	2019		2020		
	연간	연간	10월	8월	9월	10월
실업률 (%)	2.4	3.1	1.9	2.9	3.3	3.3
<전국 실업률>	<3.8>	<3.8>	<3.0>	<3.1>	<3.6>	<3.7>
고용률 ¹⁾ (%)	63.3	62.9	64.1	63.7	63.7	63.1
실업자 증감 ²⁾ (전년동기대비, 천명)	2	6	-1	6	12	13
취업자 증감 ²⁾ (전년동기대비, 천명)	16	4	9	1	4	-11
(농림어업)	1	-2	0	1	1	-4
(제조업)	10	7	6	13	23	18
(건설업)	-2	-3	-5	-13	-8	-5
(서비스업)	7	3	9	1	-11	-20
고용구조 (%)						
상용	50.4	51.5	49.9	51.0	51.1	51.4
임시·일용	19.4	19.6	20.6	20.0	20.0	19.8
비임금	30.2	28.9	29.5	29.0	28.9	28.8

주 : 1) (취업자/15세이상인구)×100
 자료 : 통계청

2) 월평균 기준

<참고 1>

주요 산업단지 생산활동

(청주산업단지)

- 2020년 9월말 청주산업단지 입주업체 수는 478개로 전월(470개)에 비해 8개 증가
 - 가동업체 수는 439개로 전월(437개)대비 2개 증가하였으나, 가동업체 비율은 91.8%로 전월(93.0%)대비 1.2%p 하락

- 2020년 3/4분기중 생산액(4.5조원)은 전년동기대비 10.1% 증가
 - 9월 수출액은 880백만달러로 전년동월대비 29.5% 증가
 - 3/4분기말 현재 고용인원은 2만 7,800명으로 전년동기(2만 8,287명)대비 487명 감소

청주산업단지 생산활동

	2018		2019		2020			
	연간	연간	3/4	9월	3/4	7월	8월	9월
입주업체수(기간말, 개)	431	427	425	425	478	466	470	478
가동업체수(기간말, 개)	423	412	407	407	439	435	437	439
가동업체비율(기간말, %)	98.1	96.5	97.4	97.4	91.8	93.3	93.0	91.8
생산액(기간중, 10억원)	16,980	11,762	4,120	-	4,538	-	-	-
	(-0.9)	(-30.7)	(-5.2)	-	(10.1)	-	-	-
수출액(기간중, 백만달러)	8,469	7,591	1,818	679	2,227	636	710	880
	(-6.2)	(-10.4)	(-17.1)	(-13.9)	(22.5)	(23.0)	(15.9)	(29.5)
고용인원(기간말, 명)	28,121	28,145	28,287	-	27,800	-	-	-

주 : ()내는 전년동기대비 증감률(%)
 자료 : 청주산업단지관리공단

(오창과학산업단지)

- 2020년 2/4분기말 오창과학산업단지 입주업체 수(계약기준)는 155개로 전분기말(156개)대비 1개 감소
 - 가동업체 수는 147개로 전분기말(149개)대비 2개 감소하였으며, 가동업체비율도 94.8%로 전분기말(95.5%)대비 0.7%p 하락
- 2020년 2/4분기중 생산액(3.0조원)은 전년동기대비 4.5% 증가하였으나, 수출액(17.2억달러)은 8.2% 감소
 - 2/4분기말 현재 고용인원은 1만 5,582명으로 전년동기말(1만 5,658명) 대비 76명 감소

오창과학산업단지 생산활동

	2018	2019				2020	
	연간	1/4	2/4	3/4	4/4	1/4	2/4
입주업체수(기간말, 개)	170	160	158	168	157	156	155
가동업체수(기간말, 개)	164	155	150	155	152	149	147
가동업체비율(기간말, %)	95.5	96.9	95.0	92.3	96.8	95.5	94.8
생산액(기간중, 10억원)	12,140	2,637	2,865	3,084	2,958	2,980	2,994
	(12.3)	(2.6)	(-2.2)	(11.0)	(-1.4)	(13.0)	(4.5)
수출액(기간중, 백만달러)	7,879	1,579	1,873	1,983	1,876	1,609	1,719
	(55.3)	(2.7)	(1.8)	(-12.1)	(-19.2)	(1.9)	(-8.2)
고용인원(기간말, 명)	15,887	15,416	15,658	15,887	15,936	15,577	15,582

주 : ()내는 전년동기대비 증감률(%)
 자료 : 오창과학산업단지관리공단, 한국산업단지공단

<참고 2>

기업경기 및 소비자심리지수

(기업경기)

- 2020년 10월 제조업 업황BSI는 71로 전월(62)보다 9p 상승
 - 11월 업황전망BSI는 67로 전월(64)보다 3p 상승
- 2020년 10월 비제조업 업황BSI는 49로 전월(42)보다 7p 상승
 - 11월 업황전망BSI는 51로 전월(43)보다 8p 상승

업황BSI 추이

	2019			2020					
	9월	10월	11월	6월	7월	8월	9월	10월	11월
제조업	63 (66)	71 (65)	64 (67)	60 (49)	66 (61)	66 (65)	62 (70)	71 (64)	- (67)
비제조업	58 (51)	57 (54)	62 (57)	47 (41)	46 (45)	52 (46)	42 (55)	49 (43)	- (51)

주 : ()내는 전망BSI
자료 : 한국은행 충북본부

(소비자심리지수)

- 2020년 10월중 소비자심리지수는 89.3으로 전월(80.0)보다 9.3p 상승

소비자심리지수

	2019			2020				
	8월	9월	10월	6월	7월	8월	9월	10월
소비자심리지수	90.0	94.2	95.2	84.9	84.9	87.7	80.0	89.3

자료 : 한국은행 충북본부

II. 금융동향

1. 금융기관 여수신

□ 2020년 9월중 충북지역 금융기관 수신은 4,982억원 증가

- 예금은행 수신(+1,950원)은 재난지원금 및 추석 상여금 유입 등으로 보통예금 및 저축예금이 늘어나면서 증가하였으며, 비은행금융기관 수신(+3,032억원)은 상호금융 및 신용협동조합 등을 중심으로 증가

□ 2020년 9월중 충북지역 금융기관 여신은 4,556억원 증가

- 예금은행 여신(+2,078억원)은 주택담보대출을 중심으로 가계대출이 늘어나면서, 비은행금융기관 여신(+2,478억원)은 중소기업대출이 늘어나면서 증가

금융기관 여수신

(기간중 증감액, 억원)

	2019		2020		
	연중	9월	8월	9월p	9월말잔액 ^P
■ 금융기관 수신	52,213	-322	4,574	4,982	624,658
예금은행	21,162	-452	3,545	1,950	249,039
비은행금융기관	31,051	129	1,029	3,032	375,620
■ 금융기관 여신	20,531	412	5,171	4,556	501,570
예금은행	13,712	700	2,361	2,078	280,014
(가계대출)	4,291	744	212	1,367	106,595
(기업대출)	10,338	691	2,078	707	170,227
비은행금융기관	6,819	-288	2,810	2,478	221,556
(가계대출)	-1,769	-582	296	705	126,271
(기업대출)	9,012	365	2,576	1,872	71,305

가. 수 신

(예금은행)

□ 2020.9월중 충북지역의 예금은행 수신은 1,950억원 증가

- 예금(+1,531억원)은 재난지원금 및 추석 상여금 유입 등으로 보통예금(+2,302억원) 및 저축예금(+3,006억원) 등이 늘어나면서 증가
- 시장성수신(+420억원)은 RP를 중심으로 증가

충북지역 예금은행 수신

(기간중 증감액, 억원)

	2019				2020			
	연중	1~9월	8월	9월	1~9월	8월	9월p	9월말 잔액p
예금은행 수신	21,162	27,003	4,573	-452	26,569	3,545	1,950	249,039
예 금	21,697	27,278	4,673	-452	26,396	3,399	1,531	242,222
요구불 예금	8,028	3,584	1,367	-339	11,675	2,009	247	57,034
(보 통 예 금)	6,126	2,831	63	1,016	6,116	-112	2,302	41,835
(별 단 예 금)	-36	-16	132	121	637	178	168	4,182
(공 공 예 금)	1,927	664	1,058	-1,341	4,720	2,067	-2,287	10,480
저축성 예금	13,668	23,693	3,306	-113	14,721	1,390	1,284	185,188
(정 기 예 금)	3,923	18,873	2,715	-358	1,230	1,507	-1,574	88,918
(정 기 적 금)	-126	-278	-42	81	395	98	125	6,259
(저 축 예 금)	5,577	3,003	36	1,065	9,604	-170	3,006	60,057
(기업자유예금)	3,473	1,402	519	-1,017	4,053	-78	-273	24,400
시 장 성 수 신 ²⁾	-535	-275	-101	0	173	146	420	6,817
C D	-138	-126	-5	-43	-24	-2	1	143
R P	-247	-16	23	-44	475	-1	424	580
매 출 어 음	-8	-13	0	-3	-3	0	-3	9
금 용 채	-142	-121	-119	91	-275	149	-3	6,085

(비은행금융기관)

- 2020.9월중 충북지역의 비은행금융기관 수신은 상호금융, 신용협동조합 등을 중심으로 3,032억원 증가
 - 상호금융(+2,767억원) 및 신용협동조합(+313억원) 수신은 자립예탁금이 늘어나면서 증가
 - 반면, 자산운용회사(-208억원) 수신은 MMF를 중심으로 감소

충북지역 비은행금융기관 수신

(기간중 증감액, 억원)

	2019				2020			
	연중	1-9월	8월	9월	1-9월	8월	9월p	9월말 잔액p
비은행금융기관 수신	31,051	25,799	4,512	129	16,662	1,029	3,032	375,620
자산운용회사 ¹⁾	2,385	3,071	477	-216	878	-542	-208	21,009
신탁회사 ²⁾	3,042	3,561	2,697	-1,803	678	2	-54	42,183
상호저축은행	81	-79	63	97	732	-106	-18	6,896
신용협동조합	7,238	5,641	440	461	3,201	44	313	63,518
상호금융	9,871	6,588	1,204	1,184	8,930	1,193	2,767	147,449
새마을금고	6,829	5,558	117	416	2,547	413	260	70,586
우체국예금	1,606	1,458	-486	-9	-304	25	-28	23,979

주 : 1) 은행, 증권, 보험사의 자산운용사 펀드상품 판매입
 2) 은행, 증권회사의 신탁부문 수탁금

나. 여 신

(예금은행)

□ 2020.9월중 충북지역의 예금은행 여신은 2,078억원 증가

- 기업대출은 중소기업대출이 정책금융기관의 금융지원 및 추석 관련 자금 수요 등으로 1,460억원 증가하였으나, 대기업대출이 운전자금 수요 둔화 등으로 753억원 감소하면서 707억원 증가
- 가계대출은 주택담보대출을 중심으로 1,367억원 증가

충북지역 예금은행 여신

(기간중 증감액, 억원)

	2019				2020			
	연중	1~9월	8월	9월	1~9월	8월	9월p	9월말 잔액p
예금은행 여신	13,712	8,998	2,560	700	16,015	2,361	2,078	280,014
〈차입주체별〉								
기업대출	10,338	7,840	548	691	14,844	2,078	707	170,227
대기업	1,875	854	275	-390	1,776	56	-753	21,736
중소기업	8,463	6,986	273	1,081	13,067	2,022	1,460	148,491
가계대출	4,291	2,086	2,046	744	864	212	1,367	106,595
주택담보대출	2,527	1,394	1,761	623	-2,073	-710	946	64,041
기타대출 ¹⁾	1,764	692	285	122	2,937	922	421	42,554
공공·기타대출	-917	-928	-34	-735	307	71	4	3,192
〈자금별〉								
금융자금	13,560	8,854	2,505	968	14,601	2,328	2,063	265,844
(할인어음)	-106	-164	42	-166	-98	-22	68	553
(당좌대출)	-26	-17	-9	22	10	10	-5	63
(일반자금)	8,480	8,610	1,357	626	15,995	2,083	1,718	217,563
채정자금	152	144	55	-268	1,414	33	14	14,170
〈용도별〉								
(운전자금)	9,108	5,709	2,188	1,130	12,687	1,833	1,741	210,646
(시설자금)	4,604	3,289	372	-430	3,329	528	336	69,368

주 : 1) 비주택담보대출, 신용대출, 보증대출 등

(비은행금융기관)

□ 2020.9월중 충북지역의 비은행금융기관 여신은 기업대출을 중심으로 2,478억원 증가

○ 차입주체별로 보면, 기업대출(+1,872억원)은 중소기업대출을, 가계대출(+705억원)은 기타대출을 중심으로 증가세를 지속

○ 기관별로 보면, 상호금융(+1,028억원)과 새마을금고(+688억원) 여신은 각각 일반대출, 소액신용대출 등이 늘어나면서 증가

충북지역 비은행금융기관 여신

(기간중 증감액, 억원)

	2019				2020			
	연중	1-9월	8월	9월	1-9월	8월	9월p	9월말잔액p
비은행금융기관 여신	6,819	5,401	533	-288	15,124	2,810	2,478	221,556
<기관별>								
신탁회사 ¹⁾	-2	-30	-164	-1	-39	-2	-6	152
상호저축은행	641	1,128	6	34	1,843	422	229	15,825
신용협동조합	3,127	2,427	383	295	2,058	275	491	46,667
상호금융	2,324	1,714	22	-312	7,152	1,423	1,028	102,890
새마을금고	748	252	381	-195	3,843	774	688	52,870
기타 ²⁾	-19	-90	-96	-109	267	-82	49	3,152
<차입주체별>								
기업대출	9,012	6,539	1,058	365	16,278	2,576	1,872	71,305
대기업	361	500	211	-215	1,410	47	48	5,017
중소기업	8,651	6,039	846	580	14,868	2,529	1,824	66,289
가계대출	-1,769	-639	-264	-582	210	296	705	126,271
주택담보대출	-3,802	-1,911	-167	50	-972	-85	174	31,815
기타대출 ³⁾	2,033	1,272	-97	-632	1,182	381	531	94,456

주 : 1) 은행, 증권회사의 신탁부문 대출금

2) 수출입은행 및 우체국예금

3) 비주택담보대출, 신용대출, 보증대출 등

2. 신용보증 : 증가

- 2020년 9월말 현재 충북지역 신용보증기관의 보증잔액은 3조 4,158억원으로 전월말대비 848억원 증가
 - 종류별로는 대출보증(823억원), 제2금융권 보증(24억원)에서 증가
 - 업종별로는 제조업(438억원), 서비스업 등(195억원), 도소매업(180억원), 건설업(35억원) 순으로 증가

신용보증 실적

(기간중 증감액, 억원)

	2019				2020			
	연중	1~9월	8월	9월	1~9월	8월	9월p	9월말 잔액p
신용보증 ¹⁾	1,004	938	77	443	6,214	211	848	34,158
<종류별>								
대출보증	1,101	916	93	398	5,624	391	823	28,083
제2금융권 보증	-47	64	0	46	589	-181	24	5,290
기타	-50	-41	-16	0	1	0	0	784
<업종별>								
제조업	-76	-39	-63	112	1,645	245	438	15,154
건설업	22	50	7	-2	327	22	35	1,816
도소매업 ²⁾	545	415	36	197	2,470	-60	180	10,403
서비스업 등	513	512	98	136	1,772	4	195	6,786

주 : 1) 신용보증기금, 기술신용보증, 충북신용보증재단의 합계
2) 음식·숙박업 포함

3. 한국은행 예금 및 대출금 : 예금 감소, 대출금 증가

- 2020년 10월말 현재 도내 금융기관의 한국은행 충북본부에 대한 예금 잔액은 343억원으로 전월말대비 71억원 감소
- 한국은행 충북본부의 도내 금융기관에 대한 대출금 잔액은 4,837억원으로 전월말대비 900억원 증가

한국은행 충북본부 예금 및 대출금

(기간중 증감액, 억원)

	2019		2020			
	연간	10월	8월	9월	10월	10월말 잔액
예금	302	73	-195	133	-71	343
대출금 ¹⁾	0	0	406	0	900	4,837

주 : 1) 한국은행 충북본부 중소기업지원자금(금융중개지원대출)

4. 자금사정지표 : 어음부도율 하락, 연체율 상승

- 2020년 9월중 충북지역 어음부도율(금액기준, 전자결제액 제외)은 0.00%로 전월(0.09%)대비 0.09%p 하락
 - 전국(0.03%) 및 지방 평균(0.13%)보다 낮은 수준
- 2020년 9월중 당좌거래정지 업체는 0개로 전월(0개)과 동일
- 2020년 9월중 신설법인 수는 226개로 전월(217개)대비 9개 증가

어음부도율

(% , %p, 개)

		2019		2020		B-A
		연중	9월	8월(A)	9월(B)	
어음부도율 ¹⁾	충북	0.19	0.18	0.09	0.00	-0.09
	청주	0.16	0.18	0.16	0.00	-0.16
	충주	0.08	0.01	0.00	0.00	0.00
	제천	0.27	0.95	0.06	0.01	-0.05
	군지역	0.35	0.00	0.00	0.00	0.00
	지방평균	0.27	0.18	0.09	0.13	0.04
전국		0.08	0.07	0.03	0.03	0.00
당좌거래정지업체수		7	1	0	0	0
신설법인수		2,546	156	217	226	9

주 : 1) 금액기준

- 2020년 9월말 예금은행의 중소기업대출 연체율은 0.14%로 전월대비 0.01%p 상승

예금은행 중소기업대출 연체율¹⁾

(말잔기준, %, %p)

	2019		2020		B-A
	8월	9월	8월(A)	9월p(B)	
중소기업대출 연체율	0.22	0.22	0.13	0.14	0.01

주 : 1) 연체대출금/총대출