



통화금융통계

# 보도자료

2024년 6월 20일 전북 2024 - 35호

이 자료는 6월 21일 조간부터 취급하여  
주십시오. 단, 통신/방송/인터넷 매체는  
6월 20일 12:00 이후부터 취급 가능

제 목 : 2024년 4월중 전북지역 금융기관 여수신 동향

— 붙임 참조 —

문의처 : 전북본부 기획조사팀 조사역 김영주, 조사역 김혜인

Tel : (063) 250-4092, 4086 Fax : (063) 250-4099 E-mail : jeonbuk@bok.or.kr

“한국은행 전북본부 보도자료는 인터넷(<http://www.bok.or.kr>)에서 지역본부-전북본부로 접속)에도 수록되어 있습니다.”



한국은행 전북본부

(붙임)

## 2024년 4월중 전북지역 금융기관 여수신 동향

2024. 6

한국은행 전북본부

## < 요약 >

### 1. 여 신

- 2024.4월중 전북지역 금융기관 여신은 증가 전환  
(24.3월 -3,668억원 → 4월 +1,965억원)
  - 기관별로는 예금은행(-462억원 → +2,044억원)은 증가 전환되었으며 비은행예금취급기관(-3,206억원 → -79억원)은 감소폭 축소
  - 차입주체별로는 기업대출(-242억원 → +2,629억원)은 증가 전환되었으며 가계대출(-3,442억원 → -1,132억원)은 감소폭 축소

### 2. 수 신

- 2024.4월중 전북지역 금융기관 수신은 감소 전환  
(24.3월 +15,335억원 → 4월 -3,078억원)
  - 기관별로는 예금은행(+10,444억원 → -4,406억원)은 감소 전환되었으며 비은행예금취급기관(+4,891억원 → +1,328억원)은 증가폭 축소

#### 금융기관 여수신 증감<sup>1)</sup>

(억원, %)

	2023년				2024년			
	4월	1~4월	3월	4월 <sup>P</sup>	1~4월 <sup>P</sup>	4월말잔액 <sup>P</sup>		
<b>총 여 신</b>	<b>-134</b>	<b>-6,082</b>	<b>-3,668</b>	<b>1,965</b>	<b>-4,454</b>	<b>699,730</b>	<b>&lt;100.0&gt;</b>	
· 예 금 은 행	-441	-3,348	-462	2,044	4,086	355,704	<50.8>	
· 비은행예금취급기관	307	-2,734	-3,206	-79	-8,540	344,026	<49.2>	
· 기 업 대 출	1,695	3,935	-242	2,629	1,407	401,951	<57.4>	
· 가 계 대 출	-1,895	-9,862	-3,442	-1,132	-6,469	257,044	<36.7>	
· 공 공 · 기 타 대 출	67	-155	16	468	607	40,735	<5.8>	
<b>총 수 신</b>	<b>-3,570</b>	<b>16,639</b>	<b>15,335</b>	<b>-3,078</b>	<b>20,999</b>	<b>1,091,769</b>	<b>&lt;100.0&gt;</b>	
· 예 금 은 행	-5,259	19,925	10,444	-4,406	9,252	510,305	<46.7>	
· 비은행예금취급기관	1,689	-3,286	4,891	1,328	11,747	581,463	<53.3>	

주 : 1) 기간중 말잔기준 증감. < > 내는 구성비

# I 금융기관 여신

## (예금은행)

□ 2024.4월중 예금은행 여신은 증가 전환

(24.3월 -462억원 → 4월 +2,044억원)

- 기업대출(+1,542억원→+1,394억원)은 대기업이 증가 전환되었으나 중소기업의 증가폭이 줄어들면서 증가폭 축소
- 가계대출(-2,062억원 → +559억원)은 주택담보대출과 기타대출 모두 증가 전환

### 예금은행 여신 증감<sup>1)</sup>

(억원, %)

		2023년			2024년			
		4월	1~4월	3월	4월 <sup>P</sup>	1~4월 <sup>P</sup>	4월말잔액 <sup>P</sup>	
<b>예 금 은 행 여 신</b>		<b>-441</b>	<b>-3,348</b>	<b>-462</b>	<b>2,044</b>	<b>4,086</b>	<b>355,704</b>	<b>&lt;100.0&gt;</b>
차입주체별	기 업 대 출	357	843	1,542	1,394	4,233	238,790	<67.1>
	대 기 업	126	-573	-76	76	-620	18,834	<5.3>
	중 소 기 업	230	1,415	1,617	1,318	4,853	219,956	<61.8>
	가 계 대 출	-767	-4,173	-2,062	559	-515	111,208	<31.3>
	(주택담보대출) <sup>2)</sup>	-496	-1,707	-929	465	1,024	69,858	<19.6>
	(기 타 대 출) <sup>3)</sup>	-271	-2,465	-1,133	93	-1,538	41,351	<11.6>
	공 공 · 기 타 대 출	-31	-18	59	91	368	5,705	<1.6>
자 금 별	금 융 자 금	-463	-3,150	-351	2,040	4,013	339,563	<95.5>
	(할 인 어 음)	79	-72	45	103	71	565	<0.2>
	(당 좌 대 출)	-64	-12	-12	22	34	153	<0.0>
	(일 반 자 금)	117	-3,306	-88	1,603	2,626	244,786	<68.8>
	재 정 자 금	22	-198	-111	4	73	16,141	<4.5>
용 도 별	시 설 자 금	516	320	984	1,043	3,142	122,966	<34.6>
	운 전 자 금	-957	-3,667	-1,446	1,000	944	232,737	<65.4>

주 : 1) 기간중 말잔기준 증감. < > 내는 구성비

2) 전세자금대출, 이주비·중도금대출 등 주택담보로 취급되지 않은 주택관련대출을 포함

3) 신용대출(마이너스통장대출 포함), 상업용부동산(상가·오피스텔 등)담보대출, 기타대출 (예·적금담보대출, 주식담보대출 등) 등으로 구성

## (비은행예금취급기관)

□ 2024.4월중 비은행예금취급기관 여신은 감소폭 축소

(24.3월 -3,206억원 → 4월 -79억원)

○ 기관별로는 새마을금고(-3,268억원 → -514억원) 및 신용협동조합(-322억원 → -233억원)의 감소폭이 축소되었으며 상호금융(+211억원 → +649억원)은 증가폭 확대

○ 차입주체별로는 기업대출(-1,784억원 → +1,235억원)은 증가 전환된 반면 가계대출(-1,379억원 → -1,691억원)은 감소폭 확대

### 비은행예금취급기관 여신 증감<sup>1)</sup>

(억원, %)

		2023년			2024년			
		4월	1~4월	3월	4월 <sup>P</sup>	1~4월 <sup>P</sup>	4월말잔액 <sup>P</sup>	
비은행예금취급기관 여신		307	-2,734	-3,206	-79	-8,540	344,026	<100.0>
기관별	신탁회사 <sup>2)</sup>	-56	-417	-6	1	-16	189	<0.1>
	상호저축은행	-209	-229	48	-11	-979	2,888	<0.8>
	신용협동조합	550	1,045	-322	-233	-1,179	71,937	<20.9>
	상호금융	541	-1,071	211	649	513	179,863	<52.3>
	새마을금고	-474	-1,751	-3,268	-514	-6,223	85,887	<25.0>
	기타 <sup>3)</sup>	-44	-311	131	30	-656	3,262	<0.9>
차입주체별	기업대출	1,338	3,092	-1,784	1,235	-2,826	163,161	<47.4>
	대기업	-14	-87	14	-59	-793	4,647	<1.4>
	중소기업	1,352	3,178	-1,798	1,294	-2,033	158,514	<46.1>
	가계대출	-1,128	-5,689	-1,379	-1,691	-5,954	145,836	<42.4>
	(주택담보대출)	-609	-1,406	-659	-978	-2,500	52,790	<15.3>
	(기타대출)	-519	-4,283	-720	-713	-3,454	93,046	<27.0>
	공공·기타대출	97	-137	-43	376	239	35,030	<10.2>

주 : 1) 기간중 말잔기준 증감. < > 내는 구성비

2) 은행 및 증권·보험사의 신탁계정

3) 수출입은행, 우체국예금

## Ⅱ 금융기관 수신

### (예금은행)

□ 2024.4월중 예금은행 수신은 감소 전환  
(24.3월 +10,444억원 → 4월 -4,406억원)

○ 예금(+9,791억원 → -4,453억원)은 요구불예금이 감소 전환되고 저축성예금의 증가폭이 줄어들면서 감소 전환

○ 시장성수신(+653억원 → +47억원)은 증가폭 축소

□ 2024.4월말 예금은행 예대율은 69.4%로 전월보다 1.0%p 상승  
(24.3월 68.4% → 4월 69.4%)

### 예금은행 수신 증감<sup>1)</sup> 및 예대율

(억원, %)

	2023년			2024년			
	4월	1~4월	3월	4월 <sup>P</sup>	1~4월 <sup>P</sup>	4월말잔액 <sup>P</sup>	
예금은행수신	-5,259	19,925	10,444	-4,406	9,252	510,305	<100.0>
▪ 예금	-5,903	22,551	9,791	-4,453	7,753	489,350	<95.9>
요구불예금	-1,464	8,233	5,934	-6,797	5,411	71,106	<13.9>
(보통예금)	-2,065	6,628	4,771	-2,163	7,862	58,755	<11.5>
(공금예금)	391	1,167	457	-4,106	-2,448	6,004	<1.2>
(별단예금)	53	106	441	-370	-91	5,788	<1.1>
저축성예금	-4,439	14,318	3,857	2,344	2,342	418,245	<82.0>
(정기예금)	6,023	12,837	1,901	1,704	12,526	308,009	<60.4>
(정기적금)	450	1,326	-428	354	-3,079	8,010	<1.6>
(저축예금)	-211	-374	969	-1,282	3,204	60,584	<11.9>
(기업자유예금)	-10,535	1,686	1,394	1,518	-10,280	39,249	<7.7>
▪ 시장성수신	644	-2,626	653	47	1,499	20,955	<4.1>
양도성예금증서(CD)	-1	-4,153	1	1	180	9,635	<1.9>
금융채	641	1,522	652	47	1,321	11,314	<2.2>
환매조건부채권(RP)	0	0	0	0	-5	0	<0.0>
매출어음	3	5	-1	0	2	6	<0.0>
예금은행 예대율 <sup>2)</sup>	74.5		68.4	69.4			

주 : 1) 기간중 말잔기준 증감. < > 내는 구성비

2) 금융자금대출금/원화예수금(요구불예금+저축성예금)

(비은행예금취급기관)

□ 2024.4월중 비은행예금취급기관 수신은 증가폭 축소  
(24.3월 +4,891억원 → 4월 +1,328억원)

- 상호금융(+3,380억원 → +596억원), 새마을금고(+662억원 → +297억원), 신용협동조합(+889억원 → +255억원)은 증가폭이 축소되었으며 우체국예금(-534억원 → -1,315억원)은 감소폭 확대
- 자산운용회사(+551억원 → +2,194억원)는 증가폭 확대

**비은행예금취급기관 수신 증감<sup>1)</sup>**

(억원, %)

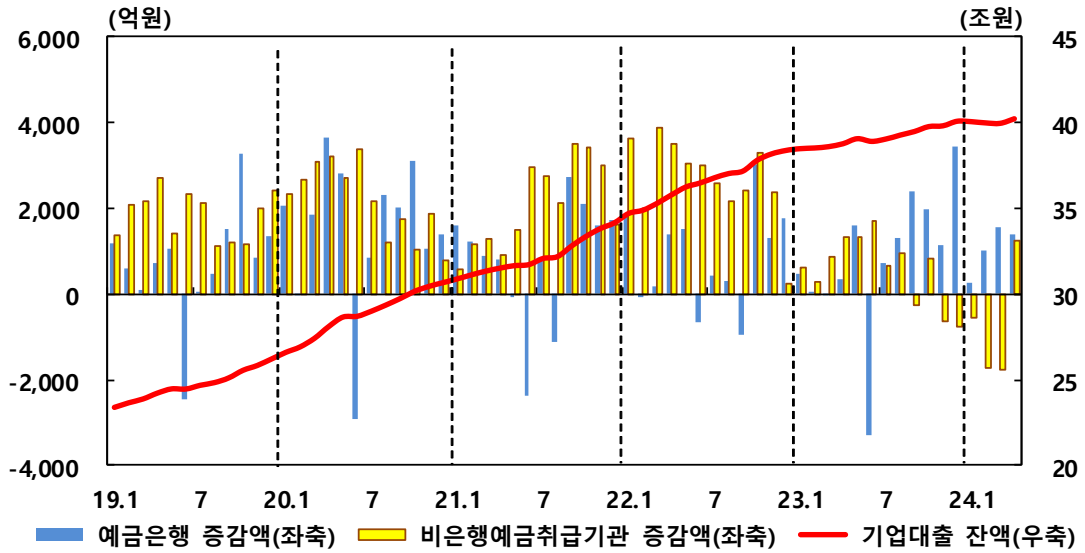
	2023년			2024년			
	4월	1~4월	3월	4월 <sup>P</sup>	1~4월 <sup>P</sup>	4월말잔액 <sup>P</sup>	
<b>비은행예금취급기관 수신</b>	<b>1,689</b>	<b>-3,286</b>	<b>4,891</b>	<b>1,328</b>	<b>11,747</b>	<b>581,463</b>	<b>&lt;100.0&gt;</b>
▪ 자산운용회사 <sup>2)</sup>	-291	-451	551	2,194	3,572	22,242	<3.8>
M M F	-304	-149	451	2,124	3,076	7,210	<1.2>
주식형	-73	-38	-85	-57	-93	5,429	<0.9>
채권형	107	-162	138	13	116	2,105	<0.4>
혼합형	-29	113	-12	191	436	3,771	<0.6>
신종펀드	8	-215	58	-76	37	3,728	<0.6>
▪ 신탁회사	668	400	127	-661	-505	54,967	<9.5>
▪ 상호저축은행	-59	81	-183	-38	-853	4,100	<0.7>
▪ 신용협동조합	4	3,232	889	255	1,542	90,365	<15.5>
▪ 상호금융	2,071	4,554	3,380	596	3,037	234,376	<40.3>
▪ 새마을금고	-828	2,386	662	297	1,638	115,692	<19.9>
▪ 우체국예금	123	-13,488	-534	-1,315	3,317	59,722	<10.3>

주 : 1) 기간중 말잔기준 증감. < > 내는 구성비  
2) 은행, 증권, 생보사의 펀드 판매분 포함

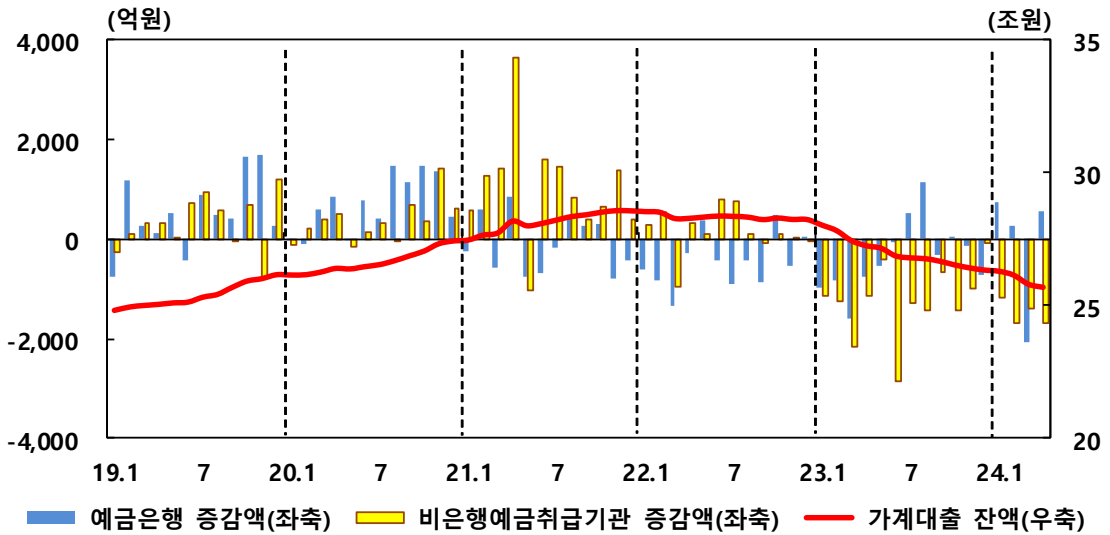
<참고 1>

## 금융기관 기업 및 가계대출 증감 추이

< 기업대출 증감 >



< 가계대출 증감 >

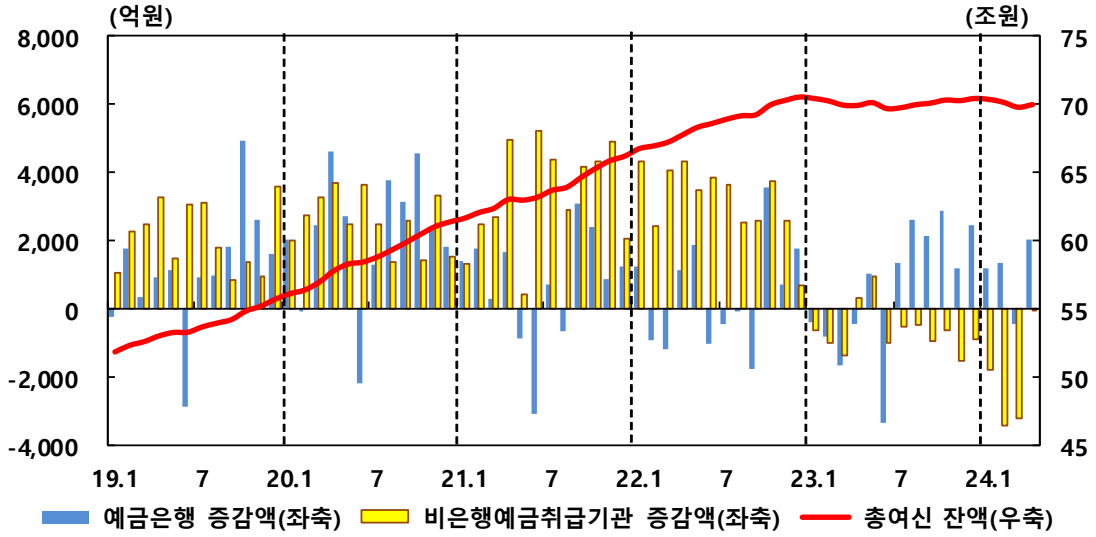




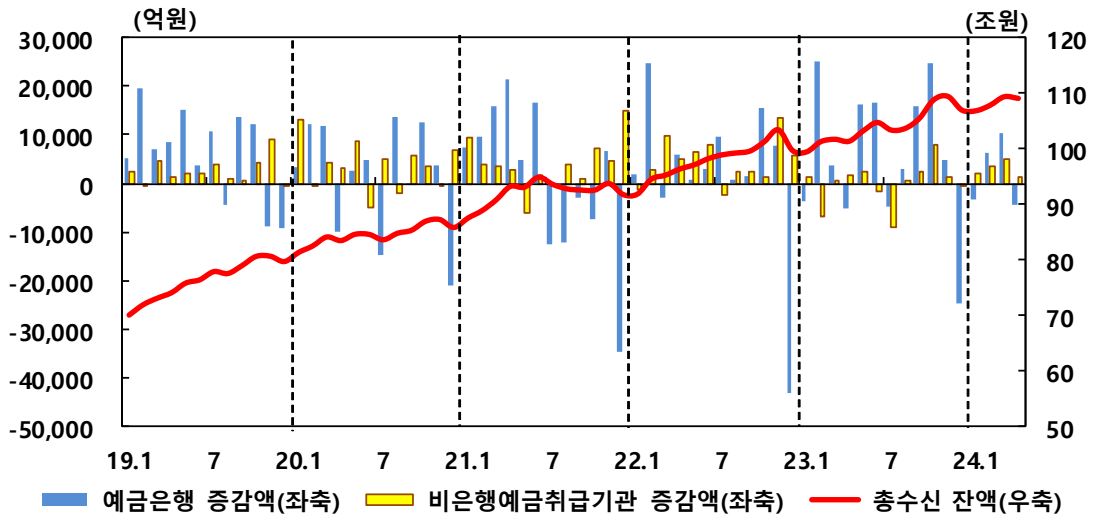
<참고 2>

## 금융기관 여수신 증감 추이

### < 여신 증감 >



### < 수신 증감 >



<참고 3>

## 금융기관 여수신 동향

### 1. 여신 동향

(억원)

	말잔기준 월중 증감액										
	2023년							2024년			
	6월	7월	8월	9월	10월	11월	12월	1월	2월	3월	4월 <sup>P</sup>
<b>총 여신</b>	<b>-4,396</b>	<b>799</b>	<b>2,147</b>	<b>1,118</b>	<b>2,219</b>	<b>-386</b>	<b>1,532</b>	<b>-627</b>	<b>-2,123</b>	<b>-3,668</b>	<b>1,965</b>
<b>예금은행여신</b>	<b>-3,376</b>	<b>1,309</b>	<b>2,624</b>	<b>2,099</b>	<b>2,877</b>	<b>1,164</b>	<b>2,448</b>	<b>1,193</b>	<b>1,311</b>	<b>-462</b>	<b>2,044</b>
기업대출	-3,290	700	1,313	2,372	1,986	1,118	3,421	278	1,020	1,542	1,394
대기업	-260	-35	-172	340	144	-220	819	-176	-444	-76	76
중소기업	-3,029	735	1,485	2,032	1,842	1,338	2,602	454	1,464	1,617	1,318
가계대출	-64	535	1,138	-315	53	-121	-737	732	257	-2,062	559
주택담보대출	507	648	1,063	451	75	64	-40	927	560	-929	465
공공·기타대출	-22	74	173	42	838	167	-236	184	34	59	91
<b>비은행예금취급기관여신</b>	<b>-1,020</b>	<b>-510</b>	<b>-477</b>	<b>-981</b>	<b>-657</b>	<b>-1,550</b>	<b>-915</b>	<b>-1,821</b>	<b>-3,435</b>	<b>-3,206</b>	<b>-79</b>
신탁회사	-1	-7	-5	0	4	3	2	-8	-3	-6	1
상호저축은행	-100	-175	-97	-134	-144	-97	-88	-799	-217	48	-11
신용협동조합	314	93	119	78	-85	-297	116	-144	-480	-322	-233
상호금융	756	624	565	133	374	57	220	371	-718	211	649
새마을금고	-1,774	-1,188	-1,463	-665	-901	-462	-445	-1,287	-1,154	-3,268	-514
우체국및수출입은행	-215	143	404	-393	95	-753	-721	46	-863	131	30
기업대출	1,707	653	954	-254	836	-624	-768	-548	-1,729	-1,784	1,235
대기업	-250	199	269	-388	-119	-743	-504	171	-920	14	-59
중소기업	1,958	455	685	133	954	118	-263	-719	-810	-1,798	1,294
가계대출	-2,835	-1,275	-1,424	-677	-1,418	-986	-91	-1,185	-1,699	-1,379	-1,691
주택담보대출	-1,065	-719	-836	9	-576	217	788	-137	-725	-659	-978
공공·기타대출	107	112	-8	-50	-75	60	-57	-87	-7	-43	376

## 2. 수신 동향

(억원, %)

	말잔기준 월중 증감액											
	2023년							2024년				
	6월	7월	8월	9월	10월	11월	12월	1월	2월	3월	4월 <sup>P</sup>	
<b>총 수 신</b>	<b>15,039</b>	<b>-13,698</b>	<b>3,357</b>	<b>18,090</b>	<b>33,000</b>	<b>6,240</b>	<b>-24,751</b>	<b>-1,125</b>	<b>9,868</b>	<b>15,335</b>	<b>-3,078</b>	
<b>예 금 은 행 수 신</b>	<b>16,684</b>	<b>-4,632</b>	<b>2,949</b>	<b>15,798</b>	<b>24,891</b>	<b>4,901</b>	<b>-24,713</b>	<b>-3,152</b>	<b>6,367</b>	<b>10,444</b>	<b>-4,406</b>	
예 금	15,625	-4,473	2,829	7,480	24,952	4,703	-24,803	-3,249	5,664	9,791	-4,453	
요 구 불 예 금	6,978	-10,136	-3,495	1,842	653	4,547	-8,709	6,443	-169	5,934	-6,797	
저 축 성 예 금	8,647	5,663	6,325	5,638	24,299	156	-16,094	-9,693	5,834	3,857	2,344	
시 장 성 수 신	1,059	-159	120	8,319	-62	197	90	97	702	653	47	
양 도 성 예 금 증 서	1,037	0	4	8,349	3	0	9	0	178	1	1	
금 용 채	26	-158	116	-33	-65	198	82	97	525	652	47	
환 매 조 건 부 채 권	0	0	0	0	0	0	0	0	-5	0	0	
매 출 어 음	-4	-1	0	3	1	0	-1	0	3	-1	0	
예 금 은 행 예 대 율	68.7	69.6	69.7	69.0	66.1	65.7	69.7	70.4	69.8	68.4	69.4	
<b>비은행예금취급기관수신</b>	<b>-1,645</b>	<b>-9,066</b>	<b>408</b>	<b>2,291</b>	<b>8,109</b>	<b>1,339</b>	<b>-38</b>	<b>2,027</b>	<b>3,501</b>	<b>4,891</b>	<b>1,328</b>	
자 산 운 용 회 사	-861	-149	-79	-444	1,222	-134	-630	34	793	551	2,194	
M M F	-371	85	202	-460	1,048	-299	-596	-42	543	451	2,124	
주 식 형	-50	-48	-111	-31	16	15	-37	0	49	-85	-57	
채 권 형	-405	-103	-184	136	172	361	-132	-96	62	138	13	
혼 합 형	-40	-79	44	-9	2	-106	99	137	120	-12	191	
신 종 편 드	6	-3	-30	-81	-16	-105	36	34	20	58	-76	
신 탁 회 사	275	89	257	-46	69	437	860	611	-581	127	-661	
상 호 저 축 은 행	-191	-117	-107	-95	-56	-352	-327	-696	65	-183	-38	
신 용 협 동 조 합	349	1,015	7	451	-35	-1,789	-433	-279	677	889	255	
상 호 금 용	2,637	1,361	1,430	2,042	388	224	1,504	-1,206	267	3,380	596	
새 마 을 금 고	-84	-8,457	-163	1,376	2,681	657	-395	-267	945	662	297	
우 체 국 예 금	-3,770	-2,808	-938	-993	3,841	2,295	-617	3,830	1,335	-534	-1,315	