



통화금융통계

보도자료

2025년 1월 21일 전북 2025 - 5호

이 자료는 1월 22일 조간부터 취급하여
주십시오. 단, 통신/방송/인터넷 매체는
1월 21일 12:00 이후부터 취급 가능

제 목 : 2024년 11월중 전북지역 금융기관 여수신 동향

— 붙임 참조 —

문의처 : 전북본부 기획조사팀 과장 박현준, 조사역 김영주

Tel : (063) 250-4085, 4092 Fax : (063) 250-4099 E-mail : jeonbuk@bok.or.kr

“한국은행 전북본부 보도자료는 인터넷(<http://www.bok.or.kr>)에서 지역본부-전북본부로 접속)에도 수록되어 있습니다.”



한국은행 전북본부

(붙임)

2024년 11월중 전북지역 금융기관 여수신 동향

2025. 1

한국은행 전북본부

< 요약 >

1. 여신

- 2024.11월중 전북지역 금융기관 여신은 증가폭 축소
(24.10월 +3,914억원 → 11월 +2,343억원)
- 기관별로는 예금은행(+3,618억원→+1,932억원)은 증가폭이 축소되었고, 비은행예금취급기관(+296억원→+412억원)은 증가폭 확대
- 차입주체별로는 기업대출(+3,109억원→+1,317억원)과 가계대출(+598억원→+386억원) 모두 증가폭 축소

2. 수신

- 2024.11월중 전북지역 금융기관 수신은 증가 전환
(24.10월 -23,234억원 → 11월 +4,913억원)
- 기관별로는 예금은행(-26,871억원→+1,900억원)은 증가 전환되었고, 비은행예금취급기관(+3,638억원→+3,013억원)은 증가폭 축소

금융기관 여수신 증감¹⁾

(억원, %)

	2023년		2024년				
	11월	1~11월	10월	11월 ^P	1~11월 ^P	11월말잔액 ^P	
총 여신	-386	-2,613	3,914	2,343	6,915	711,099	<100.0>
· 예금은행	1,164	4,361	3,618	1,932	16,323	367,940	<51.7>
· 비은행예금취급기관	-1,550	-6,975	296	412	-9,408	343,159	<48.3>
· 기업대출	493	14,331	3,109	1,317	10,974	411,518	<57.9>
· 가계대출	-1,106	-18,183	598	386	-6,271	257,241	<36.2>
· 공공·기타대출	227	1,239	208	640	2,212	42,340	<6.0>
총 수신	6,240	97,356	-23,234	4,913	22,931	1,093,701	<100.0>
· 예금은행	4,901	96,627	-26,871	1,900	-9,788	491,265	<44.9>
· 비은행예금취급기관	1,339	730	3,638	3,013	32,719	602,435	<55.1>

주: 1) 기간중 말잔기준 증감. < > 내는 구성비

I 금융기관 여신

(예금은행)

□ 2024.11월중 예금은행 여신은 증가폭 축소
(24.10월 +3,618억원 → 11월 +1,932억원)

- 기업대출(+3,332억원→+410억원)중 대기업과 중소기업 모두 증가폭 축소
- 가계대출(+250억원 → +1,119억원)중 주택담보대출의 증가폭은 확대되었고, 기타대출은 증가폭 축소

예금은행 여신 증감¹⁾

(억원, %)

		2023년		2024년				
		11월	1~11월	10월	11월 ^P	1~11월 ^P	11월말잔액 ^P	
예 금 은 행 여 신		1,164	4,361	3,618	1,932	16,323	367,940	<100.0>
차입주체별	기업대출	1,118	6,627	3,332	410	9,313	243,870	<66.3>
	대기업	-220	-377	645	396	2,146	21,599	<5.9>
	중소기업	1,338	7,003	2,687	14	7,167	222,270	<60.4>
	가계대출	-121	-3,473	250	1,119	5,866	117,589	<32.0>
	(주택담보대출) ²⁾	64	410	52	1,076	8,493	77,327	<21.0>
	(기타대출) ³⁾	-184	-3,882	198	43	-2,627	40,262	<10.9>
	공공·기타대출	167	1,207	36	402	1,145	6,482	<1.8>
자금별	금융자금	1,079	3,946	3,583	1,908	16,297	351,847	<95.6>
	(할인어음)	5	-140	-35	69	-141	353	<0.1>
	(당좌대출)	-34	1	31	-12	43	162	<0.0>
	(일반자금)	601	1,704	521	1,367	9,557	251,717	<68.4>
	재정자금	85	415	35	24	26	16,094	<4.4>
용도별	시설자금	459	6,895	199	1,037	7,706	127,530	<34.7>
	운전자금	704	-2,534	3,419	894	8,617	240,410	<65.3>

주 : 1) 기간중 말잔기준 증감. < > 내는 구성비

2) 전세자금대출, 이주비·중도금대출 등 주택담보로 취급되지 않은 주택관련대출을 포함

3) 신용대출(마이너스통장대출 포함), 상업용부동산(상가·오피스텔 등)담보대출, 기타대출(예·적금담보대출, 주식담보대출 등) 등으로 구성

(비은행예금취급기관)

□ 2024.11월중 비은행예금취급기관 여신은 증가폭 확대

(24.10월 +296억원 → 11월 +412억원)

○ 기관별로는 상호금융(+28억원 → +1,017억원)은 증가폭이 확대되었고, 새마을금고(-19억원 → -600억원)는 감소폭이 확대되었으며, 신용협동조합(-46억원 → +116억원)은 증가 전환

○ 차입주체별로는 기업대출(-224억원 → +907억원)은 증가 전환되었고, 가계대출(+348억원 → -733억원)은 감소 전환

비은행예금취급기관 여신 증감¹⁾

(억원, %)

		2023년			2024년			11월말잔액 ^P	
		11월	1~11월	10월	11월 ^P	1~11월 ^P			
비은행예금취급기관 여신		-1,550	-6,975	296	412	-9,408	343,159	<100.0>	
기관별	신탁회사 ²⁾	3	-471	-1	3	-31	174	<0.1>	
	상호저축은행	-97	-1,071	45	-134	-977	2,891	<0.8>	
	신용협동조합	-297	1,526	-46	116	-2,349	70,768	<20.6>	
	상호금융	57	2,624	28	1,017	3,293	182,642	<53.2>	
	새마을금고	-462	-8,692	-19	-600	-8,908	83,201	<24.2>	
	기타 ³⁾	-753	-890	290	8	-436	3,482	<1.0>	
차입주체별	기업대출	-624	7,704	-224	907	1,662	167,648	<48.9>	
	대기업	-743	-951	90	442	39	5,479	<1.6>	
	중소기업	118	8,654	-313	465	1,622	162,169	<47.3>	
	가계대출	-986	-14,710	348	-733	-12,137	139,653	<40.7>	
	(주택담보대출)	217	-4,105	1,024	938	-1,076	54,213	<15.8>	
	(기타대출)	-1,202	-10,605	-676	-1,671	-11,061	85,440	<24.9>	
	공공·기타대출	60	32	172	238	1,067	35,857	<10.4>	

주 : 1) 기간중 말잔기준 증감. < > 내는 구성비

2) 은행 및 증권·보험사의 신탁계정

3) 수출입은행, 우체국예금

Ⅱ 금융기관 수신

(예금은행)

□ 2024.11월중 예금은행 수신은 증가 전환
(24.10월 -26,871억원 → 11월 +1,900억원)

○ 예금(-26,662억원 → +1,924억원)중 요구불예금은 증가 전환되었고,
저축성예금은 감소폭 축소

○ 시장성수신(-209억원 → -24억원)은 감소폭 축소

□ 2024.11월말 예금은행 예대율은 74.3%로 전월 대비 0.1%p 상승
(24.10월 74.2% → 11월 74.3%)

예금은행 수신 증감¹⁾ 및 예대율

(억원, %)

	2023년			2024년			
	11월	1~11월	10월	11월 ^P	1~11월 ^P	11월말잔액 ^P	
예금은행수신	4,901	96,627	-26,871	1,900	-9,788	491,265	<100.0>
▪ 예금	4,703	91,715	-26,662	1,924	-8,015	473,582	<96.4>
요구불예금	4,547	7,929	-16,121	5,807	8,123	73,818	<15.0>
(보통예금)	1,821	6,721	-13,611	2,994	8,395	59,287	<12.1>
(공금예금)	2,648	880	-1,997	2,700	-169	8,283	<1.7>
(별단예금)	127	303	-432	47	-237	5,642	<1.1>
저축성예금	156	83,786	-10,542	-3,883	-16,139	399,764	<81.4>
(정기예금)	-2,636	65,447	-8,017	-3,557	-6,630	288,853	<58.8>
(정기적금)	-1,139	2,695	229	112	-984	10,105	<2.1>
(저축예금)	351	-745	582	888	4,779	62,158	<12.7>
(기업자유예금)	3,714	17,855	-3,324	-1,247	-13,274	36,255	<7.4>
▪ 시장성수신	197	4,912	-209	-24	-1,773	17,684	<3.6>
양도성예금증서(CD)	0	3,191	8	8	-2,990	6,464	<1.3>
금융채	198	1,720	-211	-32	1,219	11,212	<2.3>
환매조건부채권(RP)	0	5	0	0	-5	0	<0.0>
매출어음	0	-3	-7	1	3	7	<0.0>
예금은행 예대율 ²⁾	65.7		74.2	74.3			

주 : 1) 기간중 말잔기준 증감. < > 내는 구성비

2) 금융자금대출금/원화예수금(요구불예금+저축성예금)

(비은행예금취급기관)

□ 2024.11월중 비은행예금취급기관 수신은 증가폭 축소
(24.10월 +3,638억원 → 11월 +3,013억원)

- 상호금융(+2,063억원 → +2,118억원)은 증가폭이 확대되었으며, 새마을금고(-1,283억원 → -258억원)는 감소폭 축소
- 신용협동조합(+89억원 → -37억원)은 감소 전환되었고, 우체국예금(+2,051억원 → +300억원)은 증가폭 축소

비은행예금취급기관 수신 증감¹⁾

(억원, %)

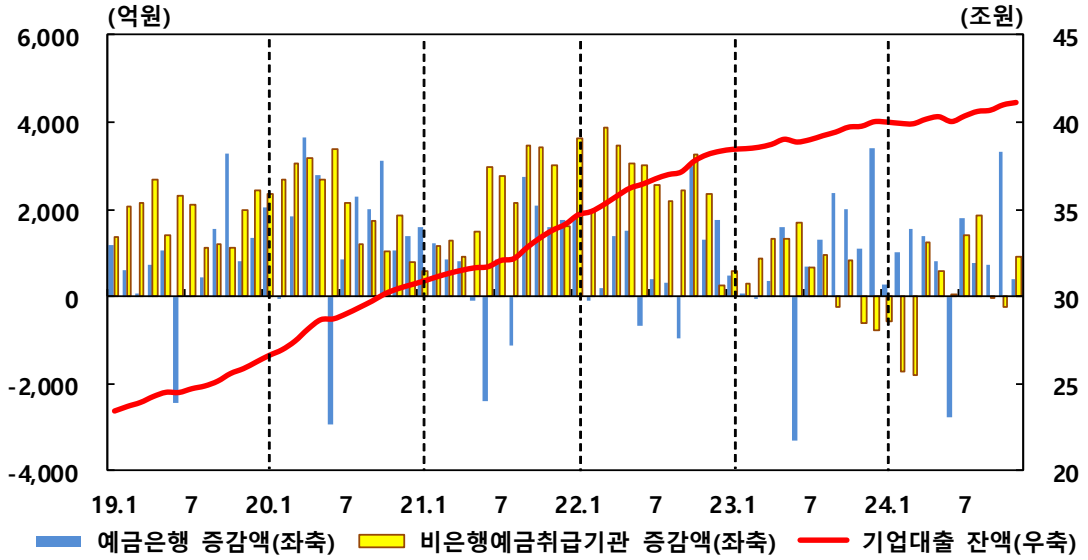
	2023년		2024년			
	11월	1~11월	10월	11월 ^P	1~11월 ^P	11월말잔액 ^P
비은행예금취급기관 수신	1,339	730	3,638	3,013	32,719	602,435 <100.0>
▪ 자산운용회사 ²⁾	-134	-876	-81	34	4,255	22,926 <3.8>
M M F	-299	-339	3	-200	2,471	6,605 <1.1>
주식형	15	-258	-100	-34	25	5,546 <0.9>
채권형	361	267	-113	313	546	2,535 <0.4>
혼합형	-106	-85	-5	-69	486	3,821 <0.6>
신증펀드	-105	-461	134	24	727	4,418 <0.7>
▪ 신탁회사	437	1,607	722	824	3,618	59,090 <9.8>
▪ 상호저축은행	-352	-921	76	31	-442	4,511 <0.7>
▪ 신용협동조합	-1,789	2,650	89	-37	2,147	90,970 <15.1>
▪ 상호금융	224	11,596	2,063	2,118	11,963	243,301 <40.4>
▪ 새마을금고	657	-2,618	-1,283	-258	-663	113,391 <18.8>
▪ 우체국예금	2,295	-10,708	2,051	300	11,841	68,246 <11.3>

주 : 1) 기간중 말잔기준 증감. < > 내는 구성비
2) 은행, 증권, 생보사의 펀드 판매분 포함

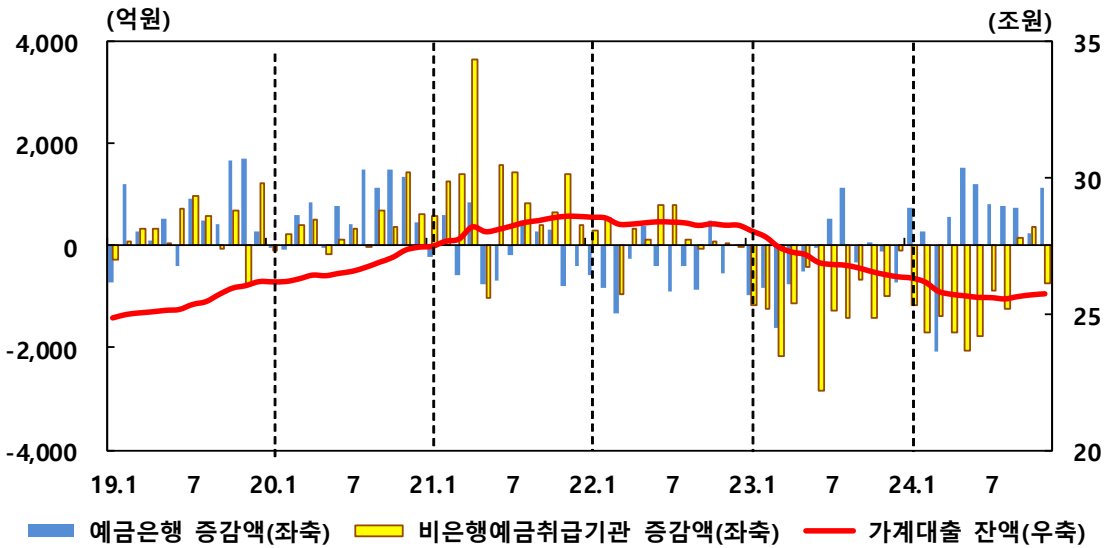
<참고 1>

금융기관 기업 및 가계대출 증감 추이

< 기업대출 증감 >



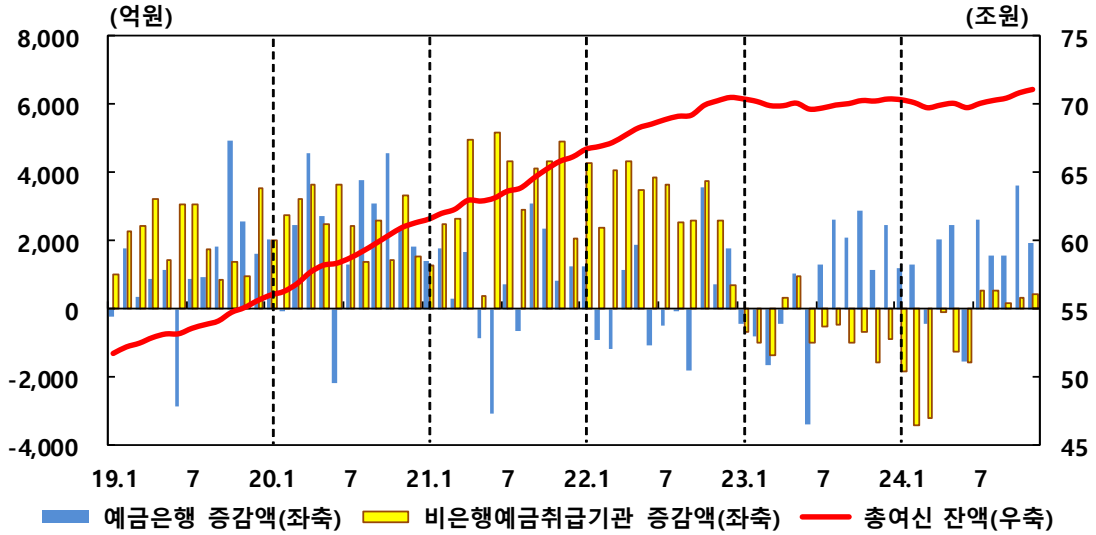
< 가계대출 증감 >



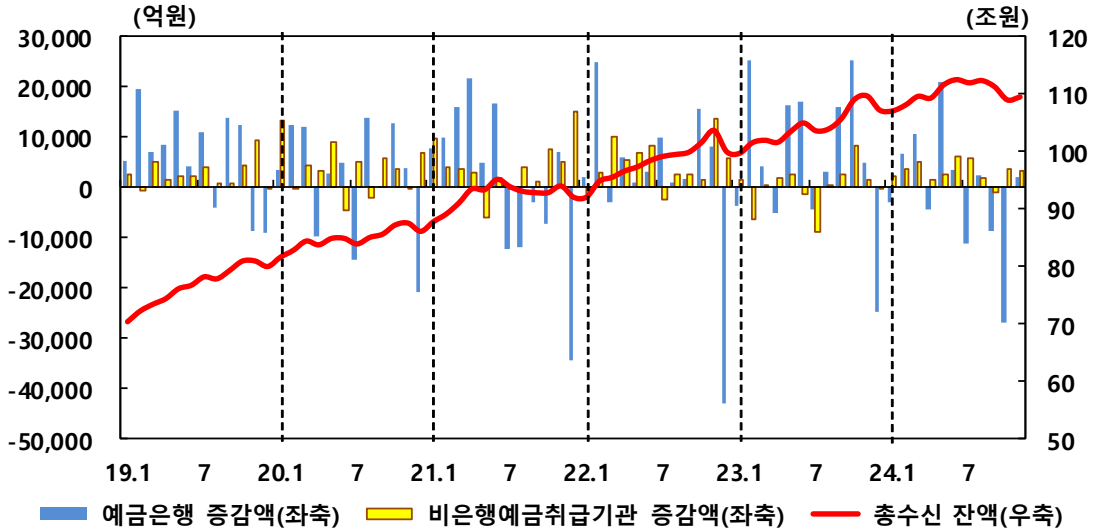
<참고 2>

금융기관 여수신 증감 추이

< 여신 증감 >



< 수신 증감 >



<참고 3>

금융기관 여수신 동향

1. 여신 동향

(억원)

	말잔기준 월중 증감액										
	2024년										
	1월	2월	3월	4월	5월	6월	7월	8월	9월	10월	11월 ^P
총 여신	-627	-2,123	-3,668	1,965	1,201	-3,109	3,122	2,131	1,766	3,914	2,343
예금은행여신	1,193	1,311	-462	2,044	2,448	-1,533	2,610	1,578	1,584	3,618	1,932
기업대출	278	1,020	1,542	1,394	815	-2,782	1,791	782	730	3,332	410
대기업	-176	-444	-76	76	87	-75	917	367	427	645	396
중소기업	454	1,464	1,617	1,318	728	-2,707	874	416	303	2,687	14
가계대출	732	257	-2,062	559	1,517	1,198	803	767	725	250	1,119
주택담보대출	927	560	-929	465	1,649	1,681	1,219	715	1,077	52	1,076
공공·기타대출	184	34	59	91	115	51	15	29	129	36	402
비은행예금취급기관여신	-1,821	-3,435	-3,206	-79	-1,247	-1,576	513	552	183	296	412
신탁회사	-8	-3	-6	1	-5	1	-6	-6	-2	-1	3
상호저축은행	-799	-217	48	-11	-78	-68	-49	21	266	45	-134
신용협동조합	-144	-480	-322	-233	61	-380	-506	-68	-346	-46	116
상호금융	371	-718	211	649	65	1,106	143	390	29	28	1,017
새마을금고	-1,287	-1,154	-3,268	-514	-1,578	-1,701	928	-50	334	-19	-600
우체국및수출입은행	46	-863	131	30	287	-535	2	267	-99	290	8
기업대출	-548	-1,729	-1,784	1,235	571	16	1,413	1,845	-40	-224	907
대기업	171	-920	14	-59	491	-515	114	214	-3	90	442
중소기업	-719	-810	-1,798	1,294	81	531	1,299	1,631	-37	-313	465
가계대출	-1,185	-1,699	-1,379	-1,691	-2,064	-1,776	-886	-1,225	153	348	-733
주택담보대출	-137	-725	-659	-978	-927	-849	470	371	398	1,024	938
공공·기타대출	-87	-7	-43	376	246	184	-15	-67	70	172	238

2. 수신 동향

(억원, %)

	말잔기준 월중 증감액										
	2024년										
	1월	2월	3월	4월	5월	6월	7월	8월	9월	10월	11월 ^P
총 수신	-1,125	9,868	15,335	-3,078	22,926	9,280	-5,653	3,914	-10,214	-23,234	4,913
예금은행수신	-3,152	6,367	10,444	-4,406	20,649	3,330	-11,236	2,128	-8,939	-26,871	1,900
예금	-3,249	5,664	9,791	-4,453	20,482	4,397	-11,281	2,166	-6,795	-26,662	1,924
요구불예금	6,443	-169	5,934	-6,797	3,040	1,284	-4,326	6,415	6,614	-16,121	5,807
저축성예금	-9,693	5,834	3,857	2,344	17,443	3,114	-6,955	-4,249	-13,408	-10,542	-3,883
시장성수신	97	702	653	47	166	-1,067	45	-38	-2,144	-209	-24
양도성예금증서	0	178	1	1	-6	-1,042	-2	-2	-2,133	8	8
금융채	97	525	652	47	171	-27	40	-35	-8	-211	-32
환매조건부채권	0	-5	0	0	0	0	0	0	0	0	0
매출어음	0	3	-1	0	1	3	7	-1	-2	-7	1
예금은행예대율	70.4	69.8	68.4	69.4	67.1	66.2	68.2	68.2	69.5	74.2	74.3
비은행예금취급기관수신	2,027	3,501	4,891	1,328	2,277	5,949	5,583	1,786	-1,275	3,638	3,013
자산운용회사	34	793	551	2,194	-378	870	938	-153	-547	-81	34
MMF	-42	543	451	2,124	-387	395	617	-239	-794	3	-200
주식형	0	49	-85	-57	-36	-47	188	107	40	-100	-34
채권형	-96	62	138	13	-93	380	-112	-64	119	-113	313
혼합형	137	120	-12	191	9	-143	200	37	21	-5	-69
신종펀드	34	20	58	-76	128	285	44	7	67	134	24
신탁회사	611	-581	127	-661	1,395	1,553	424	-149	-646	722	824
상호저축은행	-696	65	-183	-38	70	14	23	27	170	76	31
신용협동조합	-279	677	889	255	301	232	-66	89	-3	89	-37
상호금융	-1,206	267	3,380	596	526	2,984	-1,717	2,149	803	2,063	2,118
새마을금고	-267	945	662	297	107	-45	876	-379	-1,319	-1,283	-258
우체국예금	3,830	1,335	-534	-1,315	257	341	5,105	202	268	2,051	300