



통화금융통계

2024년 5월 28일 울산 2024 - 25호

# 보도자료

이 자료는 배포 시부터 취급하여 주십시오.

제 목 : 2024년 1/4분기중 울산지역 금융기관 여수신 동향

자세한 내용은 (붙임) 참조

문의처: 울산본부 기획조사팀 과장 이상진, 조사역 신준식 (052) 259-7421, 7423  
팩스 (052) 259-7491, 이메일 ulsaneco@bok.or.kr

“한국은행 울산본부 보도자료는 홈페이지(<http://www.bok.or.kr/ulsan>)에도 수록되어 있습니다.”



한국은행 울산본부

(붙임)

# 2024년 1/4분기중 울산지역 금융기관 여수신 동향

2024. 5

한국은행 울산본부

## 【 차례 】

### <요 약>

1. 총수신·총여신 .....	1
2. 금융기관별 수신 .....	3
가. 예금은행 수신 .....	3
나. 비은행금융기관 수신 .....	4
3. 금융기관별 여신 .....	5
가. 예금은행 여신 .....	5
나. 비은행금융기관 여신 .....	6
<참고1> 2024년 1/4분기중 울산지역 기업대출 동향 ....	7
<참고2> 2024년 1/4분기중 울산지역 가계대출 동향 ....	8
<참고3> 울산지역 금융기관 여수신 통계 .....	9

**<요 약>**

① 2024년 1/4분기중 울산지역 **금융기관 수신**은 전분기(-4,464억원)대비 **1조 6,540억원 증가**

○ **예금은행** 수신(-8,399억원 → +8,034억원)은 예금금리 고점 인식, 은행들의 자금 유치 노력 등으로 **증가**하였으며, **비은행금융기관** 수신(+3,935억원 → +8,506억원)은 가계 단기여유자금 유입 확대 등으로 **증가**

② 2024년 1/4분기중 울산지역 **금융기관 여신**은 전분기(+986억원)대비 **1,612억원 증가**

○ (금융기관별) **예금은행** 여신(+1,596억원 → +3,190억원)은 대기업 시설 투자 수요, 은행들의 기업대출 확대 노력 등으로 **증가**하였으며, **비은행금융기관** 여신(-610억원 → -1,578억원)은 대출태도 강화 기조 등으로 **감소**

○ (차입주체별) **기업대출**(-24억원 → +4,951억원)은 **증가 전환**하였으며, **가계대출**(+915억원 → -3,290억원)은 **감소 전환**

**울산지역 금융기관 여수신**

(기간중 잔액 증감, 억원)

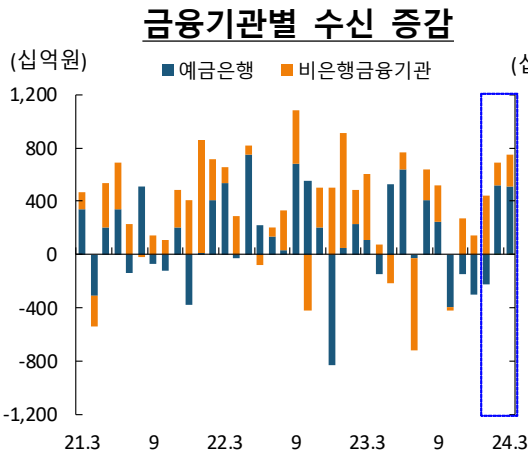
	2023년		2023년		1분기 <sup>P</sup>	2024년	
	연간	1분기	3분기	4분기		누계 <sup>P</sup>	3월말잔액 <sup>P</sup>
<b>총수신</b>	29,957	19,932	4,300	-4,464	<b>16,540</b>	16,540	594,825
예금은행 <sup>1)</sup>	12,017	3,867	6,325	-8,399	<b>8,034</b>	8,034	246,168
비은행금융기관	17,940	16,065	-2,025	3,935	<b>8,506</b>	8,506	348,657
<b>총여신</b>	3,003	-4,633	3,667	986	<b>1,612</b>	1,612	512,529
예금은행	9,120	-2,151	4,921	1,596	<b>3,190</b>	3,190	334,994
비은행금융기관	-6,117	-2,482	-1,254	-610	<b>-1,578</b>	-1,578	177,535
(기업대출)	9,322	858	2,698	-24	<b>4,951</b>	4,951	288,975
(가계대출)	-6,252	-5,862	1,308	915	<b>-3,290</b>	-3,290	211,215
(공공·기타대출)	-68	372	-338	94	<b>-48</b>	-48	12,339

주 : 1) 시장성예금(양도성예금증서, 매출어음, 환매조건부채권매도, 금융채) 포함  
자료 : 한국은행

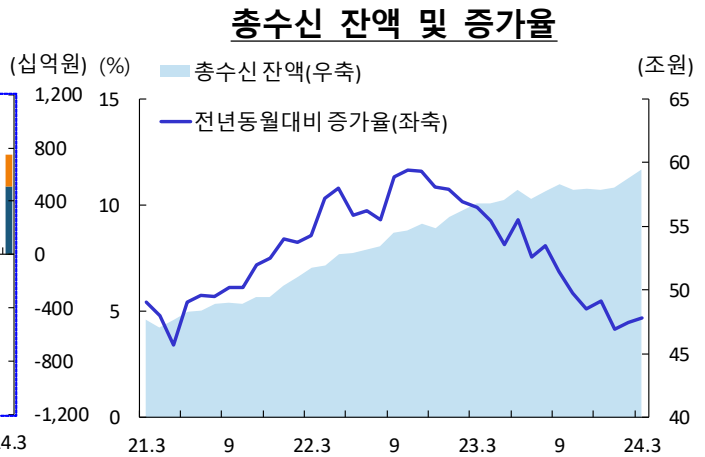
# 1 총수신·총여신

## 가. 총수신

- 2024년 1/4분기중 **금융기관 총수신**은 예금금리 고점 인식에 따른 가계 단기여유자금 유입 확대 등으로 전분기대비 **증가**  
(23.4/4분기 -4,464억원 → **24.1/4분기 +16,540억원**, 전기대비 +2.9%, 전년동기대비 +4.7%)



자료 : 한국은행



자료 : 한국은행

## 금융기관 총수신

(기간중 잔액 증감, 억원)

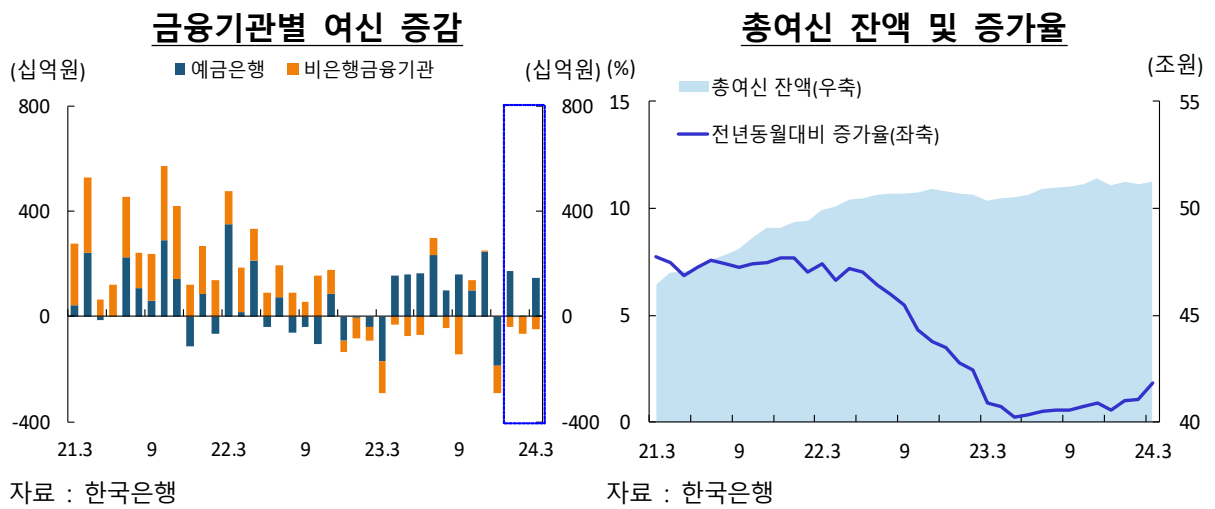
	2023년		2023년		1분기 <sup>㉠</sup>	2024년	
	연간	1분기	3분기	4분기		누계 <sup>㉠</sup>	3월말잔액 <sup>㉠</sup>
총수신	29,957	19,932	4,300	-4,464	<b>16,540</b>	16,540	594,825
예금은행 <sup>1)</sup>	12,017	3,867	6,325	-8,399	<b>8,034</b>	8,034	246,168
비은행금융기관	17,940	16,065	-2,025	3,935	<b>8,506</b>	8,506	348,657

주 : 1) 시장성예금(양도성예금증서, 매출어음, 환매조건부채권매도, 금융채) 포함  
자료 : 한국은행

## 나. 총여신

- 2024년 1/4분기중 **금융기관 총여신**은 대출태도 강화 기조에 따른 가계대출 감소에도 불구하고 대기업 시설투자 수요 등으로 기업대출을 중심으로 전분기대비 **증가**

(23.4/4분기 +986억원 → **24.1/4분기 +1,612억원**, 전기대비 +0.3%, 전년동기대비 +1.8%)



### 금융기관 총여신

(기간중 잔액 증감, 억원)

	2023년		2023년		2024년		
	연간	1분기	3분기	4분기	1분기 <sup>P</sup>	누계 <sup>P</sup>	3월말잔액 <sup>P</sup>
총여신	3,003	-4,633	3,667	986	<b>1,612</b>	1,612	512,529
예금은행	9,120	-2,151	4,921	1,596	<b>3,190</b>	3,190	334,994
비은행금융기관	-6,117	-2,482	-1,254	-610	<b>-1,578</b>	-1,578	177,535

자료 : 한국은행

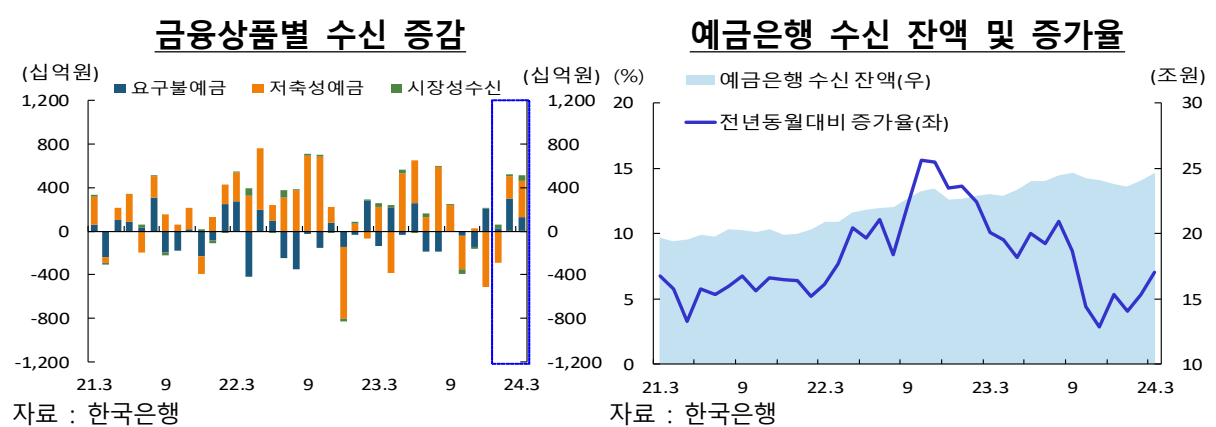
## 2 금융기관별 수신

### 가. 예금은행 수신

□ 2024년 1/4분기중 **예금은행 수신**은 예금금리 고점 인식, 은행들의 자금 유치 노력 등으로 전분기대비 **증가**

(23.4/4분기 -8,399억원 → **24.1/4분기 +8,034억원**, 전기대비 +3.4%, 전년동기대비 +7.0%)

○ (금융상품별) 요구불예금(+134원 → +4,617억원)은 증가폭 확대, 저축성예금(-7,963억원 → +2,407억원)은 증가 전환



### 예금은행 수신

(기간중 잔액 증감, 억원)

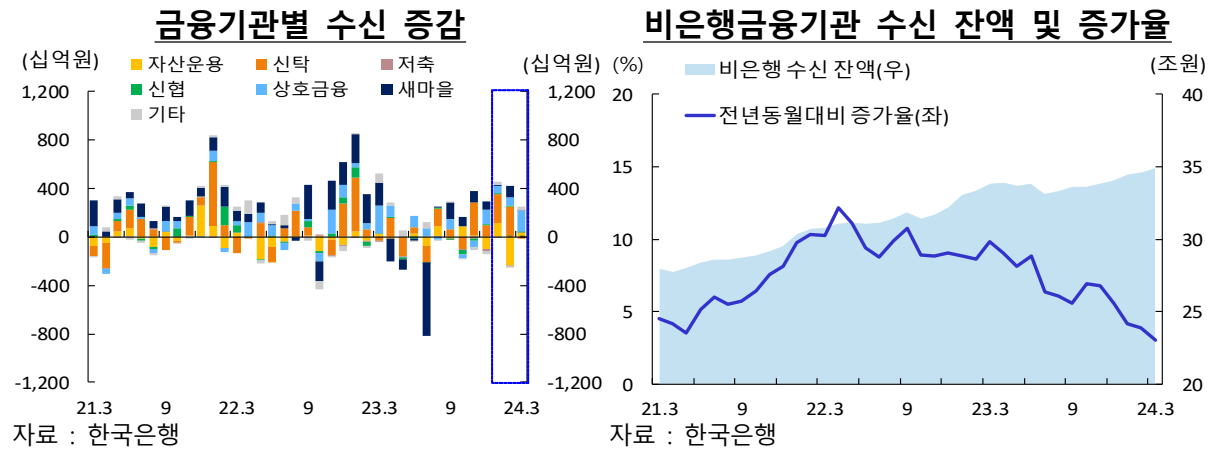
	2023년		2023년		2024년		
	연간	1분기	3분기	4분기	1분기 <sup>P</sup>	누계 <sup>P</sup>	3월말잔액 <sup>P</sup>
■ 합계	12,017	3,867	6,325	-8,399	<b>8,034</b>	8,034	246,168
■ 예금	10,986	3,288	5,786	-7,829	<b>7,024</b>	7,024	237,878
- 요구불예금	1,804	1,075	-3,743	134	<b>4,617</b>	4,617	45,318
(보통예금)	2,191	-82	-2,020	384	<b>2,812</b>	2,812	35,280
(별단예금)	-208	-24	330	-436	<b>170</b>	170	3,969
- 저축성예금	9,181	2,213	9,529	-7,963	<b>2,407</b>	2,407	192,560
(정기예금)	8,158	1,755	4,916	-1,797	<b>3,555</b>	3,555	114,596
(정기적금)	2,215	207	701	534	<b>-2,232</b>	-2,232	5,585
(저축예금)	1,351	1,789	1,364	36	<b>881</b>	881	47,052
(기업자유예금)	-1,520	-884	2,599	-6,576	<b>238</b>	238	23,671
■ 시장성수신	1,031	579	539	-570	<b>1,010</b>	1,010	8,290
(양도성예금증서)	51	52	-73	63	<b>109</b>	109	489
(매출어음)	-9	-9	-5	0	<b>-5</b>	-5	35
(환매조건부채권매도)	154	70	-	85	<b>31</b>	31	197
(금융채)	835	466	617	-718	<b>875</b>	875	7,569

자료 : 한국은행

## 나. 비은행금융기관 수신

□ 2024년 1/4분기중 비은행금융기관 수신은 가계의 단기여유자금 유입 확대 등으로 전분기대비 증가  
(23.4/4분기 +3,935억원 → **24.1/4분기 +8,506억원**, 전기대비 +2.5%, 전년동기대비 +3.1%)

○ (금융기관별) 신탁회사(+2,646억원 → +4,808억원) 및 상호금융(+357억원 → +3,069억원)은 증가폭 확대, 새마을금고(+2,341억원 → +960억원)는 증가세 지속



### 비은행금융기관 수신

(기간중 잔액 증감, 억원)

	2023년		2023년		2024년		
	연간	1분기	3분기	4분기	1분기 <sup>P</sup>	누계 <sup>P</sup>	3월말잔액 <sup>P</sup>
합 계	17,940	16,065	-2,025	3,935	<b>8,506</b>	8,506	348,657
자산운용회사	315	321	-46	-23	<b>-905</b>	-905	24,153
신탁회사 <sup>1)</sup>	8,718	4,776	772	2,646	<b>4,808</b>	4,808	74,205
상호저축은행	-572	-113	-16	-345	<b>-85</b>	-85	883
신용협동조합	-50	485	13	-352	<b>160</b>	160	25,882
상호금융 <sup>2)</sup>	6,669	3,203	1,277	357	<b>3,068</b>	3,068	108,252
새마을금고	1,473	6,672	-4,671	2,341	<b>960</b>	960	99,326
기타 <sup>3)</sup>	1,387	720	645	-688	<b>500</b>	500	15,957

주 : 1) 은행 및 증권회사 등의 신탁계정

2) 농업협동조합, 수산업협동조합 및 산림조합의 단위 조합

3) 우체국예금 등

자료 : 한국은행

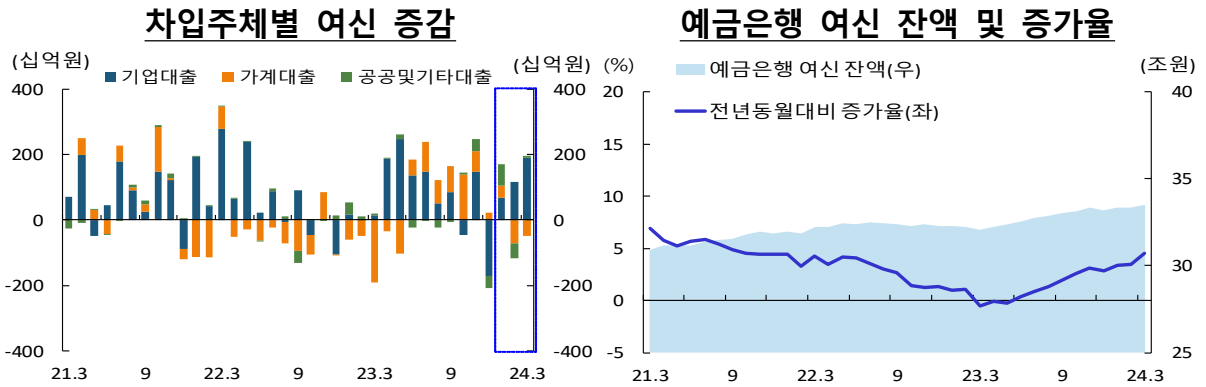


### 3 금융기관별 여신

#### 가. 예금은행 여신

□ 2024년 1/4분기중 **예금은행 여신**은 대기업 시설투자 수요, 은행들의 기업대출 확대 노력 등으로 전분기대비 **증가**  
(23.4/4분기 +1,596억원 → **24.1/4분기 +3,190억원**, 전기대비 +1.0%, 전년동기대비 +4.5%)

- (차입주체별) 기업대출(-687억원 → +3,756억원)은 증가 전환, 가계대출(+2,237억원 → -836억원)은 감소 전환
- (용도별) 시설자금(+1,272원 → +2,964억원)은 증가폭 확대, 운전자금(323억원 → +226억원)은 증가세 지속



#### 예금은행 여신

(기간중 잔액 증감, 억원)

		2023년		2023년		2024년	
		연간	1분기	3분기	4분기	1분기 <sup>P</sup>	누계 <sup>P</sup>
합 계		9,120	-2,151	4,921	1,596	<b>3,190</b>	3,190
차입주체별	기업대출	8,157	302	2,830	-687	<b>3,756</b>	3,756
	(대기업)	2,756	374	598	-804	<b>2,673</b>	2,673
	(중소기업)	5,400	-72	2,232	116	<b>1,083</b>	1,083
	가계대출	799	-2,964	2,411	2,237	<b>-836</b>	-836
	(주택담보대출)	4,897	-687	2,897	3,041	<b>472</b>	472
	공공및기타대출	165	511	-320	46	<b>271</b>	270
자금별	금융자금	9,843	-1,616	5,045	1,694	<b>3,360</b>	3,360
	(일반자금)	7,054	-1,419	1,802	-192	<b>2,678</b>	2,678
	(할인어음) <sup>1)</sup>	50	-55	97	68	<b>-76</b>	-76
	(당좌대출)	6	30	-39	2	<b>311</b>	311
	재정자금	-722	-534	-124	-98	<b>-170</b>	-170
용도별	시설자금	8,123	530	1,974	1,272	<b>2,964</b>	2,964
	운전자금	997	-2,681	2,947	323	<b>227</b>	227

주 : 1) 상업어음할인

자료 : 한국은행

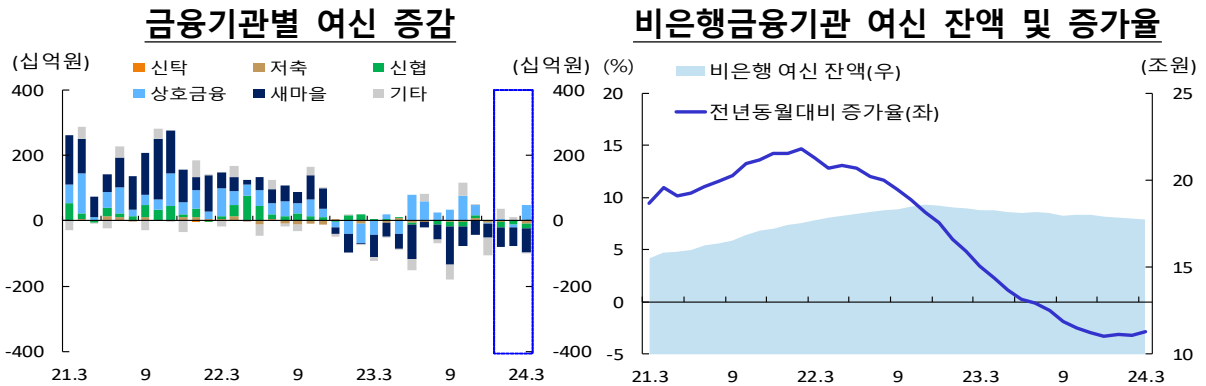
## 나. 비은행금융기관 여신

□ 2024년 1/4분기중 비은행금융기관 여신은 대출태도 강화 기조 유지 등으로 가계대출을 중심으로 전분기대비 감소

(23.4/4분기 -610억원 → 24.1/4분기 -1,578억원, 전기대비 -0.9%, 전년동기대비 -2.9%)

○ (금융기관별) 새마을금고(-1,507억원 → -1,894억원)는 감소세 지속, 상호금융(+1,038억원 → +449억원)은 증가폭 축소

○ (차입주체별) 기업대출(+664억원 → +1,194억원)은 증가폭 확대, 가계대출(-1,321억원 → -2,454억원)은 감소폭 확대



### 비은행금융기관 여신

(기간중 잔액 증감, 억원)

		2023년		2023년		2024년		
		연간	1분기	3분기	4분기	1분기 <sup>P</sup>	누계 <sup>P</sup>	3월말잔액 <sup>P</sup>
합 계		-6,117	-2,482	-1,254	-610	<b>-1,578</b>	-1,578	177,535
금융 기관 별	신탁회사 <sup>1)</sup>	46	4	35	5	<b>-34</b>	-34	251
	상호저축은행	-130	-47	-49	-17	<b>-111</b>	-111	1,512
	신용협동조합	129	357	-236	7	<b>-404</b>	-404	21,722
	상호금융 <sup>2)</sup>	1,249	-1,420	1,105	1,038	<b>449</b>	449	83,412
	새마을금고	-6,488	-1,280	-1,783	-1,507	<b>-1,894</b>	-1,894	68,653
기타 <sup>3)</sup>		-924	-96	-326	-136	<b>416</b>	416	1,985
차입 주체 별	기업대출	1,166	556	-133	664	<b>1,194</b>	1,194	86,952
	(대기업)	-406	69	-178	70	<b>463</b>	463	2,757
	(중소기업)	1,572	487	45	594	<b>731</b>	731	84,195
	가계대출	-7,091	-2,916	-1,103	-1,321	<b>-2,454</b>	-2,454	83,619
	(주택담보대출)	-1,863	-759	-122	-362	<b>-554</b>	-554	28,434
	공공및가계대출	-192	-122	-18	48	<b>-318</b>	-318	6,964

주 : 1) 은행 및 증권회사 등의 신탁계정

2) 농업협동조합, 수산업협동조합 및 산림조합의 단위 조합

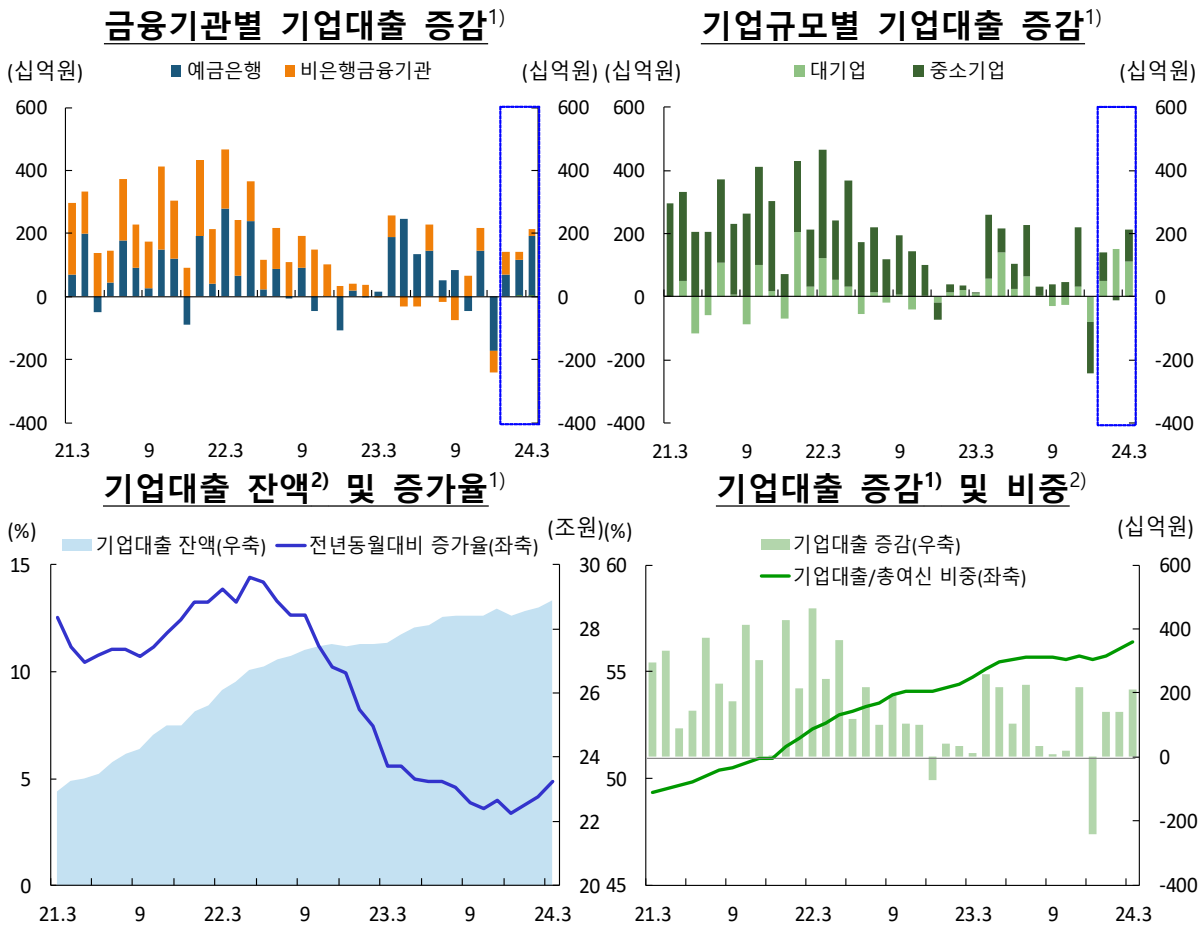
3) 수출입은행, 우체국 등

자료 : 한국은행

<참고1>

## 2024년 1/4분기중 울산지역 기업대출 동향

- **기업대출**은 전분기대비 **증가**(23.4/4분기 -24억원 → **24.1/4분기 +4,951억원**, 전기 대비 +1.7%, 전년동기대비 +4.9%)
  - (금융기관별) **예금은행**(-687억원 → +3,756억원)은 **증가 전환**, **비은행금융기관**(+664억원 → +1,194억원)은 **증가폭 확대**
  - (기업규모별) **대기업**(-734억원 → +3,136억원)은 **증가 전환**, **중소기업**(+710억원 → +1,814억원)은 **증가폭 확대**
- **총여신 중 기업대출 비중**은 **56.4%**로 전년동기(54.8%)대비 상승

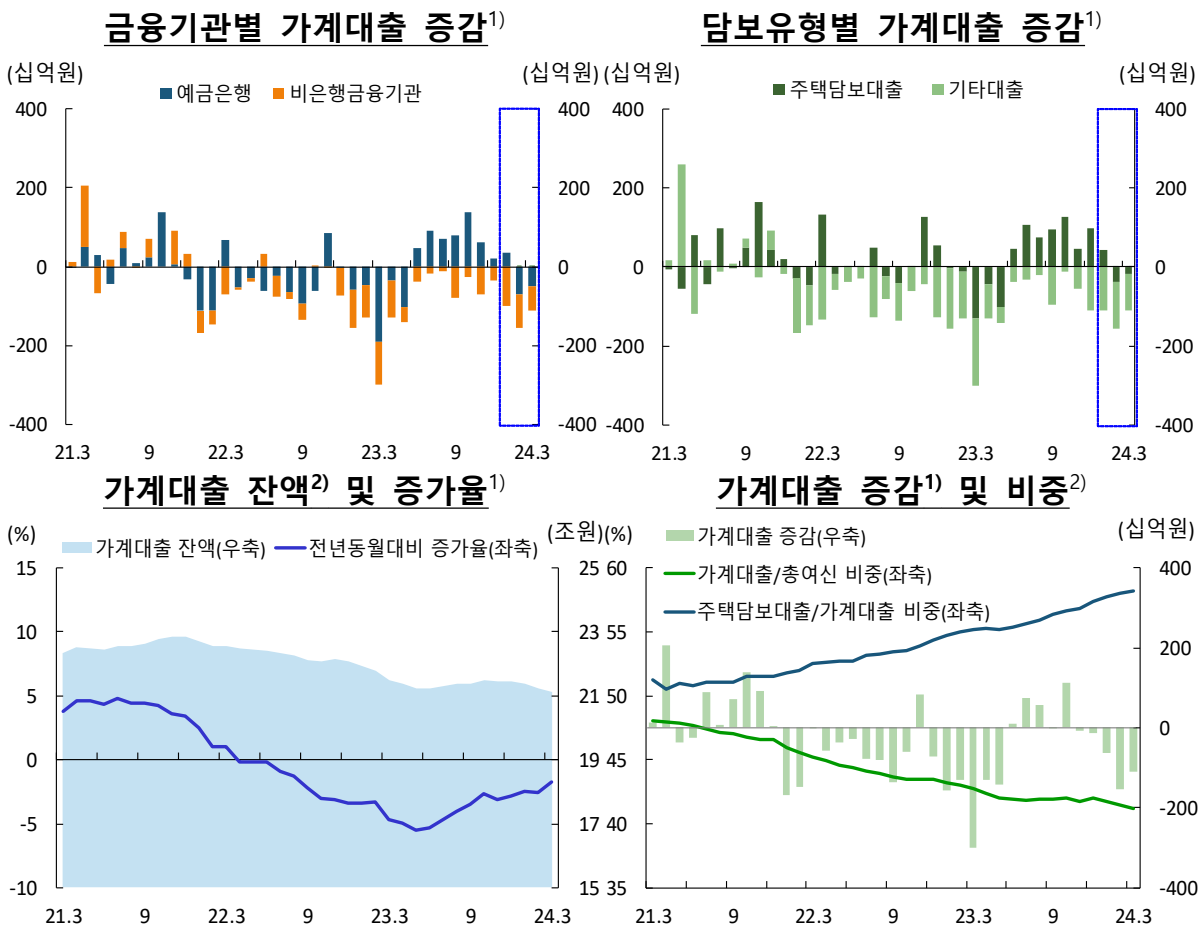


주 : 1) 전월대비 말잔기준 2) 기간말 기준  
자료 : 한국은행

<참고2>

## 2024년 1/4분기중 울산지역 가계대출 동향

- **가계대출**은 전분기대비 **감소**(23.4/4분기 +915억원 → **24.1/4분기 -3,290억원**, 전기 대비 -1.5%, 전년동기대비 -1.7%)
  - (금융기관별) **예금은행**(+2,237억원 → -836억원)은 **감소 전환**, **비은행금융기관**(-1,321억원 → -2,454억원)은 **감소폭 확대**
  - (담보유형별) **주택담보대출**(+2,679억원 → -81억원)은 **감소 전환**, **기타대출**(-1,764억원 → -3,209억원)은 **감소폭 확대**
- **총여신 중 가계대출 비중**은 **41.2%**로 전년동기(42.7%)대비 하락하였으며, **가계대출 중 주택담보대출 비중**은 **58.2%**로 전년동기(55.2%) 대비 상승



주 : 1) 전월대비 말잔기준 2) 기간말 기준  
자료 : 한국은행

<참고3>

### 울산지역 금융기관 여수신 통계

(기간중 잔액 증감, 억원)

	2024년					3월말 잔액 <sup>P</sup>
	누계 <sup>P</sup>	1월	2월	3월 <sup>P</sup>	1분기 <sup>P</sup>	
■ 예금은행 수신	8,034	-2,271	5,211	5,094	<b>8,034</b>	246,168
■ 예금	7,024	-2,584	5,006	4,602	<b>7,024</b>	237,878
- 요구불예금	4,617	283	3,031	1,303	<b>4,617</b>	45,318
(보통예금)	2,812	-755	2,426	1,141	<b>2,812</b>	35,280
(별단예금)	170	906	-872	136	<b>170</b>	3,969
- 저축성예금	2,407	-2,867	1,976	3,298	<b>2,407</b>	192,560
(정기예금)	3,555	-991	1,277	3,269	<b>3,555</b>	114,596
(정기적금)	-2,232	62	-1,964	-330	<b>-2,232</b>	5,585
(저축예금)	881	-655	1,500	36	<b>881</b>	47,052
(기업자유예금)	238	-1,249	1,155	332	<b>238</b>	23,671
■ 시장성수신	1,010	313	205	492	<b>1,010</b>	8,290
(양도성예금증서)	109	-31	53	87	<b>109</b>	489
(매출어음)	-5	-11	5	1	<b>-5</b>	35
(환매조건부채권매도)	31	36	-6	1	<b>31</b>	197
(금융채)	875	319	153	403	<b>875</b>	7,569
■ 비은행금융기관 수신	8,506	4,450	1,678	2,378	<b>8,506</b>	348,657
자산운용회사	-905	1,136	-2,405	364	<b>-905</b>	24,153
신탁회사 <sup>1)</sup>	4,808	2,397	2,527	-116	<b>4,808</b>	74,205
상호저축은행	-85	-65	-24	4	<b>-85</b>	883
신용협동조합	160	59	11	90	<b>160</b>	25,882
상호금융 <sup>2)</sup>	3,068	613	759	1,696	<b>3,068</b>	108,252
새마을금고	960	63	883	14	<b>960</b>	99,326
기타 <sup>3)</sup>	500	247	-75	328	<b>500</b>	15,957

주 : 1) 은행 및 증권회사 등의 신탁계정

2) 농업협동조합, 수산업협동조합 및 산림조합의 단위 조합

3) 우체국예금 등

자료 : 한국은행

(기간중 잔액 증감, 억원)

	2024년					3월말 잔액 <sup>P</sup>
	누계 <sup>P</sup>	1월	2월	3월 <sup>P</sup>	1분기 <sup>P</sup>	
■ 예금은행 여신	3,190	1,716	-9	1,483	<b>3,190</b>	334,994
■ 기업대출	3,756	686	1,164	1,906	<b>3,756</b>	202,023
- 대기업	2,673	148	1,423	1,102	<b>2,673</b>	33,635
- 중소기업	1,083	538	-259	804	<b>1,083</b>	168,388
■ 가계대출	-836	350	-702	-484	<b>-836</b>	127,596
- 주택담보대출	472	669	-175	-22	<b>472</b>	94,484
■ 공공및기타대출	270	680	-471	61	<b>270</b>	5,375
■ 금융자금	3,360	1,868	-71	1,563	<b>3,360</b>	325,551
- 일반자금	2,678	1,397	-278	1,559	<b>2,678</b>	272,490
- 할인어음 <sup>1)</sup>	-76	-121	-58	103	<b>-76</b>	493
- 당좌대출	311	116	255	-60	<b>311</b>	345
■ 재정자금	-170	-152	61	-79	<b>-170</b>	9,443
■ 시설자금	2,964	1,094	1,059	811	<b>2,964</b>	101,030
■ 운전자금	227	622	-1,068	673	<b>227</b>	233,965
■ 비은행금융기관 여신	-1,578	-412	-669	-497	<b>-1,578</b>	177,535
신탁회사 <sup>2)</sup>	-34	-9	-14	-11	<b>-34</b>	251
상호저축은행	-111	-31	4	-84	<b>-111</b>	1,512
신용협동조합	-404	-149	-111	-144	<b>-404</b>	21,722
상호금융 <sup>3)</sup>	449	54	-82	477	<b>449</b>	83,412
새마을금고	-1,894	-604	-561	-729	<b>-1,894</b>	68,653
기타 <sup>4)</sup>	416	327	96	-7	<b>416</b>	1,985
■ 기업대출	1,194	731	245	218	<b>1,194</b>	86,952
- 대기업	463	348	106	9	<b>463</b>	2,757
- 중소기업	731	383	139	209	<b>731</b>	84,195
■ 가계대출	-2,454	-995	-843	-616	<b>-2,454</b>	83,619
- 주택담보대출	-554	-223	-192	-139	<b>-554</b>	28,434
■ 공공 및 기타대출	-318	-148	-71	-99	<b>-318</b>	6,964

주 : 1) 상업어음할인

2) 은행 및 증권회사 등의 신탁계정

3) 농업협동조합, 수산업협동조합 및 산림조합의 단위 조합

4) 수출입은행, 우체국 등

자료 : 한국은행