

< 개 황 >

I. 실물경제동향*

* 통계청의 산업활동동향, 대형소매점 판매액지수의 기준년이 2010년에서 2015년으로 개편됨에 따라 기존 발표 대비 일부 수치가 변경되었음

□ 2017년 12월중 경남지역의 실물경제는 조선업 등을 중심으로 제조업 생산이 큰 폭 감소한 반면 지출측면에서는 수출과 설비투자가 증가

- 제조업 생산은 조선업과 금속가공업의 부진으로 15.9% 감소하였고 제조업 출하도 19.1% 감소
- 대형소매점 판매는 0.4% 증가하였으나 승용차 신규등록대수는 26.3% 감소
- 수출은 선박 및 기계류·정밀기기를 중심으로 12.9% 증가
- 설비투자는 기계류 수입액이 15.0% 증가하였고 건설투자는 건축허가면적이 12.9% 증가하였으나 착공면적은 26.3% 감소

□ 2018년 1월중 소비자물가는 상승폭이 축소되면서 0.7% 상승

□ 2018년 1월중 취업자수는 전년동월대비 1.0만명 증가하였으며 실업률*은 2.7% 수준

* 실업자(4.6만명)/경제활동인구(173.4만명) = 2.7%

- 산업별로는 제조업(1.2만명), 농림어업(1.7만명) 및 건설업(0.3만명)에서 증가하였으나 서비스업(2.3만명)에서 감소
- 종사자 지위별로는 임금근로자가 0.3만명 증가하였고 비임금근로자도 0.7만명 증가
- 실업률은 2.7%로 전년동월대비 0.4%p 하락

□ 2018년 1월중 부동산시장은 아파트 매매 및 전세 가격이 거제 및 창원을 중심으로 각각 0.5% 및 0.4% 하락

- 2017년 12월중 토지가격은 양산(0.3%), 김해(0.3%) 등을 중심으로 0.3% 상승

II. 금융동향

- 2017년 12월중 경남지역 금융기관 수신은 2,706억원 증가하였으나 증가폭은 전월에 비해 소폭 감소(11월 +2,943억원 → 12월 +2,706억원)
 - 예금은행 수신(-3,139억원)은 지방자치단체의 재정집행이 연말에 집중되면서 공공예금을 중심으로 감소
 - 비은행기관 수신(+5,845억원)은 연말 세제혜택을 위한 퇴직연금신탁이 증가하면서 신탁회사를 중심으로 크게 증가

- 2017년 12월중 경남지역 금융기관 여신은 816억원 감소하였으며, 기업대출이 크게 줄어들고 가계대출도 증가세가 둔화됨에 따라 전월의 증가에서 감소로 전환(+6,231억원 → -816억원)
 - 기업대출은 기업의 연말 부채비율 관리를 위한 일시상환, 은행의 부실채권 매각 및 상각 등으로 예금은행을 중심으로 큰 폭 감소(+3,295억원 → -3,209억원)
 - 가계대출은 비은행기관이 기타가계대출을 확대(+1,864억원)한 반면 예금은행이 주택담보대출을 축소*(-845억원)함에 따라 증가폭이 감소(+2,500억원 → +1,980억원)
 - * 경남지역 아파트매매가격의 지속적 하락에 기인함
(전월대비 증감율, % : 10월 -0.4 → 11월 -0.7 → 12월 -0.5)

- 2018년 1월중 경남지역의 어음부도율(전자결제 조정전, 금액기준)은 전월보다 0.09%p 하락한 0.23%
 - 부도금액은 전월보다 22억원 증가한 82억원
 - 산업별 어음부도금액(순수개인 제외)은 건설업이 전월보다 감소하고 제조업은 증가

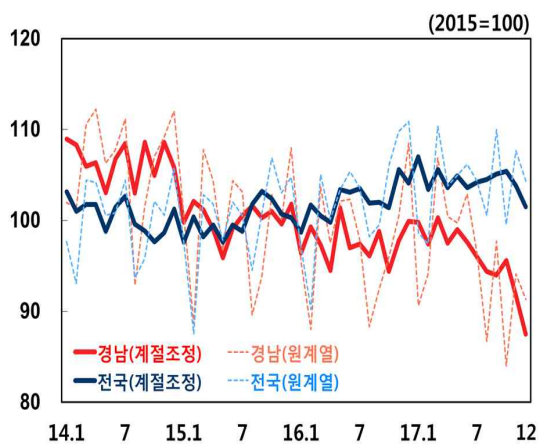
- 2017년 12월말 현재 한국은행 경남본부의 금융기관에 대한 대출금 잔액은 7,404억원으로 전월보다 62억원 증가

I. 실물경제동향

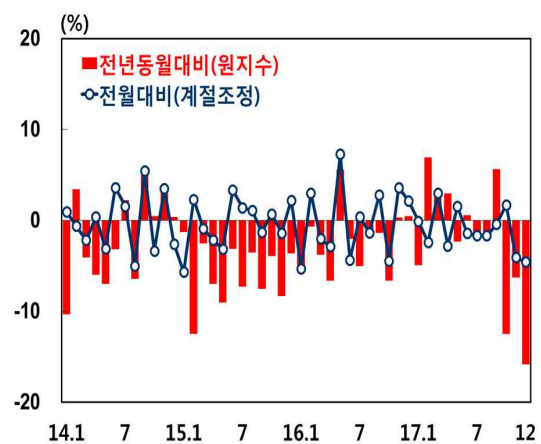
1. 생 산

- 2017년 12월중 경남지역의 제조업 생산은 기타운송장비와 금속가공제품을 중심으로 전년동기대비 15.9% 감소
 - 기타운송장비(-40.1%)는 조선업의 수주 잔량 감소로 큰 폭의 감소세 지속
 - 금속가공제품(-32.4%)도 조선, 자동차 등 전방산업 부진에 따라 감소

제조업 생산지수



경남지역 제조업 생산 증가율



생산활동 관련지표

(전년동기대비, %)

비중 ¹⁾	2016				2017							
	연간	11월	12월	4/4	연간	1/4	2/4	3/4	4/4	11월	12월	
경남지역 제조업생산지수 <100.0>	-2.3	0.3	0.5	-1.9	-2.4	1.6	0.4	0.8	-11.6	-6.3	-15.9	
(계절조정 전기대비)	·	(3.6)	(2.1)	(0.0)	·	(1.8)	(-1.2)	(-3.3)	(-3.4)	(-4.1)	(-4.6)	
기계·장비 <17.4>	-4.4	0.9	-3.5	-3.8	8.9	6.6	8.1	16.3	5.0	11.5	-1.4	
기타운송장비 <19.6>	0.7	1.0	3.5	-1.8	-23.4	-11.8	-15.8	-28.1	-38.8	-37.4	-40.1	
전기장비 <7.6>	0.0	16.5	-24.2	-2.7	12.0	7.2	13.7	19.9	8.0	10.6	11.8	
금속가공제품 <13.9>	-13.7	-15.3	3.6	-9.0	-5.9	0.2	-0.1	-2.7	-18.7	-9.4	-32.4	
1차 금속 <6.0>	-0.1	3.4	14.0	4.5	5.0	10.3	6.2	8.3	-3.8	1.4	-11.2	
자동차 및 트레일러 <12.5>	-1.6	-2.6	6.6	0.1	-0.4	5.7	0.1	3.6	-10.2	-1.5	-10.3	
전자영상·음향·통신 <1.1>	1.6	12.4	16.3	8.9	14.3	12.5	16.6	16.7	11.0	18.6	10.1	
전국 제조업생산지수	2.4	6.6	5.8	3.8	1.6	4.8	1.9	4.6	-4.7	-1.9	-6.0	
(계절조정 전기대비)	·	(4.1)	(-1.4)	(1.2)	·	(1.5)	(-1.2)	(0.6)	(-1.0)	(-1.5)	(-2.2)	

주 : 1) < >내는 제조업 생산지수내 업종별 가중치 비중(2015년 부가가치 기준)

자료 : 통계청

□ 2017년 12월중 제조업 출하는 19.1% 감소하였고 재고는 8.4% 증가

○ 제조업 재고율(재고/출하비율, 132.5%)은 전월대비 상승

경남지역 제조업 출하 및 재고¹⁾

(전년동기대비, %)

	2016				2017							
	연간	11월	12월	4/4	연간	1/4	2/4	3/4	4/4	11월	12월	
출하	-2.0	0.3	2.1	-1.4	-5.6	-2.0	-2.2	-2.3	-15.1	-10.0	-19.1	
	·	(3.0)	(2.3)	(0.2)	·	(-0.1)	(-0.7)	(-4.8)	(-4.7)	(-4.0)	(-4.5)	
재고 ²⁾	-0.1	3.2	-0.1	-0.1	8.4	11.0	13.1	8.0	8.4	6.1	8.4	
	·	(-1.0)	(-2.1)	(0.5)	·	(6.3)	(0.0)	(0.7)	(1.5)	(-0.1)	(0.2)	
재고율 ³⁾	103.2	107.0	102.4	104.9	118.5	111.7	112.5	119.0	126.7	126.3	132.5	

주 : 1) ()내는 계절조정계열 전기대비 증감률 2) 기말기준
 3) (계절조정 재고지수/계절조정 출하지수) × 100, 기간중 평균
 자료 : 통계청

□ 2017년 12월중 중소기업의 평균가동률은 70.5%로 전월대비 상승

경남지역 중소기업 평균 가동률¹⁾

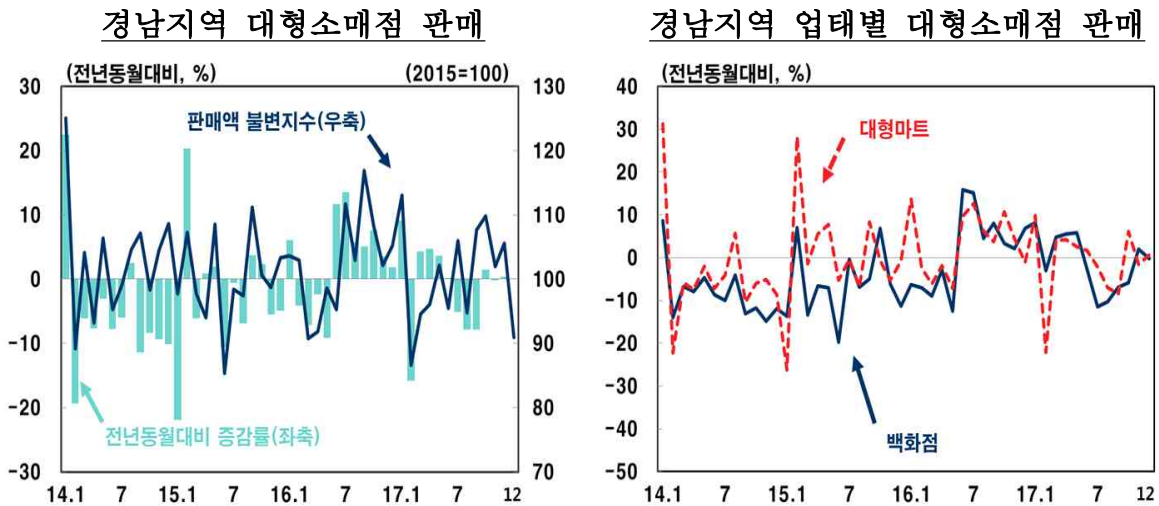
(%)

	2016				2017							
	연간	11월	12월	4/4	연간	1/4	2/4	3/4	4/4	11월	12월	
경남지역 중소기업	71.6	72.8	73.3	72.5	71.0	71.8	71.9	70.4	69.9	69.4	70.5	
(전국)	73.2	73.7	73.5	73.6	73.0	72.7	73.2	73.2	73.1	73.5	73.4	
창원국가산업단지	85.4	86.6	90.1	87.9	82.9	83.5	81.6	81.9	84.6	87.2	82.0	

주 : 1) 기간중 평균
 자료 : 중소기업중앙회, 한국산업단지공단

가. 소비

- 2017년 12월중 대형소매점 판매는 대형마트 판매액을 중심으로 전년동기대비 0.4% 증가
- 2017년 12월중 승용차 신규등록대수는 26.3% 감소



경남지역 소비관련 주요지표

(전년동기대비, %)

	2016				2017						
	연간	11월	12월	4/4	연간	1/4	2/4	3/4	4/4	11월	12월
대형소매점 판매액지수 ¹⁾	2.5	3.5	1.8	4.3	-1.3	-1.0	2.8	-7.0	0.6	-0.2	0.4
백화점 판매액지수 <29.6> ²⁾	0.9	2.1	6.8	4.0	-1.2	3.2	3.0	-9.4	-1.4	2.0	-0.2
대형마트 판매액지수 <70.4> ²⁾	3.4	4.6	-1.2	4.6	-1.4	-3.2	2.7	-5.9	1.8	-1.6	0.7
전국 대형소매점 판매액지수 ¹⁾	0.6	-3.7	-0.1	0.0	-1.5	-3.1	-0.5	-3.1	0.8	3.6	1.9
승용차 신규등록대수 증감률	-9.2	-7.5	-11.8	-11.7	-9.7	-1.5	-15.0	0.7	-21.6	-13.0	-26.3

주 : 1) 백화점, 대형마트 등을 포함한 매장면적 3천㎡이상의 점포, 불변지수(2015년=100 기준)

2) < >내는 대형소매점내 판매액 비중(2017년 기준)

자료 : 통계청, 국토교통부

나. 설비투자

□ 2017년 12월중 설비투자는 기계류 수입액이 전년동기대비 15.0% 증가

○ 제조업 설비투자실적 BSI도 전년동기대비 상승한 91을 기록

경남지역 설비투자관련 지표

	2016				2017						
	연간	11월	12월	4/4	연간	1/4	2/4	3/4	4/4	11월	12월
기계류 수입액 (전년동기대비, %)	-26.4	-3.4	-33.5	-24.4	-7.8	-12.5	-19.8	-2.2	6.3	17.5	15.0
제조업설비투자실적BSI ¹⁾	89	90	88	88	92	91	91	93	92	95	91

주 : 1) 「당초계획대비 수정 증액」 응답업체 구성비(%) - 「당초계획대비 수정 감액」
응답업체 구성비(%) + 100

자료 : 한국무역협회, 한국은행 경남본부

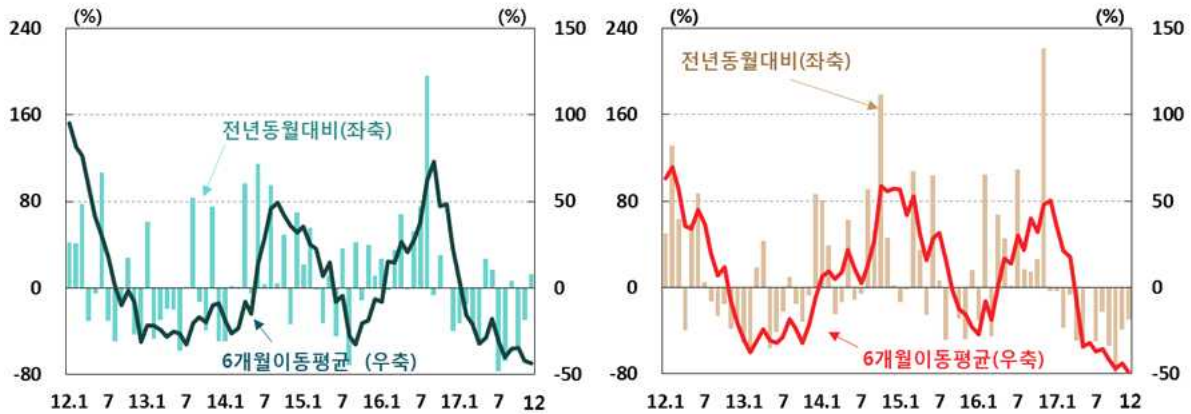
다. 건설투자

- 2017년 12월중 건설투자는 건축허가면적이 전년동월대비 12.9% 증가하였고, 건축착공면적은 29.6% 감소

경남지역 건설투자관련 지표

(건축허가면적)

(건축착공면적)



(전년동기대비, %)

	2016				2017						
	연간	11월	12월	4/4	연간	1/4	2/4	3/4	4/4	11월	12월
건축허가면적	25.5	-0.5	-40.2	-13.8	-31.4	-28.4	-8.0	-56.1	-23.8	-29.5	12.9
주거용<44.6>	44.6	20.4	-55.2	-17.6	-38.6	-34.3	-10.1	-64.4	-42.5	-66.9	23.0
비주거용<55.4>	11.0	-15.0	-20.0	-10.2	-24.2	-21.8	-5.6	-48.8	-7.4	7.3	5.3
건축착공면적	30.4	221.6	-4.0	55.7	-41.0	-21.2	-38.4	-45.4	-52.6	-39.4	-29.6
주거용<45.4>	43.2	363.0	15.9	96.2	-46.7	-24.8	-48.0	-53.7	-54.6	-29.5	-46.6
비주거용<54.6>	19.6	147.2	-17.1	29.9	-35.3	-17.2	-25.4	-39.5	-50.6	-49.1	-13.8

주 : 1) < >내는 용도별 건축착공 및 허가면적 비중(2017년 기준)

자료 : 국토교통부

- 2017년 12월말 미분양주택은 12,088호로 전월대비 34호 감소

경남지역 미분양주택

(호)

	2016				2017						
	연말	11월	12월	4/4	연말	1/4	2/4	3/4	4/4	11월	12월
미분양주택 ¹⁾	8,014	7,414	8,014	8,014	12,088	10,712	9,166	11,147	12,088	12,122	12,088
	(4,603)	(-454)	(600)	(-787)	(4,074)	(2,698)	(-1,546)	(1,981)	(941)	(865)	(-34)
준공후미분양	549	485	549	549	1,333	340	724	1,043	1,333	1,144	1,333
	(71)	(-17)	(64)	(71)	(784)	(-209)	(384)	(319)	(290)	(92)	(189)

주 : 1) 임대주택 제외, 기말기준 2) ()내는 전기대비 증감
 자료 : 국토교통부

3. 고용

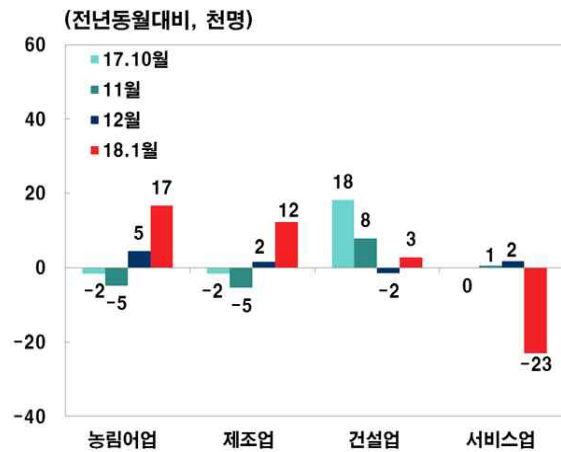
□ 2018년 1월 중 취업자수는 전년동월대비 1.0만명 증가

- 산업별로는 제조업(1.2만명), 농림어업(1.7만명) 및 건설업(0.3만명)이 증가하였으나 서비스업(2.3만명)은 감소
- 종사자 지위별로는 임금근로자가 0.3만명 증가하였고 비임금근로자도 0.7만명 증가

경남지역 취업자수 증감



경남지역 업종별 취업자수 증감



□ 2018년 1월 중 실업률은 2.7%로 전년동월대비 0.4%p 하락

※ 실업률 = 실업자(4.6만명)/경제활동인구(173.4만명) = 2.7%
 경제활동인구 = 취업자(168.8만명) + 실업자(4.6만명) = 173.4만명

경남지역 실업률 및 취업자수 증감

(전년동기대비, 천명, %)

	비중 ²⁾	2016		2017								2018
		연간	12월	연간	1월	1/4	2/4	3/4	4/4	12월	1월	
취업자수 증감¹⁾	<100>	13	20	19	25	21	33	14	8	8	10	
(전년동기대비 증감율)		(0.8)	(1.2)	(1.1)	(1.5)	(1.3)	(1.9)	(0.8)	(0.5)	(0.4)	(0.6)	
농림어업	<9.3>	7	0	-3	-2	-8	-3	-1	-1	5	17	
제조업	<25.0>	-20	-3	-3	-23	-21	6	6	-2	2	12	
건설업	<5.5>	2	10	7	6	7	6	7	8	-2	3	
서비스업 ³⁾	<60.1>	24	12	17	45	43	24	1	1	2	-23	
(도소매·숙박음식)	<20.8>	19	24	10	32	20	11	3	5	-3	-12	
(사업·개인·공공)	<30.6>	16	3	19	19	30	23	10	13	19	3	
(전기·운수·통신·금융)	<8.8>	-11	-14	-12	-7	-8	-11	-12	-17	-14	-15	
임금근로자	<67.3>	-28	-42	-2	-23	-24	3	16	-1	5	3	
(상용근로자)	<48.3>	-38	-49	8	-38	-32	15	27	23	35	31	
(임시근로자)	<14.7>	12	0	-21	-8	-16	-30	-16	-22	-29	-23	
(일용근로자)	<4.4>	-2	7	11	22	24	18	5	-2	-1	-5	
비임금근로자	<32.7>	42	62	21	48	45	30	-3	9	2	7	
(자영업자)	<26.8>	32	56	22	48	46	32	2	6	-1	1	
(무급가족종사자)	<5.8>	9	7	-1	1	-1	-2	-5	3	4	6	
경제활동인구 증감 ¹⁾		26	20	12	27	20	24	-4	9	16	2	
[경제활동참가율 ⁴⁾ , %]		62.7	62.4	62.7	61.4	62.0	63.4	62.8	62.8	62.7	61.1	
실업자수 증감 ¹⁾		13	0	-7	1	-1	-9	-18	1	9	-8	
실업률 ⁵⁾		3.3	2.5	2.9	3.1	3.4	3.1	2.6	2.6	2.9	2.7	
고용률 ⁶⁾		60.6	60.9	60.9	59.5	59.8	61.4	61.1	61.1	60.8	59.5	
<전국 실업률>		3.7	3.2	3.7	3.7	4.3	3.8	3.4	3.2	3.3	3.7	

- 주 : 1) 계절조정전, 전년동월대비 증감, 기간중은 월평균
 2) < >내는 전체 취업자수에서 차지하는 비중(2017년 기준)
 3) 한국표준산업 분류 기준으로 D, E, G-U 산업의 취업자로 합산
 4) 경제활동참가율 = (경제활동인구)/(15세 이상 인구)×100
 5) 실업률 = (실업자)/(경제활동인구)×100
 6) 고용률 = (취업자)/(15세 이상 인구)×100

자료 : 통계청

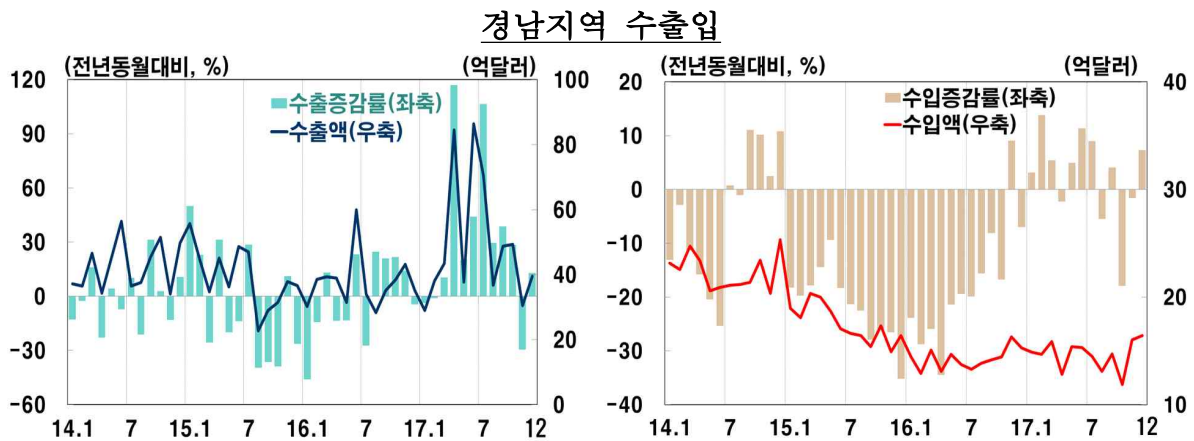
4. 대외거래

□ 2017년 12월중 수출은 선박을 중심으로 전년동기대비 12.9% 증가한 39.5억달러를 기록

○ 업종별로는 선박(29.5%) 및 기계류·정밀기기(12.3%) 등을 중심으로 증가

□ 2017년 12월중 수입은 7.3% 증가

→ 수출입차는 23.1억달러 흑자를 기록



자료 : 한국무역협회

경남지역 수출입 동향

(전년동기대비, %)

비중 ¹⁾	2016				2017						
	연간	11월	12월	4/4	연간	1/4	2/4	3/4	4/4	11월	12월
수출 <100>	-3.7	14.3	-4.5	10.0	31.4	2.4	60.1	59.8	2.3	-29.5	12.9
(금액) ²⁾ (A)	(45,274)	(4,326)	(3,498)	(11,664)	(59,474)	(11,061)	(20,879)	(15,602)	(11,933)	(3,050)	(3,951)
수출(선박제외) <47.6>	3.8	27.0	2.3	10.3	2.5	4.8	1.1	5.9	-1.6	0.4	4.6
<전국>	-5.9	2.3	6.3	1.8	15.8	14.7	16.7	24.0	8.4	9.7	8.8
(금액) ²⁾	(495,426)	(45,309)	(45,069)	(132,361)	(573,694)	(132,062)	(147,043)	(151,051)	(143,538)	(49,707)	(49,040)
선박 <52.4>	-13.5	0.2	-15.6	9.5	76.5	-2.0	125.0	177.3	8.5	-71.5	29.5
기계류정밀기기 <17.2>	3.4	48.9	17.8	25.2	9.9	6.5	10.9	12.7	9.5	14.4	12.3
철강금속 <4.6>	-3.0	3.6	3.2	2.1	-4.2	2.4	1.0	-5.5	-14.4	-8.5	-14.3
자동차·자동차부품 <6.2>	-9.2	-11.7	-21.8	-18.9	-8.6	-5.1	-15.8	-1.6	-11.2	-8.9	-6.7
수입 <100>	-18.6	9.1	-7.0	-5.5	2.5	7.2	4.8	2.5	-3.8	-1.6	7.3
(금액) ²⁾ (B)	(17,123)	(1,629)	(1,529)	(4,603)	(17,558)	(4,544)	(4,352)	(4,233)	(4,429)	(1,603)	(1,641)
<전국>	-6.9	9.4	8.0	4.1	17.8	24.1	18.6	17.9	11.6	12.8	13.6
(금액) ²⁾	(406,192)	(37,241)	(38,304)	(110,585)	(478,478)	(116,427)	(117,798)	(120,853)	(123,400)	(42,014)	(43,529)
수출입차 ²⁾ (A-B)	28,151	2,698	1,969	7,061	41,916	6,517	16,527	11,369	7,503	1,447	2,310

주 : 1) < >내는 전체 수출(입)에서 차지하는 비중(2017년 기준)

2) 총액·통관기준, 백만달러, 기간중은 합

자료 : 한국무역협회

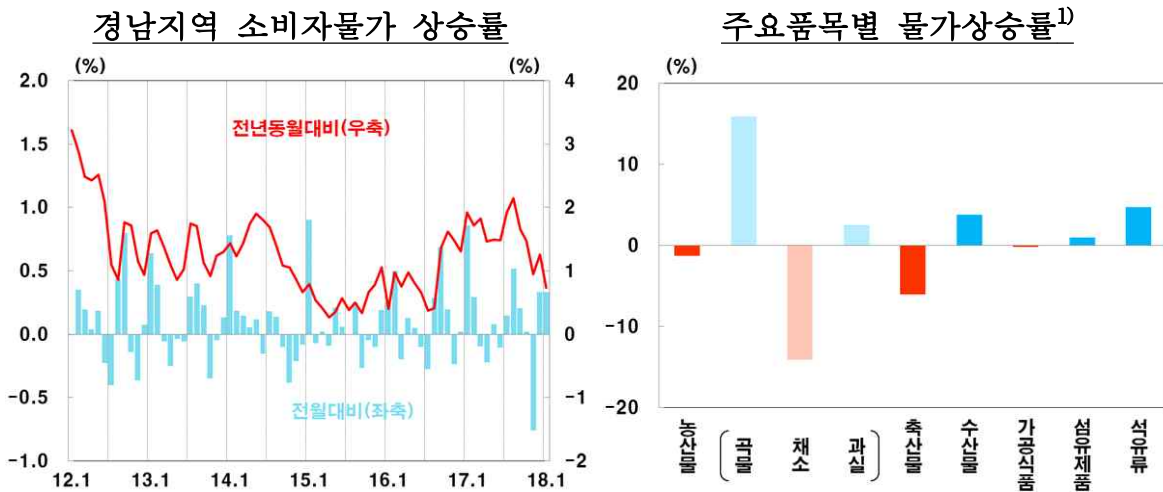
5. 물가 및 부동산가격

가. 소비자물가

□ 2018년 1월중 소비자물가는 상승폭이 축소되며 전년동기대비 0.7% 상승

○ 서비스(1.1%)를 중심으로 상승하였으나 상승폭은 축소

□ 소비자의 체감물가인 생활물가지수도 상승폭이 축소되며 0.6% 상승



주 : 1) 전년동월대비 기준

경남지역 소비자물가 상승률¹⁾

(전년동기대비, %)

가중치 ²⁾	2016		2017				2018			
	연간	12월	연간	1월	1/4	2/4	3/4	4/4	12월	1월
소비자물가 <100> (전기대비)	0.9 (0.9)	1.3 (0.0)	1.6 (1.6)	1.9 (0.9)	1.8 (1.0)	1.5 (-0.2)	1.9 (0.5)	1.2 (-0.1)	1.3 (0.3)	0.7 (0.3)
전국 (전기대비)	1.0 (1.0)	1.3 (0.1)	1.9 (1.9)	2.0 (0.9)	2.1 (1.1)	1.9 (0.0)	2.3 (0.6)	1.5 (-0.3)	1.5 (0.3)	1.0 (0.4)
상품 <44.8>	-0.6	0.6	1.6	1.9	1.9	1.4	2.4	0.9	1.0	0.3
농축수산물 < 7.8>	3.9	6.1	3.7	8.2	4.6	3.7	6.2	0.3	-0.2	-1.7
공업제품 <32.6>	-0.7	0.6	1.5	1.5	2.2	1.3	0.9	1.5	1.5	1.0
서비스 <55.2>	2.3	2.0	1.6	2.0	1.8	1.6	1.5	1.6	1.5	1.1
집세 < 9.3>	0.4	0.3	0.2	0.3	0.3	0.5	0.2	-0.0	-0.1	-0.2
공공서비스 <14.5>	1.9	1.1	1.0	1.2	1.1	1.1	1.1	0.8	0.9	0.7
개인서비스 <31.4>	2.8	2.6	2.1	2.6	2.3	2.0	1.9	2.2	2.0	1.5
생활물가 (전기대비)	0.8 (0.8)	1.3 (-0.3)	2.0 (2.0)	2.3 (1.3)	2.2 (1.3)	1.9 (-0.4)	2.6 (0.7)	1.3 (-0.2)	1.4 (0.2)	0.6 (0.5)
전국	0.7	1.2	2.5	2.4	2.5	2.4	3.2	1.6	1.6	0.9

주 : 1) 2015년=100 기준, 연간은 전년비

2) < >내는 물가지수내 품목별 가중치 비중(2015년 기준)

자료 : 통계청

나. 부동산가격

□ 2018년 1월중 아파트 매매가격과 전세가격은 전월대비 각각 0.5% 및 0.4% 하락

- 아파트 매매가격은 거제(-1.5%), 창원(-0.9%)을 중심으로 하락
- 전세가격도 거제(-1.2%), 창원(-0.5%)을 중심으로 하락

□ 2017년 12월중 토지가격은 양산(0.3%), 김해(0.3%) 등을 중심으로 0.3% 상승

경남지역 부동산가격 상승률¹⁾

(전기말월대비, %)

	2016		2017					2018		
	연간	12월	연간	1월	1/4	2/4	3/4	4/4	12월	1월
아파트매매 ¹⁾	-1.2	-0.2	-3.9	-0.1	-0.3	-0.7	-1.4	-1.6	-0.4	-0.5
전국	0.7	0.0	1.1	0.0	0.0	0.4	0.5	0.2	0.1	0.1
창원 ²⁾	-2.6	-0.3	-7.9	-0.4	-0.9	-1.4	-2.8	-3.0	-0.7	-0.9
양산	0.9	0.0	0.1	0.1	0.1	0.3	-0.2	-0.1	0.0	-0.3
거제	-9.5	-2.8	-8.6	-1.3	-2.2	-2.3	-1.7	-2.6	-0.8	-1.5
진주	5.1	0.8	4.7	0.9	3.1	1.2	0.3	0.0	0.0	-0.1
김해	-0.8	0.0	-2.7	0.1	-0.3	-1.1	-0.7	-0.7	-0.1	-0.4
아파트전세 ¹⁾	0.9	0.1	-4.3	-0.1	0.0	-0.8	-1.8	-1.8	-0.4	-0.4
전국	1.9	0.1	0.5	0.0	0.1	0.3	0.1	0.0	-0.1	-0.1
창원 ²⁾	0.0	0.1	-7.1	0.0	0.1	-1.0	-3.0	-3.3	-0.7	-0.5
양산	0.3	0.0	-1.6	0.1	0.0	-0.6	-0.5	-0.5	0.0	-0.1
거제	-3.2	-1.1	-12.4	-1.2	-2.5	-3.1	-3.9	-3.5	-1.0	-1.2
진주	5.1	0.7	4.1	0.8	2.4	1.2	0.4	0.0	0.0	-0.3
김해	1.6	0.1	-3.4	0.1	-0.2	-1.0	-1.6	-0.7	-0.2	-0.2
토지가격 ³⁾	2.4	0.2	3.1	0.2	0.7	0.8	0.8	0.8	0.3	0.3
전국	2.7	0.2	3.9	0.2	0.7	1.1	1.1	0.9	0.3	0.3
창원 ²⁾	2.4	0.2	2.8	0.2	0.6	0.8	0.8	0.6	0.2	0.2
양산	3.1	0.3	4.1	0.3	0.9	1.0	1.1	1.0	0.3	0.3
거제	-0.5	0.0	0.3	-0.1	-0.2	0.0	0.1	0.4	0.1	0.1
진주	2.8	0.2	3.7	0.2	0.9	1.2	0.9	0.6	0.2	0.2
김해	3.0	0.3	3.7	0.3	0.9	1.0	1.0	0.9	0.3	0.3

주 : 1) 2017.11=100 기준
자료 : 한국감정원

2) 통합 창원시 기준

3) 2016.12.1=100 기준

□ 2017년 12월중 아파트 거래건수는 전월대비 13.5% 감소하였으며 토지 거래도 4.6% 감소

경남지역 부동산 거래건수¹⁾

(건, %)

	2016				2017						
	연간	11월	12월	4/4	연간	1/4	2/4	3/4	4/4	11월	12월
아파트 ²⁾	6,571	7,869	6,738	7,437	7,809	6,718	9,130	9,744	5,646	6,229	5,390
(전기대비 증감률)	(-15.4)	(2.1)	(-14.4)	(19.8)	(18.8)	(-9.7)	(35.9)	(6.7)	(-42.1)	(17.1)	(-13.5)
토지	19,870	21,217	21,908	21,170	20,624	19,840	22,895	22,445	17,317	19,119	18,237
(전기대비 증감률)	(-10.6)	(4.1)	(3.3)	(12.0)	(3.8)	(-6.3)	(15.4)	(-2.0)	(-22.8)	(31.0)	(-4.6)

주 : 1) 기간중 월평균

2) 임대주택 제외

자료 : 한국감정원

II. 금융동향

1. 수 신

◆ 2017년 12월중 경남지역 금융기관의 수신은 2,706억원 증가하였으며 전월(+2,943억원)에 이어 증가세를 유지

○ 비은행기관의 수신이 크게 증가(+5,845억원)하였으나 예금은행 수신은 감소(-3,139억원)함에 따라 증가세가 소폭 둔화되었으며, 12월말 현재 수신잔액은 108.9조원

	증감액			잔액
	2017.10월	2017.11월	2017.12월	2017.12월말
예 금 은 행	-8,907억원	+910억원	-3,139억원	45.3조원
비 은 행 기 관	-4,752억원	+2,033억원	+5,845억원	63.6조원
금 융 기 관 수 신	-13,658억원	+2,943억원	+2,706억원	108.9조원

(예금은행)

□ 2017년 12월중 경남지역 예금은행 수신은 3,139억원 감소하였으며, 이는 주로 공공기관의 요구불 예금이 대폭 줄어든 데 기인

○ **요구불예금**(-5,076억원)은 보통예금(+2,147억원), 별단예금(+191억원)이 증가하였으나 지방자치단체 재정 집행이 연말에 집중되면서 **공공예금**(-7,942억원)이 대량 인출되면서 **크게 감소**

○ **저축성예금**(+1,901억원)은 정기예금(-1,244억원)이 기업과 지자체의 자금 인출, 만기도래 등으로 감소하였으나, 저축예금(+2,477억원)이 연말 상여금 지급 등으로 **증가**

○ **시장성 수신**(+36억원)이 증가한 것은 CD 감소폭이 축소(-107억원 → -51억원)된 가운데 금융채(+103억원 → +84억원) 순발행이 증가한 데 기인

(비은행기관)

- 2017년 12월중 경남지역 비은행기관의 수신은 5,845억원 증가하였으며, 신탁회사(+2,411억원), 상호금융(+2,712억원), 새마을금고(+795억원)의 수신증가에 힘입어 증가세도 크게 확대(+2,033억원 → +5,845억원)
- 신탁회사(+2,411억원)의 수신이 이례적으로 크게 증가한 것은 연말정산시 세제혜택을 위한 퇴직연금신탁 가입이 크게 증가한 데 기인*

* 연금저축과 개인형 퇴직연금 합산시 연간 1인당 700만원까지 세액공제

경남지역의 금융기관 수신 동향

(기간중, 억원)

구 분	2016년		2017년			
	연중	12월	10월	11월	12월	12월(말잔)
<예금은행(A)>	30,474	5,966	-8,907	910	-3,139	453,047
예 금	27,975	6,409	-9,024	897	-3,175	432,838
요구불 예금	12,623	2,157	-2,168	-257	-5,076	82,241
(보 통 예 금)	11,206	5,873	-5,428	-198	2,147	60,082
(별 단 예 금)	432	228	-1,000	-104	191	8,137
(공 공 예 금)	539	-4,440	4,774	104	-7,942	12,631
저축성 예금	15,352	4,252	-6,855	1,154	1,901	350,597
(정 기 예 금)	5,409	-1,293	-820	215	-1,244	187,961
(정 기 적 금)	-1,219	-424	203	58	-379	15,334
(저 축 예 금)	6,628	3,211	-4,033	-998	2,477	90,255
(기업자유예금)	4,453	3,164	-2,354	1,862	1,116	45,335
시장성 수신	2,499	-444	117	13	36	20,210
(C D)	369	-94	-124	-107	-51	2,139
(금 용 채)	2,222	269	154	103	84	16,359
(매출어음)	-17	-2	6	-11	-5	15
(R P)	-74	-617	82	29	8	1,696
<비은행기관(B)>	38,993	4,165	-4,752	2,033	5,845	636,342
신탁회사 ¹⁾	7,851	-258	-3,843	223	2,411	73,954
자산운용회사 ²⁾	-979	-154	-358	-210	-588	40,787
상호저축은행	849	457	56	315	297	9,320
신용협동조합	3,793	419	256	391	438	36,305
상호금융	20,908	2,859	-650	1,675	2,712	358,042
새마을금고	4,889	713	81	80	795	77,137
우체국	1,682	128	-293	-441	-220	40,796
<총수신(A+B)>	69,466	10,130	-13,658	2,943	2,706	1,089,389

주 : 1) 은행, 증권 및 보험회사의 신탁업

2) 자산운용회사의 투자신탁계정

2. 여신

- ◆ 2017년 12월중 경남지역 금융기관의 여신은 예금은행의 기업대출(+1,911억원 → -3,836억원)이 크게 줄어들고 가계대출 증가세도 둔화됨에 따라 816억원 감소

- 12월말 현재 여신잔액은 113.6조원

	증감액			잔액
	2017.10월	2017.11월	2017.12월	2017.12월말
예 금 은 행	+5,233억원	+3,009억원	-3,617억원	74.5조원
비 은 행 기 관	+2,133억원	+3,223억원	+2,802억원	39.1조원
금 융 기 관 여 신	+7,366억원	+6,231억원	-816억원	113.6조원

(예금은행)

- 2017년 12월중 경남지역 예금은행의 여신은 3,617억원 감소하였으며 기업대출(-3,836억원)과 가계대출(-164억원) 모두 전월 증가에서 감소로 전환
 - 기업대출의 경우 기업의 연말 부채비율 관리를 위한 일시상황, 은행의 부실채권 매각·상각 등으로 크게 감소(+1,911억원 → -3,836억원) 하였으며, 운전자금(+879억원 → -3,176억원)과 시설자금(+1,032억원 → -660억원)이 모두 전월 증가에서 감소로 전환
 - 가계대출은 아파트 매매가격 하락 등으로 주택담보대출이 감소(-845억원) 하고 가계의 상여금 수령 등으로 기타가계대출의 증가세도 둔화

(비은행기관)

- 2017년 12월중 경남지역 비은행기관의 여신은 2,802억원 증가
 - 가계대출(+1,607억원 → +2,144억원)은 증가세가 확대된 반면, 기업대출(+1,384억원 → +627억원)은 증가폭이 축소

- 기관별로는 상호금융기관(+2,115억원)을 중심으로 증가하였으며, 신탁회사(+191억원 → -30억원), 신탁(+82억원 → -73억원)은 감소로 전환

경남지역 금융기관의 여신 동향

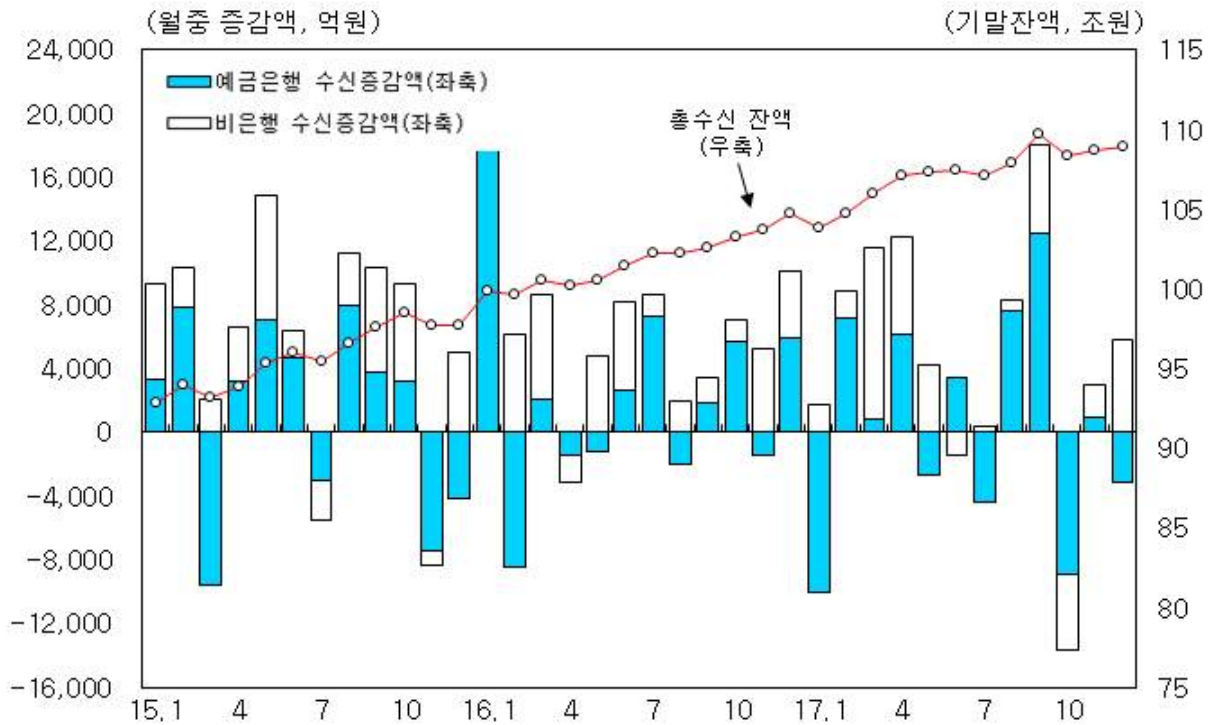
(기간중, 억원)

구 분	2016년		2017년			
	연중	12월	10월	11월	12월	12월(말잔)
<예금은행(A)>	37,135	-4,739	5,233	3,009	-3,617	744,948
자금별						
금융자금	36,461	-4,136	4,980	2,732	-3,113	724,154
(할인어음)	-811	494	-499	-131	701	3,151
(당좌대출)	-47	-110	68	106	-264	328
(일반자금)	31,592	-3,546	4,830	2,995	-2,651	594,486
(기타)	5,726	-973	580	-237	-899	126,190
재정자금 ¹⁾	674	-603	253	276	-504	20,794
차입주체별						
기업대출	10,414	-6,448	2,529	1,911	-3,836	455,864
(대기업)	-5,486	-2,098	378	159	-1,439	32,634
(중소기업)	15,900	-4,350	2,151	1,752	-2,397	423,230
가계대출	29,291	1,291	2,685	893	-164	269,273
(주택담보대출) ²⁾	21,632	467	1,415	-223	-845	187,850
(기타가계대출)	7,658	824	1,271	1,116	682	81,423
공공기타 ³⁾	-2,570	418	18	205	382	19,811
용도별						
기업자금	10,414	-6,448	2,529	1,911	-3,836	455,864
(시설자금)	12,941	-288	889	1,032	-660	203,371
(운전자금)	-2,527	-6,159	1,641	879	-3,176	252,493
가계·공공·기타	26,721	1,709	2,704	1,098	219	289,084
<비은행기관(B)>	44,322	4,949	2,133	3,223	2,802	391,431
기관별						
신탁회사 ⁴⁾	223	15	75	191	-30	1,241
상호저축은행	660	341	134	202	219	9,616
신탁융합동조합	4,280	294	-22	82	-73	28,686
상호금융	32,099	3,033	1,609	2,124	2,115	289,419
새마을금고	6,841	1,138	281	579	596	59,471
기타 ⁵⁾	219	128	56	44	-26	2,998
차입주체별						
기업대출	12,891	1,058	778	1,384	627	73,605
(대기업)	276	121	32	10	-58	2,135
(중소기업)	12,616	937	746	1,374	685	71,469
가계대출	30,958	3,470	1,374	1,607	2,144	287,942
(주택담보대출) ²⁾	7,951	1,346	136	274	280	95,926
(기타가계대출)	23,008	2,124	1,239	1,332	1,864	192,016
공공기타 ³⁾	472	421	-19	232	30	29,885
<총여신(A+B)>	81,457	210	7,366	6,231	-816	1,136,379

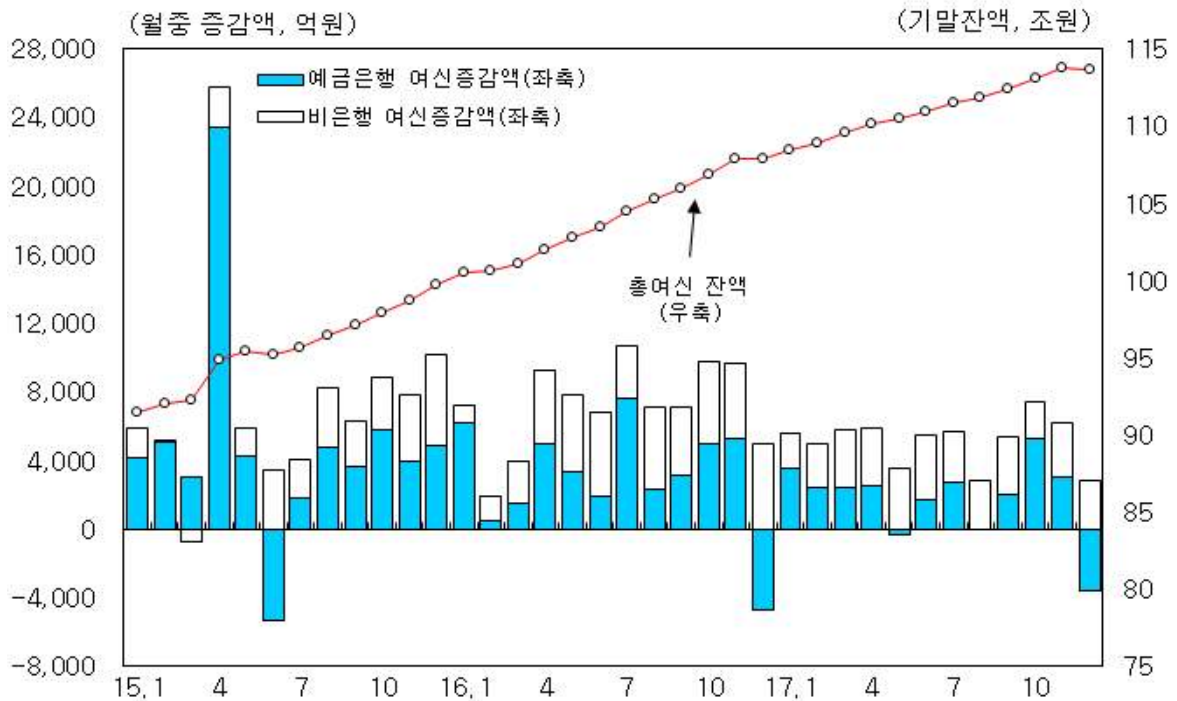
주 : 1) 차관자금, 국민투자자금, 국민주택자금 대출금 포함 2) 정책모기지론 제외
 3) 공공자금대출, 차관자금대출, 주택자금대출 등 4) 은행, 증권 및 보험회사의 신탁업
 5) 수출입은행 등

<별첨 1>

금융기관 수신 추이



금융기관 여신 추이



<별첨 2>

경남지역 금융기관의 여·수신 잔액 추이

(기말잔액, 억원)

	2017년					
	7월	8월	9월	10월	11월	12월
예금은행 수신	444,021	451,675	464,182	455,276	456,186	453,047
요구불예금	85,221	88,000	89,743	87,574	87,317	82,241
(보통예금)	58,094	58,679	63,560	58,132	57,935	60,082
(별단예금)	8,060	9,316	9,050	8,050	7,946	8,137
저축성예금	339,509	343,924	354,397	347,541	348,696	350,597
(정기예금)	180,682	186,558	189,811	188,990	189,205	187,961
(정기적금)	15,317	15,358	15,452	15,655	15,713	15,334
(저축예금)	89,239	88,114	92,809	88,776	87,778	90,255
(기업자유예금)	42,623	42,292	44,711	42,357	44,219	45,335
시장성수신	19,292	19,751	20,043	20,160	20,174	20,210
비은행기관 수신	626,980	627,642	633,216	628,465	630,497	636,342
신탁회사 ¹⁾	71,823	71,680	75,162	71,319	71,543	73,954
자산운용회사 ²⁾	42,825	42,862	41,943	41,586	41,375	40,787
상호저축은행	8,025	8,382	8,653	8,709	9,023	9,320
신용협동조합	34,531	34,827	35,221	35,477	35,868	36,305
상호금융	352,024	352,257	354,305	353,655	355,330	358,042
새마을금고	75,603	75,678	76,182	76,263	76,342	77,137
우체국	42,149	41,956	41,750	41,457	41,016	40,796
수신합계³⁾	1,071,001 (-3,994)	1,079,317 (8,316)	1,097,399 (18,082)	1,083,741 (-13,658)	1,086,683 (2,943)	1,089,389 (2,706)
예금은행 여신	738,278	738,300	740,324	745,557	748,565	744,948
금융자금	717,742	717,586	719,555	724,535	727,267	724,154
(할인어음)	2,678	2,652	3,080	2,581	2,450	3,151
(당좌대출)	478	516	417	486	592	328
(일반자금)	586,328	586,858	589,312	594,142	597,137	594,486
(기타)	128,259	127,560	126,746	127,326	127,089	126,190
재정자금	20,536	20,714	20,769	21,022	21,298	20,794
비은행기관 여신	377,110	379,952	383,274	385,407	388,630	391,431
신탁회사	845	983	1,005	1,080	1,271	1,241
상호저축은행	8,246	8,599	9,062	9,195	9,397	9,616
신용협동조합	27,835	28,128	28,698	28,677	28,759	28,686
상호금융	280,002	281,797	283,570	285,179	287,303	289,419
새마을금고	57,193	57,508	58,015	58,296	58,875	59,471
기타 ⁴⁾	2,988	2,937	2,924	2,980	3,024	2,998
여신합계³⁾	1,115,388 (5,662)	1,118,252 (2,864)	1,123,598 (5,346)	1,130,964 (7,366)	1,137,195 (6,231)	1,136,379 (-816)

주 : 1) 은행, 증권 및 보험회사의 신탁계정

2) 자산운용회사의 투자신탁계정

3) ()내는 전월대비 증감액

4) 수출입은행 등 포함

3. 자금사정

□ 2018년 1월중 경남지역의 **어음부도율**(전자결제 조정전, 금액기준, 이하 같음)은 전월보다 0.09%p 하락한 **0.23%**를 기록

○ 부도금액은 82억원으로 전월대비 22억원 증가*

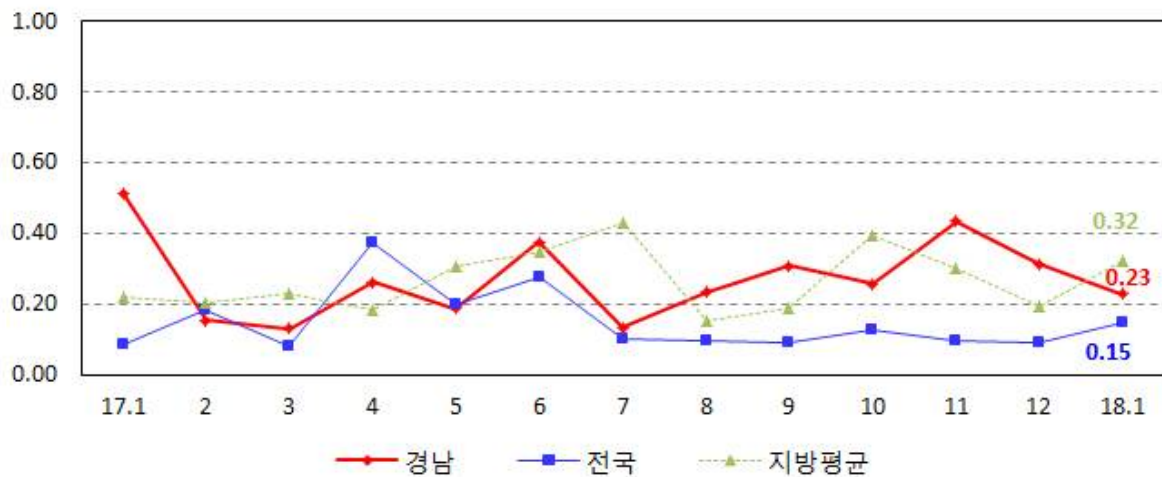
* 어음교환액이 크게 늘어나면서 부도금액도 증가하였으나 어음부도율은 전월 대비 하락

경남지역 어음부도율 추이

(억원, %)

	2016년	2017년			2018년	
	연중	연중	10월	11월	12월	1월
어음교환액(a)	379,430	356,457	28,873	26,095	18,998	35,548
부도금액(b)	799	991	74	114	60	82
부도율(b/a)	0.21	0.28	0.26	0.44	0.32	0.23

경남지역 및 전국 어음부도율 추이



□ 2018년 1월중 시·군별 어음부도율은 모든지역에서 전월보다 하락

경남지역 시·군별 어음부도율

(%)

	2016년	2017년				2018년
	연중	연중	10월	11월	12월	1월
창 원 ¹⁾	0.34	0.38	0.77	0.50	0.40	0.30
진 주 ²⁾	0.05	0.05	0.02	0.08	0.25	0.20
통 영 ³⁾	0.15	0.14	0.00	0.49	0.18	0.08
김 해	0.70	1.21	0.06	2.15	0.55	0.35
양 산	0.10	0.20	0.17	0.14	0.03	0.00
기 타 ⁴⁾	0.09	0.09	0.00	0.16	0.52	0.50
합 계	0.21	0.28	0.26	0.44	0.32	0.23

- 주 : 1) 밀양시, 함안군, 창녕군, 의령군 포함
 2) 사천시, 산청군, 함양군 포함
 3) 거제시, 고성군 포함
 4) 거창군, 함천군, 하동군, 남해군 포함

□ 2018년 1월중 산업별 어음부도금액(순수개인 제외)은 건설업이 전월보다 감소하고 제조업은 증가

경남지역 산업별 부도금액¹⁾

(억원)

	2016년	2017년				2018년
	연중	연중	10월	11월	12월	1월
농 립 어 업 · 광 업	53	23	3	0	0	1
제 조 업	484	515	63	40	52	73
전기·가스·수도업	5	4	0	0	0	0
건 설 업	50	55	1	14	5	2
도 · 소 매 업	121	174	6	54	3	4
운수·창고·통신업	2	4	0	4	0	0
기 타 서비스업	73	207	1	0	0	0
합 계	788	984	73	114	60	81

주 : 1) 순수개인 제외

□ 2018년 1월 중 부도사유는 무거래, 예금부족 순으로 나타남

경남지역 부도사유별 부도금액

(억원)

	2016년	2017년				2018년
	연중	연중	10월	11월	12월	1월
무 거래 ¹⁾	556	511	51	84	47	62
예 금 부 족	143	312	9	14	13	5
사 고 신 고 ²⁾	24	73	1	1	0	0
위 · 변 조	0	0	0	0	0	0
기 타 ³⁾	75	94	13	15	0	15
합 계	799	991	74	114	60	82

- 주 : 1) 어음이 지급제시 되었을 때 지급은행과 발행인 사이에 당좌거래가 중단된 경우 등
 2) 분실, 도난, 피사취 및 계약불이행
 3) 제시기간 경과 또는 미도래, 인감서명 상이, 지급지 상이, 법적제한, 한도초과

□ 2018년 1월 중 부도업체수(당좌거래정지업체 기준)는 1개로 전월보다 5개 감소

경남지역 산업별·지역별 부도업체수¹⁾ 추이

(개)

	2016년	2017년				2018년
	연중	연중	10월	11월	12월	1월
<산 업 별>						
농 립 어 업 · 광 업	2	4	2	0	0	0
제 조 업	21	20	1	1	4	1
전기·가스·수도업	1	0	0	0	0	0
건 설 업	5	2	0	0	1	0
도 · 소 매 업	9	9	2	1	1	0
운수·창고·통신업	0	0	0	0	0	0
기 타 서 비 스 업	2	2	0	0	0	0
<지 역 별>						
창 원 ¹⁾	15	13	3	0	0	0
진 주 ²⁾	7	4	0	0	1	1
통 영 ³⁾	4	2	0	0	1	0
김 해	8	12	2	1	3	0
양 산	5	4	0	0	0	0
기 타 ⁴⁾	1	2	0	1	1	0
합 계	40	37	5	2	6	1

주 : 1) 순수개인 제외

5. 한국은행 대출금

- 2017년 12월말 한국은행 경남본부의 금융기관에 대한 대출금 잔액은 7,404억원으로 전월대비 62억원 증가

한국은행 경남본부의 금융기관 대출금

(증감액, 억원)

	2015	2016		2017			
	연중	연중	12월	10월	11월	12월	12월말
대 출 금	1,485	-628	-202	73	82	62	7,404
(금융기관별한도) ¹⁾	1,485	-628	-202	73	82	62	1,510
(지역본부별한도) ²⁾	0	0	0	0	0	0	5,894

주 : 1) 금융기관의 무역금융, 영세자영업자, 신성장·일자리지원 등의 실적을 감안하여 각 금융기관별로 배정되는 대출한도

2) 금융기관의 지방중소기업에 대한 대출실적 등을 감안하여 한국은행 각 지역본부가 관내 금융기관 모점별로 배정되는 대출한도