



보도자료

이 자료는 배포시부터 취급하여 주시기 바랍니다.

제 목 : 2024년 4월중 강원지역 금융기관 여수신 동향

- 2024년 4월중 강원지역 금융기관 여신은 증가폭이 확대되었으며, 수신은 증가세가 크게 둔화
 - (여신) 예금은행 여신이 증가 전환한 가운데, 비은행예금취급기관 여신은 증가폭이 확대(3월중 +192억원 → 4월중 +3,047억원)
 - (수신) 예금은행 수신은 공공기관 자금인출 등으로 감소 전환하였으나, 비은행예금취급기관 수신은 증가세를 지속 (3월중 +2조 8,878억원 → 4월중 +3,204억원)

강원지역 금융기관 여수신 동향 ¹⁾²⁾³⁾

(기간중 잔액 증감, 억원, %)

	2023			2024			2024.4월말 잔액 ^p
	3월	4월	1~4월	3월	4월 ^p	1~4월 ^p	
여신	-1,454	2,606	1,154	192	3,047	3,782	499,977 (4.1)
예금은행	-980	1,121	-454	-598	940	404	253,387 (3.2)
비은행예금취급기관	-474	1,485	1,609	789	2,107	3,378	246,591 (5.0)
수신	11,861	5,775	39,797	28,878	3,204	83,637	873,087 (9.0)
예금은행	5,871	759	23,732	25,915	-1,117	75,825	428,833 (14.8)
비은행예금취급기관	5,990	5,016	16,066	2,962	4,322	7,812	444,255 (3.9)

주 : 1) ()내는 전년동월말대비 증감률 2) p는 잠정치
3) 반올림으로 인하여 세목의 합이 「합계」와 일치하지 않을 수 있음. 이하 같음

※ 자세한 내용은 <붙임> 참조

문의처 : 기획금융팀 과장 오다운

Tel : 033-258-3295 Fax : 033-258-3239 E-mail : gangwon@bok.or.kr

“한국은행 강원본부 보도자료는 인터넷(<http://www.bok.or.kr/gangwon>)에 수록되어 있습니다.”



한국은행 강원본부

1. 여신

□ 2024년 4월중 예금은행 여신은 증가 전환

(3월중 -598억원 → 4월중 +940억원)

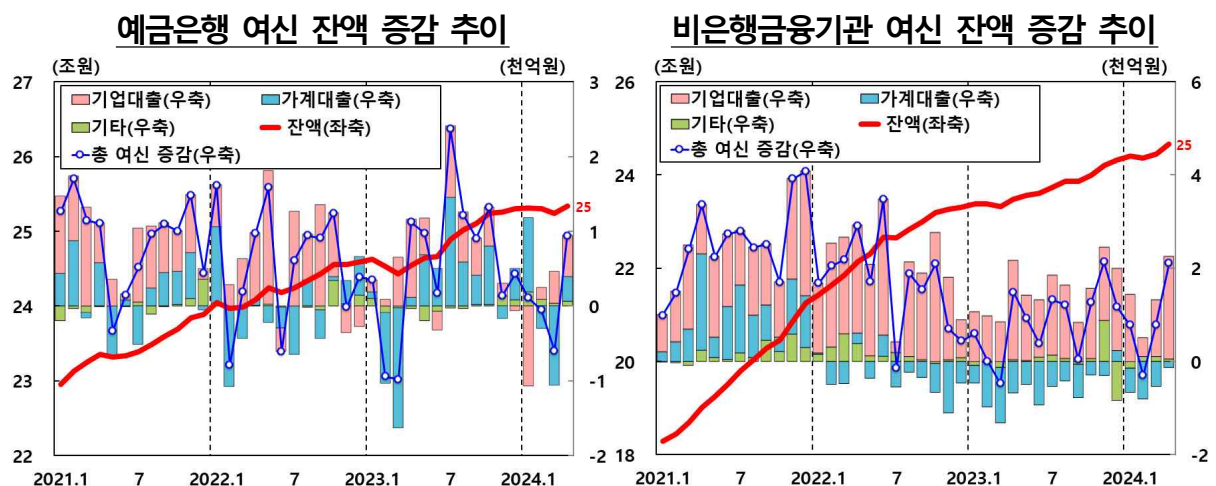
- 기업대출(+427억원 → +554억원)은 중소기업대출(+360억원 → +127억원)과 대기업대출(+67억원 → +427억원) 모두 증가세를 지속
- 가계대출(-1,058억원 → +328억원)은 주택매매 거래 증가* 등으로 주택담보대출(-554억원 → +211억원)을 중심으로 증가 전환

* '24.4월중 강원지역 주택매매 거래량은 2,431건으로 '22.6월(2,566건) 이후 최고 수준을 기록

□ 2024년 4월중 비은행예금취급기관 여신은 증가세가 심화

(3월중 +789억원 → 4월중 +2,107억원)

- 기업대출(+1,211억원 → +2,202억원)은 중소기업대출(+1,162억원 → +2,145억원)을 중심으로 증가폭 확대
- 가계대출(-531억원 → -139억원)은 기타가계대출(-806억원 → -216억원) 감소폭이 줄어들면서 감소세 완화



2. 수 신

□ 2024년 4월중 예금은행 수신은 감소로 전환

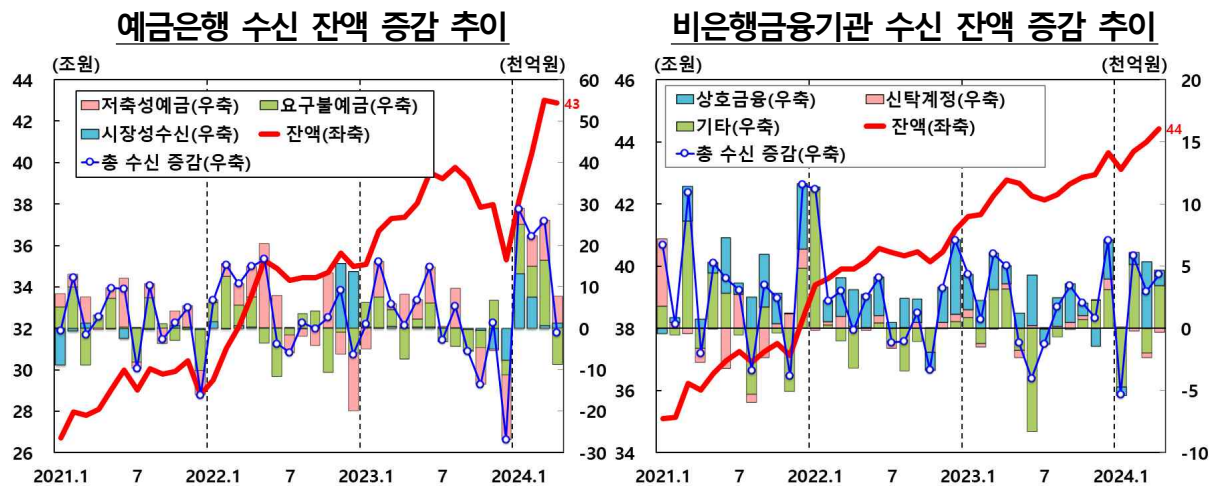
(3월중 +25,915억원 → 4월중 -1,117억원)

- 요구불예금(+15,604억원 → -8,712억원)은 공공기관 자금인출 등으로 보통예금(+21,061억원 → -9,193억원)이 감소하면서 감소 전환
- 저축성예금(+9,668억원 → +6,426억원)은 정기예금(+8,702억원 → -104억원) 감소에도 불구하고 기업자유예금(+1,112억원 → +7,478억원)을 중심으로 증가세 지속
- 시장성수신(+643억원 → +1,169억원)은 양도성예금증서를 중심으로 증가폭 확대

□ 2024년 4월중 비은행예금취급기관 수신은 증가세가 심화

(3월중 +2,962억원 → 4월중 +4,322억원)

- 상호금융(+3,610억원 → +414억원)과 신용협동조합(+1,005억원 → +410억원)은 증가폭이 축소되었으나, 우체국예금(-2,804억원 → +3,532억원)은 증가 전환



<참고 1>

금융기관 중소기업대출 동향

- 2024년 4월중 강원지역 금융기관의 중소기업대출은 증가폭이 확대 (3월중 +1,522억원 → 4월중 +2,272억원)
 - 예금은행(+360억원 → +127억원)은 운전자금(+224억원 → -96억원)의 감소 전환에도 불구하고 시설자금(+136억원 → +222억원) 증가폭이 확대되면서 증가세를 지속
 - 비은행예금취급기관(+1,162억원 → +2,145억원)은 증가폭이 확대
- 강원지역 중소기업대출 증가율(전년동월말대비)은 8.3%로 전월(8.6%)보다 0.3%p 하락하였으나, 전국 중소기업대출 증가율(4.2%)보다는 높은 수준을 지속

금융기관 중소기업대출 동향 ¹⁾²⁾

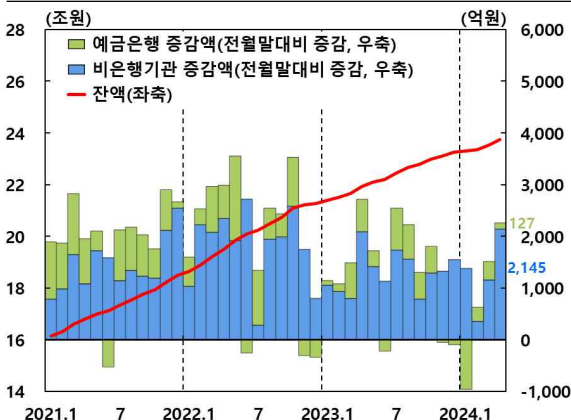
(기간중 잔액 증감, 억원, %)

	2023				2024				2024.4월말 잔액 ^p
	9월	10월	11월	12월	1월	2월	3월	4월 ^p	
중소기업대출(A+B)	1,314	1,813	1,302	1,466	436	639	1,522	2,272	237,417 (8.3)
예금은행(A)	523	513	-36	-91	-952	273	360	127	134,635 (1.7)
운전자금	-106	540	-94	162	-861	202	224	-96	83,325 (0.0)
시설자금	629	-26	58	-253	-91	71	136	222	51,309 (4.7)
비은행예금취급기관(B)	791	1,300	1,338	1,557	1,388	366	1,162	2,145	102,782 (18.3)

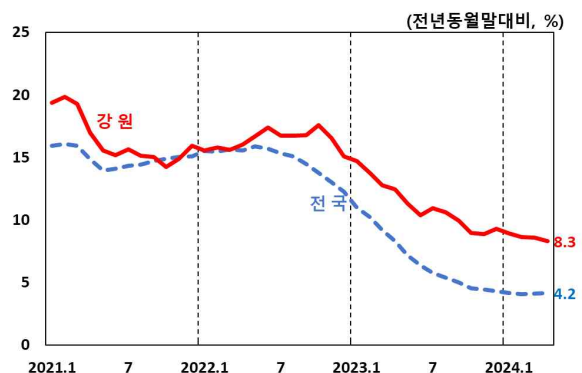
주 : 1) ()내는 전년동월말대비 증감률

2) p는 잠정치

강원지역 금융기관별 중소기업대출 추이



강원지역 중소기업대출 증감률 추이



<참고 2>

금융기관 가계대출 동향

□ 2024년 4월중 강원지역 금융기관의 가계대출은 증가 전환
(3월중 -1,589억원 → 4월중 +189억원)

○ 주택담보대출(-279억원 → +288억원)은 증가 전환하였으며 기타가계대출(-1,310억원 → -99억원)은 감소폭이 축소

□ 강원지역 가계대출 증감률(전년동월말대비)은 -0.4%로 전월(-0.7%)보다 0.3%p 상승하였으나, 전국 가계대출 증감률(0.9%)보다는 낮은 수준을 지속

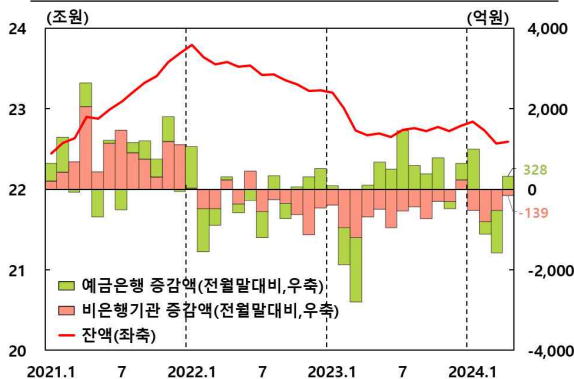
금융기관 가계대출 동향 ¹⁾²⁾

(기간중 잔액 증감, 억원, %)

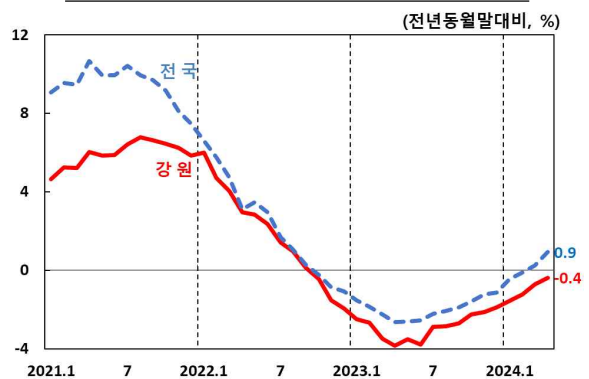
	2023				2024				2024.4월말 잔액 ^p
	9월	10월	11월	12월	1월	2월	3월	4월 ^p	
가 계 대 출(A+B)	-323	486	-483	647	484	-1,105	-1,589	189	225,881 (-0.4)
주택담보대출	749	816	607	1,128	1,787	26	-279	288	114,957 (8.3)
기타가계대출	-1,072	-330	-1,090	-481	-1,303	-1,131	-1,310	-99	110,924 (-8.0)
예 금 은 행 (A)	388	775	-171	416	995	-302	-1,058	328	109,902 (4.4)
주택담보대출	753	766	60	622	1,443	195	-554	211	74,178 (10.7)
기타가계대출	-365	9	-231	-206	-448	-497	-504	117	35,724 (-6.8)
비은행예금취급기관(B)	-711	-289	-312	231	-511	-803	-531	-139	115,979 (-4.5)
주택담보대출	-4	50	547	506	344	-169	275	77	40,779 (4.1)
기타가계대출	-707	-339	-859	-275	-855	-634	-806	-216	75,200 (-8.6)

주 : 1) ()내는 전년동월말대비 증감률 2) p는 잠정치

강원지역 금융기관별 가계대출 추이



강원지역 가계대출 증감률 추이



< 별첨 >

예금은행 여신 동향¹⁾²⁾

(기간중 잔액 증감, 억원, %)

	2023			2024			2024.4월말	
	3월	4월	1~4월	3월	4월 ^p	1~4월 ^p	잔액 ^p	
총 대출금 (여신)	-980	1,121	-454	-598	940	404	253,387	(3.2)
기업대출	651	1,045	1,940	427	554	79	140,218	(2.2)
중소기업	690	622	1,551	360	127	-193	134,635	(1.7)
대기업	-40	423	389	67	427	272	5,583	(16.5)
가계대출	-1,601	111	-2,336	-1,058	328	-37	109,902	(4.4)
주택담보대출	-822	64	-282	-554	211	1,295	74,178	(10.7)
기타가계대출	-779	47	-2,054	-504	117	-1,332	35,724	(-6.8)
공공·기타자금대출 ³⁾	-30	-34	-58	33	58	362	3,267	(9.3)
금융자금	-887	995	-374	-553	821	258	243,733	(3.3)
할인어음	-14	34	43	10	5	-32	148	(2.0)
당좌대출	-2	-3	-9	-4	8	7	49	(5.6)
일반자금대출	-167	1,250	-69	-138	476	-732	182,887	(1.7)
기업구매자금	7	22	84	-13	8	12	493	(-1.9)
주택자금	-717	-443	-873	-388	288	1,415	28,377	(15.7)
농수축산자금	-6	140	336	16	127	-668	27,450	(1.3)
재정자금	-93	126	-80	-45	119	146	9,654	(1.4)
농업자금	-1	-1	-4	0	-1	-3	37	(-40.7)
시설자금	304	567	829	204	314	348	55,203	(5.3)
운전자금	-1,284	554	-1,283	-801	626	56	198,183	(2.7)

주 : 1) ()내는 전년동월말대비 증감률 2) p는 잠정치
 3) 지방자치단체 등 공공기관 대출, 학교법인 등 비영리법인 대출 등

비은행예금취급기관 여신 동향¹⁾²⁾

(기간중 잔액 증감, 억원, %)

	2023			2024			2024.4월말	
	3월	4월	1~4월	3월	4월 ^p	1~4월 ^p	잔액 ^p	
여신	-474	1,485	1,609	789	2,107	3,378	246,591	(5.0)
상호금융	42	910	889	942	1,271	2,966	156,266	(8.3)
신탁회사	5	-1	-18	14	-6	-59	238	(-4.4)
새마을금고	-136	230	-490	-215	491	70	49,075	(-2.6)
상호저축은행	-46	273	948	21	130	363	3,860	(40.3)
신용협동조합	-304	38	270	47	223	85	36,240	(-0.3)
기타	-34	34	8	-20	-3	-47	911	(20.9)
기업대출	849	2,129	5,017	1,211	2,202	5,248	105,867	(18.9)
중소기업	808	2,093	4,907	1,162	2,145	5,061	102,782	(18.3)
대기업	42	36	110	49	57	187	3,085	(39.8)
가계대출	-1,196	-678	-3,191	-531	-139	-8,625	115,979	(-4.5)
주택담보대출	-130	-28	21	275	77	1,629	40,779	(4.1)
기타가계대출	-1,066	-650	-3,212	-806	-216	-10,254	75,200	(-8.6)
공공·기타자금대출 ³⁾	-127	34	-217	109	44	6,755	24,745	(2.0)

주 : 1) ()내는 전년동월말대비 증감률 2) p는 잠정치
 3) 지방자치단체 등 공공기관 대출, 학교법인 등 비영리법인 대출 등

예금은행 수신 동향¹⁾²⁾

(기간중 잔액 증감, 억원, %)

	2023			2024			2024.4월말 잔액 ^p	
	3월	4월	1~4월	3월	4월 ^p	1~4월 ^p		
총 수신 (A + B)	5,871	759	23,732	25,915	-1,117	75,825	428,833	(14.8)
예 금(A)	5,380	603	22,682	25,272	-2,286	53,364	378,640	(13.7)
요 구 불 예 금	3,971	-7,417	9,801	15,604	-8,712	26,116	98,125	(26.2)
보 통 예 금	8,145	-5,778	6,274	21,061	-9,193	28,035	78,462	(38.5)
별 단 예 금	-196	-9	-85	69	-136	-404	4,116	(3.5)
공 공 예 금	-4,076	-1,623	3,485	-5,720	717	-1,666	15,014	(-9.9)
저 축 성 예 금	1,408	8,020	12,881	9,668	6,426	27,248	280,516	(9.9)
정 기 예 금	4,370	2,378	9,211	8,702	-104	20,041	195,174	(12.3)
정 기 적 금	141	154	540	-513	187	-2,577	6,095	(-17.2)
저 축 예 금	1,046	101	-434	373	-1,177	-62	47,620	(2.8)
상 호 부 금	22	69	11	4	48	25	2,125	(3.5)
기업자유예금	-3,738	5,448	4,262	1,112	7,478	9,871	29,154	(16.7)
시 장 성 수 신 (B)	492	157	1,050	643	1,169	22,461	50,192	(23.6)
금 용 채	498	155	1,054	397	433	21,471	48,217	(18.8)
양도성예금증서	-7	2	-4	246	737	992	1,972	(5262.6)
매 출 어 음	0	0	0	0	-1	-1	3	(-)

주 : 1) ()내는 전년동월말대비 증감률 2) p는 잠정치

비은행예금취급기관 수신 동향¹⁾²⁾

(기간중 잔액 증감, 억원, %)

	2023			2024			2024.4월말 잔액 ^p	
	3월	4월	1~4월	3월	4월 ^p	1~4월 ^p		
전 체	5,990	5,016	16,066	2,962	4,322	7,812	444,255	(3.9)
상 호 금 용	3,127	1,858	4,860	3,610	414	2,450	213,161	(7.4)
우 체 국 예 금	3,001	3,015	5,550	-2,804	3,532	684	51,082	(-6.2)
신 탁 회 사 ³⁾	-61	423	786	-353	-330	-794	46,167	(1.6)
새 마 을 금 고	-189	-645	2,192	706	393	2,514	68,349	(3.6)
상 호 저 축 은 행	-31	274	494	216	128	400	4,036	(48.7)
신 용 협 동 조 합	27	221	2,409	1,005	410	1,848	49,528	(4.0)
자 산 운 용 사 ⁴⁾	117	-130	-226	581	-225	710	11,931	(-8.9)

주 : 1) ()내는 전년동월말대비 증감률 2) p는 잠정치
 3) 은행, 증권사 및 보험사의 신탁업 4) 2008.8월 이후 비은행예금취급기관 수신에 포함

강원지역 시군별 예금은행 여수신¹⁾²⁾

(기간중 잔액 증감, 억원, %)

		2023			2024			2024.4월말	
		3월	4월	1~4월	3월	4월 ^p	1~4월 ^p	잔액 ^p	
여	신	-980	1,121	-454	-598	940	404	253,387	(3.2)
영 서 지 역		-768	1,250	167	-299	608	1,272	163,134	(3.6)
춘 천 시		-501	1,306	691	75	320	1,232	54,159	(3.9)
주 원 시		-213	-68	-295	-435	233	-1	85,807	(4.6)
홍 천 군		-7	-6	17	157	35	387	7,974	(4.2)
횡 성 군		54	27	81	6	6	-49	3,151	(-6.8)
철 원 군		-29	-24	-156	-33	-19	61	5,660	(3.3)
화 천 군		-13	-6	-28	1	15	8	1,517	(-0.5)
양 구 군		-32	-10	-64	-33	4	-43	1,554	(-3.7)
인 제 군		-25	31	-80	-38	12	-323	3,313	(-9.9)
영 동 지 역		-212	-129	-621	-298	332	-868	90,252	(2.6)
강 릉 시		60	-110	124	-238	37	-623	39,416	(5.9)
동 해 시		-184	-136	-348	56	73	609	13,191	(5.5)
속 초 시		52	181	111	-216	103	-146	16,833	(-2.0)
태 백 시		-6	19	-78	9	8	-27	3,827	(2.7)
영 월 군		10	11	18	21	13	13	3,048	(3.0)
평 창 군		32	6	-10	-35	21	-143	3,049	(-0.9)
정 선 군		15	-24	-45	67	51	16	3,252	(1.4)
고 성 군		-21	2	35	17	-11	-98	2,451	(8.6)
양 양 군		-9	-15	-118	0	6	-52	2,479	(-5.9)
삼 척 시		-161	-61	-308	20	32	-417	2,705	(-16.5)
수	신³⁾	5,871	759	23,732	25,915	-1,117	75,825	428,833	(14.8)
영 서 지 역		4,040	-210	21,331	21,993	266	72,824	311,914	(18.6)
춘 천 시		-2,732	-183	4,671	-4,921	-2,227	-1,943	88,278	(-1.0)
주 원 시		5,687	-100	14,311	25,519	2,698	72,933	186,559	(35.5)
홍 천 군		335	-30	499	552	-151	448	11,240	(4.1)
횡 성 군		372	131	607	57	20	110	6,063	(3.1)
철 원 군		114	238	585	101	-34	298	7,673	(-4.6)
화 천 군		146	-58	358	373	-3	383	4,416	(11.6)
양 구 군		-22	-60	95	103	-133	140	3,323	(5.5)
인 제 군		141	-147	204	209	95	455	4,363	(1.3)
영 동 지 역		1,831	969	2,401	3,923	-1,383	3,001	116,919	(5.6)
강 릉 시		644	668	766	684	-492	42	38,381	(4.3)
동 해 시		-29	42	-569	591	-384	452	16,123	(10.2)
속 초 시		164	198	40	163	-388	33	14,517	(3.3)
태 백 시		338	-5	522	271	-595	-368	10,514	(3.8)
영 월 군		234	58	404	523	-65	392	6,523	(2.5)
평 창 군		-109	18	250	714	72	600	4,684	(10.6)
정 선 군		43	-52	-167	43	781	856	8,211	(14.3)
고 성 군		59	18	281	44	-39	218	3,369	(-1.1)
양 양 군		35	44	221	340	-58	306	3,976	(-0.6)
삼 척 시		450	-20	653	549	-216	470	10,621	(7.4)

주 : 1) ()내는 전년동월말대비 증감률

2) p는 잠정치

3) 수신=예금+시장성수신