



보도자료

이 자료는 배포시부터 취급하여 주시기 바랍니다.

제 목 : 2025년 2월 중 강원지역 금융기관 여수신 동향

- 2025년 2월 중 강원지역 금융기관 여신 잔액은 증가폭이 확대되었으며, 수신 잔액도 큰 폭 증가로 전환
 - (여신) 비은행예금취급기관 여신의 증가폭은 축소되었으나 예금은행 여신이 전월에 이어 가계대출을 중심으로 증가폭이 확대 (25.1월 중 +1,367억원 → 25.2월 중 +2,026억원)
 - (수신) 예금은행 수신은 저축성예금을 중심으로 큰 폭 증가로 전환하였으며 비은행예금취급기관의 수신도 증가로 전환 (25.1월 중 -2,160억원 → 25.2월 중 +6,889억원)

강원지역 금융기관 여수신 동향¹⁾²⁾³⁾

(기간중 잔액 증감, 억원, %)

	2024			2025			2025.2월말 잔액 ^p	
	1월	2월	1~2월	1월	2월 ^p	1~2월 ^p		
여 신	896	-352	543	1,367	2,026	3,392	519,429	(4.6)
예 금 은 행	113	-52	61	501	1,822	2,323	263,760	(4.2)
비은행예금취급기관	783	-301	482	866	204	1,069	255,670	(4.9)
수 신	23,488	28,067	51,555	-2,160	6,889	4,729	839,554	(-0.2)
예 금 은 행	28,801	22,227	51,027	-882	5,687	4,805	374,613	(-7.3)
비은행예금취급기관	-5,312	5,840	528	-1,278	1,202	-76	464,941	(6.4)

주 : 1) ()내는 전년동월말대비 증감률 2) p는 잠정치
 3) 반올림으로 인하여 세목의 합이 「합계」와 일치하지 않을 수 있음. 이하 같음

※ 자세한 내용은 <붙임> 참조

문의처 : 기획금융팀 김동욱 과장

Tel : 033-258-3295 Fax : 033-258-3239 E-mail : gangwon@bok.or.kr

“한국은행 강원본부 보도자료는 인터넷(<http://www.bok.or.kr/gangwon>)에 수록되어 있습니다.”



1. 여신

□ 25.2월 중 예금은행 여신은 가계대출을 중심으로 증가폭이 확대
(25.1월 중 +501억원 → 25.2월 중 +1,822억원)

○ 가계대출(+534억원 → +999억원)은 주택담보대출(+1,167억원 → +1,022억원)이 증가세를 이어가는 가운데 기타가계대출(-633억원 → -23억원)의 감소폭이 축소되며 증가폭이 확대

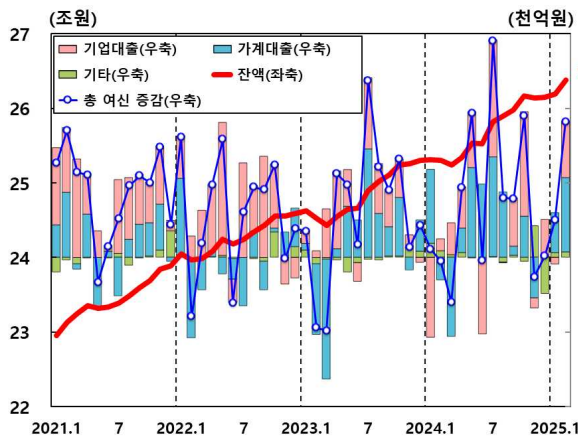
○ 기업대출(-92억원 → +754원)은 중소기업대출(-178억원 → +520억원)을 중심으로 증가 전환

□ 25.2월 중 비은행예금취급기관 여신은 증가폭이 축소
(25.1월 중 +866억원 → 25.2월 중 +204억원)

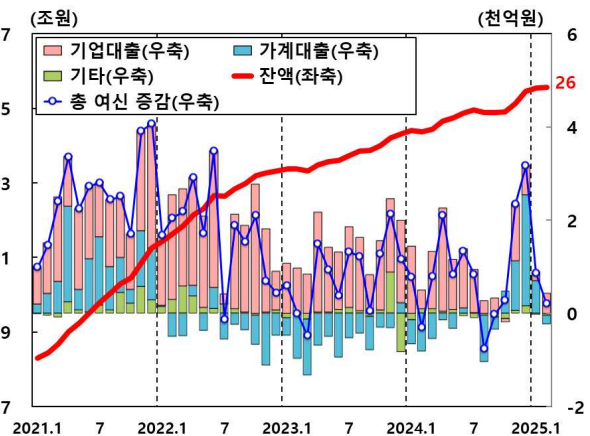
○ 가계대출(+700억원 → -187억원)은 주택담보대출(+1,416억원 → +402억원)의 증가폭이 축소되면서 감소로 전환

○ 기업대출(+186억원 → +428억원)은 중소기업대출(+132억원 → +428억원)을 중심으로 증가폭이 확대

예금은행 여신 잔액 증감

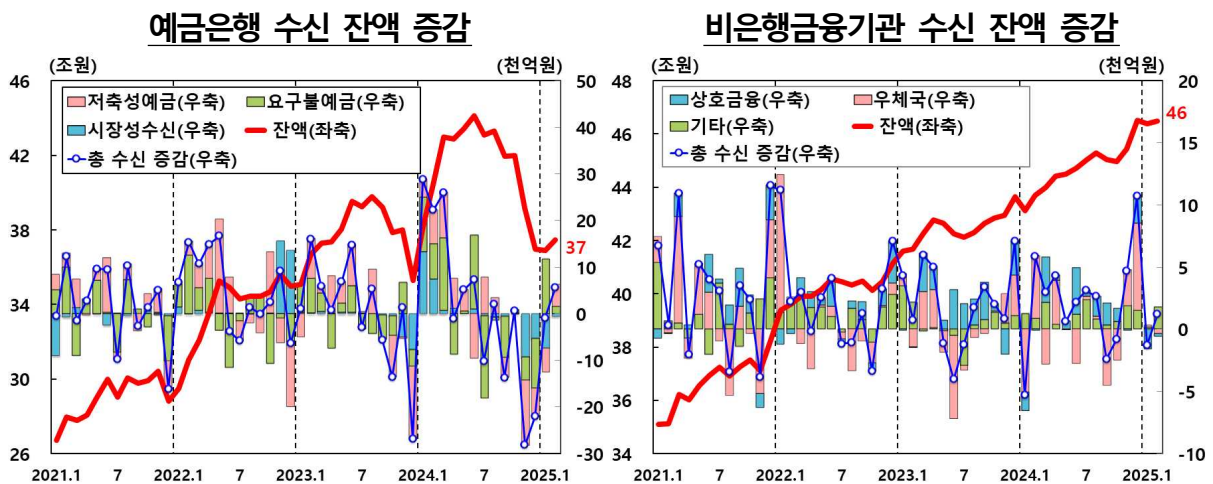


비은행금융기관 여신 잔액 증감



2. 수 신

- 25.2월 중 예금은행 수신은 저축성예금이 늘어나면서 큰 폭 증가로 전환(25.1월 중 -882억원 → 25.2월 중 +5,687억원)
 - 요구불예금(+11,685억원 → +1,549억원)은 보통예금(+11,192억원 → -5,071억원)이 감소하면서 증가폭이 축소
 - 저축성예금(-5,163억원 → +4,656억원)은 정기예금(-2,342억원 → +3,579억원), 기업자유예금(-2,035억원 → +946억원)이 늘어나면서 증가 전환
 - 시장성수신(-7,404억원 → -518억원)은 감소폭이 축소
- 25.2월 중 비은행예금취급기관 수신은 증가로 전환 (25.1월 중 -1,278억원 → 25.2월 중 +1,202억원)
 - 상호금융(-1,600억원 → -212억원)의 감소폭이 축소된 가운데 신탁회사(+33억원 → +769억원)의 증가폭이 확대



<참고 1>

금융기관 중소기업대출 동향

- 25.2월 중 강원지역 금융기관의 중소기업대출 잔액은 증가로 전환 (25.1월 중 -46억원 → 25.2월 중 +948억원)
 - 예금은행(-178억원 → +520억원)은 운전자금대출(-113억원 → +654억원)이 늘어나면서 증가로 전환
 - 비은행예금취급기관(+132억원 → +428억원)은 증가폭이 확대
- 강원지역 중소기업대출 증가율(전년동월말대비)은 5.1%로 전월(5.0%)보다 0.1%p 상승하였으며, 전국(3.5%)보다는 높은 수준

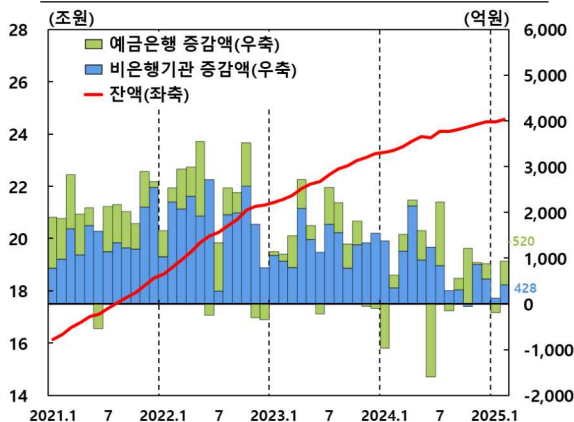
금융기관 중소기업대출 동향 ¹⁾²⁾

(기간중 잔액 증감, 억원, %)

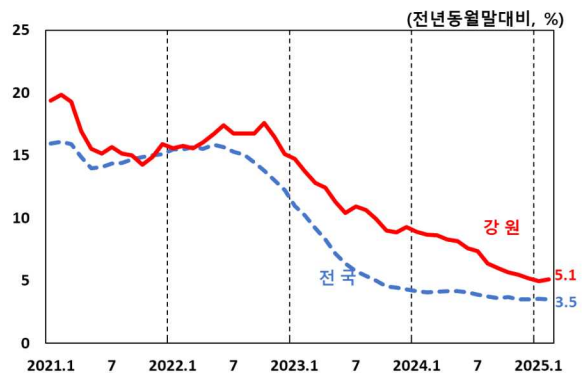
	2024						2025		2025.2월말 잔액 ^p	
	7월	8월	9월	10월	11월	12월	1월	2월 ^p		
중소기업대출(A+B)	2,229	168	562	1,172	919	891	-46	948	245,533	(5.1)
예금은행(A)	1,387	-138	237	1,219	40	341	-178	520	137,118	(2.2)
운전자금	695	-442	-133	966	-226	516	-113	654	83,324	(0.2)
시설자금	692	304	370	253	266	-175	-65	-134	53,794	(5.6)
비은행예금취급기관(B)	842	306	325	-47	879	550	132	428	108,415	(9.0)

주 : 1) ()내는 전년동월말대비 증감률 2) p는 잠정치

금융기관별 중소기업대출 잔액 증감



강원지역 중소기업대출 잔액 증가율



<참고 2>

금융기관 가계대출 동향

- 25.2월 중 강원지역 금융기관의 가계대출 잔액은 증가폭이 축소
(25.1월 중 +1,234억원 → 25.2월 중 +812억원)
 - 주택담보대출(+2,583억원 → +1,424억원)은 증가폭이 축소되고, 기타
가계대출(-1,349억원 → -612억원)의 감소폭도 축소
- 강원지역 가계대출 증가율(전년동월말대비)은 3.4%로 전월(2.5%)보다
상승(0.9%p)하였으며, 전국(3.9%)보다는 낮은 수준

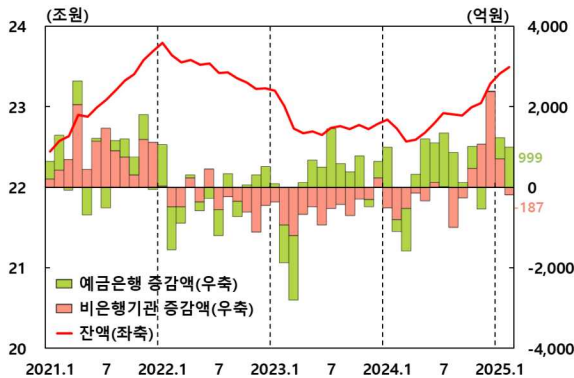
금융기관 가계대출 동향 ¹⁾²⁾

(기간중 잔액 증감, 억원, %)

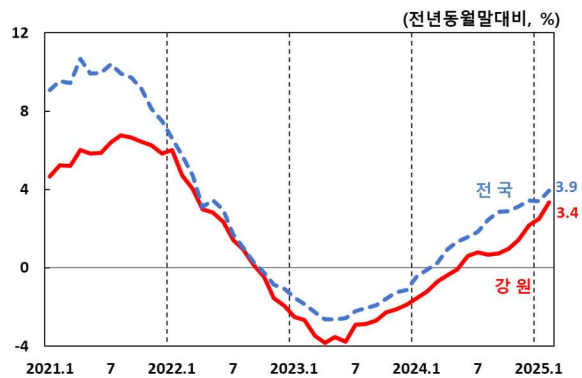
	2024						2025		2025.2월말 잔액 ^p
	7월	8월	9월	10월	11월	12월	1월	2월 ^p	
가 계 대 출(A+B)	1,350	-130	-143	1,018	521	2,388	1,234	812	234,904 (3.4)
주택담보대출	2,118	486	435	1,354	1,060	2,582	2,583	1,424	129,592 (12.7)
기타가계대출	-768	-616	-578	-336	-539	-194	-1,349	-612	105,311 (-6.3)
예 금 은 행 (A)	1,331	868	124	551	-547	8	534	999	115,950 (4.8)
주택담보대출	1,615	763	352	542	-539	104	1,167	1,022	81,390 (9.2)
기타가계대출	-284	105	-228	9	-8	-96	-633	-23	34,560 (-4.3)
비은행예금취급기관(B)	19	-998	-267	467	1,068	2,380	700	-187	118,953 (2.0)
주택담보대출	503	-277	83	812	1,599	2,478	1,416	402	48,202 (19.2)
기타가계대출	-484	-721	-350	-345	-531	-98	-716	-589	70,751 (-7.2)

주 : 1) ()내는 전년동월말대비 증감률 2) p는 잠정치

금융기관별 가계대출 잔액 증감



강원지역 가계대출 잔액 증가율



<별첨>

예금은행 여신 동향¹⁾²⁾

(기간중 잔액 증감, 억원, %)

	2024			2025			2025.2월말	
	1월	2월	1~2월	1월	2월 ^p	1~2월 ^p	잔액 ^p	
총 대출금 (여신)	113	-52	61	501	1,822	2,323	263,760	(4.2)
기업대출	-1,064	162	-902	-92	754	663	144,587	(3.8)
중소기업	-952	273	-679	-178	520	342	137,118	(2.2)
대기업	-112	-111	-223	86	234	320	7,469	(46.8)
가계대출	995	-302	693	534	999	1,533	115,950	(4.8)
주택담보대출	1,443	195	1,638	1,167	1,022	2,189	81,390	(9.2)
기타가계대출	-448	-497	-946	-633	-23	-656	34,560	(-4.3)
공공·기타자금대출 ³⁾	183	88	271	59	69	128	3,223	(1.5)
금융자금	218	-229	-11	593	1,685	2,277	254,321	(4.5)
할인어음	-47	0	-47	-38	33	-5	128	(-3.7)
당좌대출	6	-4	3	-1	-2	-4	39	(-12.6)
일반자금대출	-160	-911	-1,070	-237	770	533	186,265	(2.0)
기업구매자금	16	1	17	6	0	6	420	(-15.7)
주택자금	865	649	1,514	375	572	947	34,221	(20.2)
농수축산자금	-711	-99	-811	471	260	731	28,963	(6.1)
재정자금	-105	177	72	-92	137	46	9,438	(-1.5)
농업자금	-1	-1	-2	-1	0	-1	18	(-52.6)
시설자금	-172	3	-169	-85	62	-23	58,767	(7.5)
운전자금	285	-55	231	586	1,760	2,346	204,992	(3.3)

주 : 1) ()내는 전년동월말대비 증감률 2) p는 잠정치
 3) 지방자치단체 등 공공기관 대출, 학교법인 등 비영리법인 대출 등

비은행예금취급기관 여신 동향¹⁾²⁾

(기간중 잔액 증감, 억원, %)

	2024			2025			2025.2월말	
	1월	2월	1~2월	1월	2월 ^p	1~2월 ^p	잔액 ^p	
여신	783	-301	482	866	204	1,069	255,670	(4.9)
상호금융	707	45	753	458	25	483	163,030	(5.8)
신탁회사	-61	-6	-67	-7	-11	-18	196	(-14.7)
새마을금고	-124	-83	-207	748	333	1,081	51,986	(6.5)
상호저축은행	182	30	212	-219	-171	-390	3,001	(-19.1)
신용협동조합	96	-281	-185	-98	24	-74	36,535	(1.6)
기타	-19	-5	-24	-17	4	-13	922	(-1.3)
기업대출	1,440	396	1,836	186	428	614	112,107	(9.4)
중소기업	1,388	366	1,754	132	428	560	108,415	(9.0)
대기업	52	30	82	54	0	54	3,692	(23.9)
가계대출	-511	-803	-1,315	700	-187	989	118,953	(2.0)
주택담보대출	344	-169	175	1,416	402	7,950	48,202	(19.2)
기타가계대출	-855	-634	-1,490	-716	-589	-6,961	70,751	(-7.2)
공공·기타자금대출 ³⁾	-146	106	-39	-20	-37	-534	24,610	(0.1)

주 : 1) ()내는 전년동월말대비 증감률 2) p는 잠정치
 3) 지방자치단체 등 공공기관 대출, 학교법인 등 비영리법인 대출 등

예금은행 수신 동향¹⁾²⁾

(기간중 잔액 증감, 억원, %)

	2024			2025			2025.2월말 잔액 ^p
	1월	2월	1~2월	1월	2월 ^p	1~2월 ^p	
총 수신 (A + B)	28,801	22,227	51,027	-882	5,687	4,805	374,613 (-7.3)
예금(A)	15,620	14,758	30,378	6,522	6,205	12,727	347,655 (-2.2)
요구불예금	11,769	7,455	19,224	11,685	1,549	13,234	85,242 (-6.6)
보통예금	13,514	2,653	16,167	11,192	-5,071	6,121	61,555 (-7.6)
별단예금	-251	-87	-338	45	-49	-4	4,204 (0.5)
공공예금	-1,532	4,869	3,338	379	6,607	6,986	19,022 (-5.0)
저축성예금	3,851	7,303	11,154	-5,163	4,656	-507	262,413 (-0.8)
정기예금	3,921	7,522	11,443	-2,342	3,579	1,237	184,492 (-1.1)
정기적금	43	-2,294	-2,251	-79	116	37	7,462 (16.2)
저축예금	-1,091	1,833	742	-618	72	-546	49,482 (2.2)
상호부금	-51	24	-27	-80	-49	-129	1,988 (-4.1)
기업자유예금	1,051	231	1,281	-2,035	946	-1,089	18,728 (-8.9)
시장성수신(B)	13,180	7,469	20,649	-7,404	-518	-7,922	26,958 (-44.3)
금융채	13,177	7,465	20,641	-6,170	-522	-6,691	26,432 (-44.2)
양도성예금증서	5	4	10	-1,236	5	-1,231	523 (-47.2)
매출어음	-1	0	-1	2	-1	1	3 (3.7)

주 : 1) ()내는 전년동월말대비 증감률 2) p는 잠정치

비은행예금취급기관 수신 동향¹⁾²⁾

(기간중 잔액 증감, 억원, %)

	2024			2025			2025.2월말 잔액 ^p
	1월	2월	1~2월	1월	2월 ^p	1~2월 ^p	
전체	-5,312	5,840	528	-1,278	1,202	-76	464,941 (6.4)
상호금융	-1,507	-67	-1,574	-1,600	-212	-1,812	222,749 (6.5)
우체국예금	-5,058	5,014	-44	148	-350	-202	51,434 (2.1)
신탁회사 ³⁾	119	-231	-112	33	769	802	49,436 (5.5)
새마을금고	823	592	1,415	298	604	902	71,398 (6.2)
상호저축은행	76	-20	56	-403	-46	-449	3,226 (-12.6)
신용협동조합	-10	443	433	194	299	493	52,086 (8.3)
자산운용사 ⁴⁾	245	109	354	53	137	190	14,613 (26.3)

주 : 1) ()내는 전년동월말대비 증감률 2) p는 잠정치
3) 은행, 증권사 및 보험사의 신탁업 4) 2008.8월 이후 비은행예금취급기관 수신에 포함

강원지역 시군별 예금은행 여수신¹⁾²⁾

(기간중 잔액 증감, 억원, %)

			2024			2025			2025.2월말	
			1월	2월	1~2월	1월	2월 ^p	1~2월 ^p	잔액 ^p	(%)
여	신		113	-52	61	501	1,822	2,323	263,760	(4.2)
영 서 지 역			275	689	964	198	1,064	1,261	171,450	(5.3)
춘 천 시			401	436	836	1,660	120	1,780	58,813	(9.4)
춘 원 주 시			122	79	202	188	681	868	90,164	(4.8)
홍 천 군			170	25	195	-1,164	41	-1,123	7,305	(-6.1)
횡 성 군			-63	1	-62	56	70	126	3,441	(9.6)
철 원 군			-7	120	113	-469	99	-370	5,345	(-6.4)
화 천 군			-8	0	-8	7	-1	5	1,549	(3.2)
양 구 군			-12	-2	-14	-19	46	27	1,539	(-2.7)
인 제 군			-329	31	-298	-60	8	-52	3,295	(-1.3)
영 동 지 역			-162	-741	-902	303	758	1,062	92,309	(2.3)
강 릉 시			105	-528	-422	311	613	924	40,459	(2.1)
동 해 시			490	-11	479	725	45	770	14,403	(10.3)
속 초 시			92	-125	-33	-68	-43	-111	16,881	(-0.4)
태 백 시			-38	-7	-45	-756	14	-743	3,125	(-18.0)
영 월 군			-20	0	-20	-22	30	8	3,067	(1.8)
평 창 군			-74	-54	-128	7	37	44	3,257	(6.3)
정 선 군			-80	-21	-101	24	-7	16	3,181	(1.5)
고 성 군			-104	0	-105	10	2	11	2,613	(6.9)
양 양 군			-37	-21	-58	95	73	167	2,671	(8.0)
삼 척 시			-495	26	-469	-22	-4	-25	2,653	(0.0)
수	신³⁾		28,801	22,227	51,027	-882	5,687	4,805	374,613	(-7.3)
영 서 지 역			30,156	20,410	50,565	1,268	4,538	5,806	257,920	(-11.0)
춘 천 시			-1,791	6,995	5,204	-1,334	7,193	5,859	90,724	(-4.9)
춘 원 주 시			32,488	12,228	44,717	3,015	-3,355	-341	131,621	(-16.9)
홍 천 군			-172	220	48	-100	249	150	11,102	(2.4)
횡 성 군			-148	181	33	-206	105	-101	5,271	(-11.9)
철 원 군			-89	319	230	10	41	50	7,253	(-4.6)
화 천 군			-3	16	13	35	136	171	4,588	(13.4)
양 구 군			-46	215	170	-41	29	-12	3,414	(1.8)
인 제 군			-84	235	151	-111	140	29	3,947	(-2.7)
영 동 지 역			-1,355	1,817	462	-2,150	1,149	-1,001	116,693	(2.0)
강 릉 시			-433	283	-150	-1,007	255	-753	37,946	(-0.6)
동 해 시			203	41	244	-408	295	-113	15,960	(0.3)
속 초 시			-85	343	258	-291	333	42	14,914	(1.2)
태 백 시			-205	162	-43	-207	-394	-601	10,752	(-0.8)
영 월 군			-157	92	-65	-183	6	-177	5,999	(-1.1)
평 창 군			-164	-23	-187	-132	154	22	4,549	(16.7)
정 선 군			-287	319	31	510	-203	307	9,436	(27.8)
고 성 군			55	158	213	-76	110	34	3,112	(-7.5)
양 양 군			-95	118	23	-120	150	30	3,688	(-0.1)
삼 척 시			-187	323	136	-235	443	208	10,337	(0.5)

주 : 1) ()내는 전년동월말대비 증감률

2) p는 잠정치

3) 수신=예금+시장성수신