



통화금융통계

보도자료

2024년 12월 20일 전북 2024 - 69호

이 자료는 12월 23일 조간부터 취급하여
주십시오. 단, 통신/방송/인터넷 매체는
12월 20일 12:00 이후부터 취급 가능

제 목 : 2024년 10월중 전북지역 금융기관 여수신 동향

— 붙임 참조 —

문의처 : 전북본부 기획조사팀 과장 박현준, 조사역 김영주

Tel : (063) 250-4085, 4092 Fax : (063) 250-4099 E-mail : jeonbuk@bok.or.kr

“한국은행 전북본부 보도자료는 인터넷(<http://www.bok.or.kr>)에서 지역본부-전북본부로 접속)에도 수록되어 있습니다.”



한국은행 전북본부

(붙임)

2024년 10월중 전북지역 금융기관 여수신 동향

2024. 12

한국은행 전북본부

< 요약 >

1. 여신

- 2024.10월중 전북지역 금융기관 여신은 증가폭 확대
(24.9월 +1,766억원 → 10월 +3,914억원)
- 기관별로는 예금은행(+1,584억원→+3,618억원)과 비은행예금취급기관(+183억원→+296억원) 모두 증가폭 확대
- 차입주체별로는 기업대출(+690억원→+3,109억원)은 증가폭이 확대되었고, 가계대출(+878억원 → +598억원)은 증가폭 축소

2. 수신

- 2024.10월중 전북지역 금융기관 수신은 감소폭 확대
(24.9월 -10,214억원 → 10월 -23,234억원)
- 기관별로는 예금은행(-8,939억원 → -26,871억원)은 감소폭이 확대되었고, 비은행예금취급기관(-1,275억원 → +3,638억원)은 증가 전환

금융기관 여수신 증감¹⁾

(억원, %)

	2023년		2024년				
	10월	1~10월	9월	10월 ^P	1~10월 ^P	10월말잔액 ^P	
총 여신	2,219	-2,227	1,766	3,914	4,572	708,756	<100.0>
· 예금은행	2,877	3,198	1,584	3,618	14,391	366,009	<51.6>
· 비은행예금취급기관	-657	-5,425	183	296	-9,820	342,747	<48.4>
· 기업대출	2,822	13,837	690	3,109	9,657	410,201	<57.9>
· 가계대출	-1,366	-17,077	878	598	-6,658	256,855	<36.2>
· 공공·기타대출	763	1,012	199	208	1,572	41,700	<5.9>
총 수신	33,000	91,117	-10,214	-23,234	18,018	1,088,788	<100.0>
· 예금은행	24,891	91,726	-8,939	-26,871	-11,688	489,365	<44.9>
· 비은행예금취급기관	8,109	-609	-1,275	3,638	29,706	599,423	<55.1>

주: 1) 기간중 말잔기준 증감. < > 내는 구성비

I 금융기관 여신

(예금은행)

□ 2024.10월중 예금은행 여신은 증가폭 확대
(24.9월 +1,584억원 → 10월 +3,618억원)

- 기업대출(+730억원→+3,332억원)중 대기업과 중소기업 모두 증가폭 확대
- 가계대출(+725억원 → +250억원)중 주택담보대출의 증가폭은 축소되었고, 기타대출은 증가 전환

예금은행 여신 증감¹⁾

(억원, %)

		2023년		2024년				
		10월	1~10월	9월	10월 ^P	1~10월 ^P	10월말잔액 ^P	
예 금 은 행 여 신		2,877	3,198	1,584	3,618	14,391	366,009	<100.0>
차입 주체별	기 업 대 출	1,986	5,509	730	3,332	8,902	243,459	<66.5>
	대 기 업	144	-157	427	645	1,749	21,203	<5.8>
	중 소 기 업	1,842	5,665	303	2,687	7,153	222,256	<60.7>
	가 계 대 출	53	-3,352	725	250	4,746	116,469	<31.8>
	(주택담보대출) ²⁾	75	346	1,077	52	7,416	76,251	<20.8>
	(기 타 대 출) ³⁾	-22	-3,698	-352	198	-2,670	40,219	<11.0>
	공 공 · 기 타 대 출	838	1,040	129	36	743	6,080	<1.7>
자 금 별	금 융 자 금	2,674	2,867	1,742	3,583	14,389	349,939	<95.6>
	(할 인 어 음)	-43	-144	-30	-35	-210	284	<0.1>
	(당 좌 대 출)	48	34	4	31	55	174	<0.0>
	(일 반 자 금)	922	1,103	1,254	521	8,190	250,350	<68.4>
	재 정 자 금	202	331	-158	35	2	16,070	<4.4>
용도 별	시 설 자 금	1,374	6,436	404	199	6,669	126,493	<34.6>
	운 전 자 금	1,503	-3,238	1,180	3,419	7,723	239,516	<65.4>

주 : 1) 기간중 말잔기준 증감. < > 내는 구성비

2) 전세자금대출, 이주비·중도금대출 등 주택담보로 취급되지 않은 주택관련대출을 포함

3) 신용대출(마이너스통장대출 포함), 상업용부동산(상가·오피스텔 등)담보대출, 기타대출
(예·적금담보대출, 주식담보대출 등) 등으로 구성

(비은행예금취급기관)

□ 2024.10월중 비은행예금취급기관 여신은 증가폭 확대

(24.9월 +183억원 → 10월 +296억원)

○ 기관별로는 상호금융(+29억원 → +28억원)은 증가폭이 축소되었고, 새마을금고(+334억원 → -19억원)는 감소 전환되었으며, 신용협동조합 (-346억원 → -46억원)은 감소폭 축소

○ 차입주체별로는 기업대출(-40억원 → -224억원)은 감소폭이 확대되었고, 가계대출(+153억원 → +348억원)은 증가폭 확대

비은행예금취급기관 여신 증감¹⁾

(억원, %)

		2023년			2024년			
		10월	1~10월	9월	10월 ^P	1~10월 ^P	10월말잔액 ^P	
비은행예금취급기관 여신		-657	-5,425	183	296	-9,820	342,747	<100.0>
기관별	신탁회사 ²⁾	4	-474	-2	-1	-34	171	<0.0>
	상호저축은행	-144	-974	266	45	-843	3,025	<0.9>
	신용협동조합	-85	1,823	-346	-46	-2,465	70,651	<20.6>
	상호금융	374	2,566	29	28	2,276	181,625	<53.0>
	새마을금고	-901	-8,230	334	-19	-8,309	83,801	<24.4>
	기타 ³⁾	95	-136	-99	290	-444	3,473	<1.0>
차입주체별	기업대출	836	8,328	-40	-224	755	166,742	<48.6>
	대기업	-119	-208	-3	90	-403	5,037	<1.5>
	중소기업	954	8,536	-37	-313	1,158	161,705	<47.2>
	가계대출	-1,418	-13,725	153	348	-11,404	140,386	<41.0>
	(주택담보대출)	-576	-4,322	398	1,024	-2,014	53,276	<15.5>
	(기타대출)	-843	-9,403	-245	-676	-9,390	87,110	<25.4>
	공공·기타대출	-75	-28	70	172	829	35,619	<10.4>

주 : 1) 기간중 말잔기준 증감. < > 내는 구성비

2) 은행 및 증권·보험사의 신탁계정

3) 수출입은행, 우체국예금

Ⅱ 금융기관 수신

(예금은행)

□ 2024.10월중 예금은행 수신은 감소폭 확대
(24.9월 -8,939억원 → 10월 -26,871억원)

○ 예금(-6,795억원 → -26,662억원)중 요구불예금은 감소 전환되었고,
저축성예금은 감소폭 축소

○ 시장성수신(-2,144억원 → -209억원)은 감소폭 축소

□ 2024.10월말 예금은행 예대율은 74.2%로 전월 대비 4.7%p 상승
(24.9월 69.5% → 10월 74.2%)

예금은행 수신 증감¹⁾ 및 예대율

(억원, %)

	2023년			2024년				
	10월	1~10월	9월	10월 ^P	1~10월 ^P	10월말잔액 ^P		
예금은행 수신	24,891	91,726	-8,939	-26,871	-11,688	489,365	<100.0>	
▪ 예금	24,952	87,012	-6,795	-26,662	-9,939	471,658	<96.4>	
요구불예금	653	3,382	6,614	-16,121	2,317	68,011	<13.9>	
(보통예금)	-824	4,900	5,861	-13,611	5,401	56,293	<11.5>	
(공금예금)	1,776	-1,768	484	-1,997	-2,869	5,583	<1.1>	
(별단예금)	-129	176	286	-432	-284	5,595	<1.1>	
저축성예금	24,299	83,629	-13,408	-10,542	-12,256	403,647	<82.5>	
(정기예금)	11,276	68,084	-15,188	-8,017	-3,074	292,410	<59.8>	
(정기적금)	359	3,834	356	229	-1,096	9,994	<2.0>	
(저축예금)	-1,264	-1,096	-73	582	3,891	61,271	<12.5>	
(기업자유예금)	13,997	14,141	1,464	-3,324	-12,027	37,502	<7.7>	
▪ 시장성수신	-62	4,714	-2,144	-209	-1,749	17,707	<3.6>	
양도성예금증서(CD)	3	3,191	-2,133	8	-2,998	6,457	<1.3>	
금융채	-65	1,523	-8	-211	1,251	11,244	<2.3>	
환매조건부채권(RP)	0	5	0	0	-4	0	<0.0>	
매출어음	1	-3	-2	-7	2	6	<0.0>	
예금은행 예대율 ²⁾	66.1		69.5	74.2				

주 : 1) 기간중 말잔기준 증감. < > 내는 구성비

2) 금융자금대출금/원화예수금(요구불예금+저축성예금)

(비은행예금취급기관)

□ 2024.10월중 비은행예금취급기관 수신은 증가 전환
(24.9월 -1,275억원 → 10월 +3,638억원)

- 상호금융(+803억원 → +2,063억원)은 증가폭이 확대되었으며, 새마을금고(-1,319억원 → -1,283억원)는 감소폭 축소
- 신용협동조합(-3억원 → +89억원)은 증가 전환되었고, 우체국예금(+268억원 → +2,051억원)은 증가폭 확대

비은행예금취급기관 수신 증감¹⁾

(억원, %)

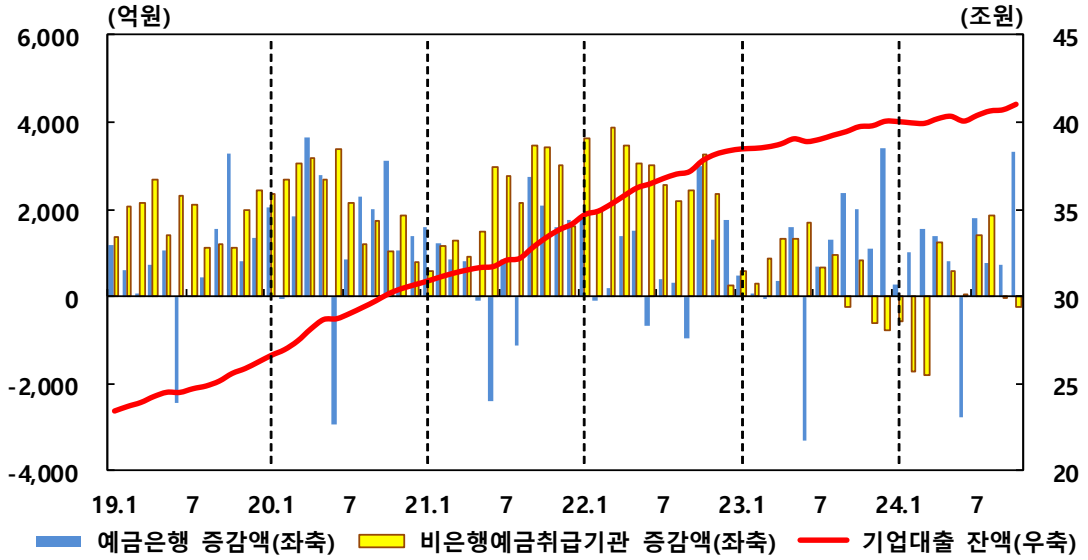
	2023년			2024년			
	10월	1~10월	9월	10월 ^P	1~10월 ^P	10월말잔액 ^P	
비은행예금취급기관 수신	8,109	-609	-1,275	3,638	29,706	599,423	<100.0>
▪ 자산운용회사 ²⁾	1,222	-742	-547	-81	4,221	22,891	<3.8>
M M F	1,048	-40	-794	3	2,671	6,805	<1.1>
주식형	16	-273	40	-100	59	5,580	<0.9>
채권형	172	-94	119	-113	233	2,222	<0.4>
혼합형	2	21	21	-5	555	3,890	<0.6>
신증펀드	-16	-355	67	134	703	4,394	<0.7>
▪ 신탁회사	69	1,170	-646	722	2,794	58,266	<9.7>
▪ 상호저축은행	-56	-570	170	76	-473	4,480	<0.7>
▪ 신용협동조합	-35	4,439	-3	89	2,184	91,007	<15.2>
▪ 상호금융	388	11,372	803	2,063	9,845	241,184	<40.2>
▪ 새마을금고	2,681	-3,275	-1,319	-1,283	-405	113,650	<19.0>
▪ 우체국예금	3,841	-13,003	268	2,051	11,541	67,946	<11.3>

주 : 1) 기간중 말잔기준 증감. < > 내는 구성비
2) 은행, 증권, 생보사의 펀드 판매분 포함

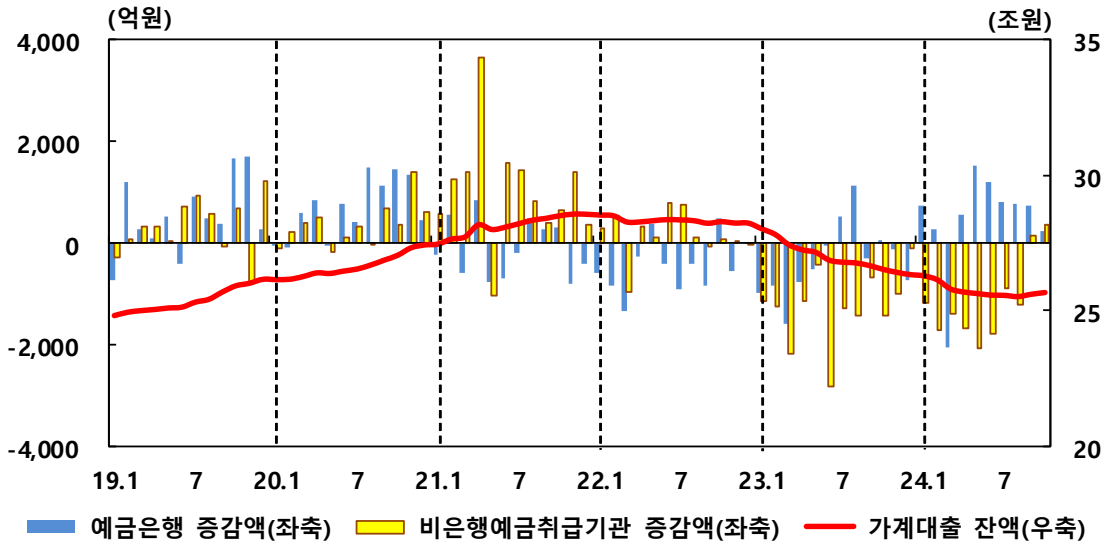
<참고 1>

금융기관 기업 및 가계대출 증감 추이

< 기업대출 증감 >



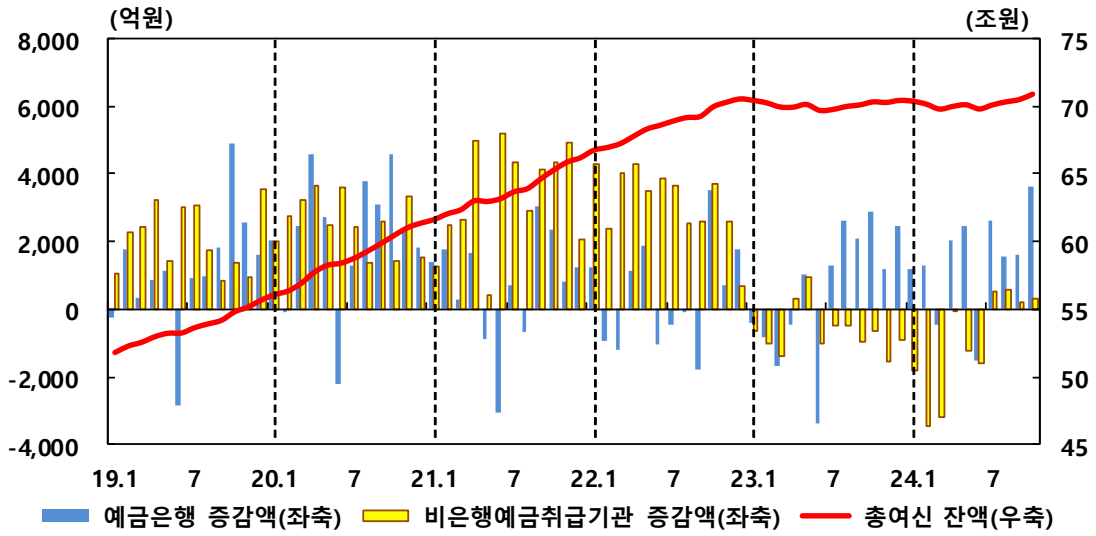
< 가계대출 증감 >



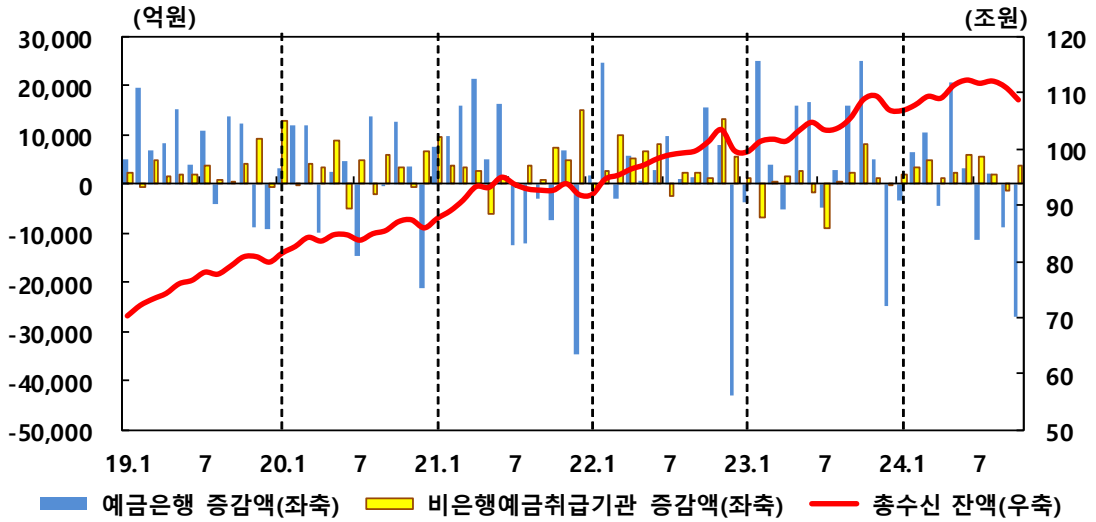
<참고 2>

금융기관 여수신 증감 추이

< 여신 증감 >



< 수신 증감 >



<참고 3>

금융기관 여수신 동향

1. 여신 동향

(억원)

	말잔기준 월중 증감액										
	2023년	2024년									
	12월	1월	2월	3월	4월	5월	6월	7월	8월	9월	10월 ^P
총 여신	1,532	-627	-2,123	-3,668	1,965	1,201	-3,109	3,122	2,131	1,766	3,914
예금은행여신	2,448	1,193	1,311	-462	2,044	2,448	-1,533	2,610	1,578	1,584	3,618
기업대출	3,421	278	1,020	1,542	1,394	815	-2,782	1,791	782	730	3,332
대기업	819	-176	-444	-76	76	87	-75	917	367	427	645
중소기업	2,602	454	1,464	1,617	1,318	728	-2,707	874	416	303	2,687
가계대출	-737	732	257	-2,062	559	1,517	1,198	803	767	725	250
주택담보대출	-40	927	560	-929	465	1,649	1,681	1,219	715	1,077	52
공공·기타대출	-236	184	34	59	91	115	51	15	29	129	36
비은행예금취급기관여신	-915	-1,821	-3,435	-3,206	-79	-1,247	-1,576	513	552	183	296
신탁회사	2	-8	-3	-6	1	-5	1	-6	-6	-2	-1
상호저축은행	-88	-799	-217	48	-11	-78	-68	-49	21	266	45
신용협동조합	116	-144	-480	-322	-233	61	-380	-506	-68	-346	-46
상호금융	220	371	-718	211	649	65	1,106	143	390	29	28
새마을금고	-445	-1,287	-1,154	-3,268	-514	-1,578	-1,701	928	-50	334	-19
우체국및수출입은행	-721	46	-863	131	30	287	-535	2	267	-99	290
기업대출	-768	-548	-1,729	-1,784	1,235	571	16	1,413	1,845	-40	-224
대기업	-504	171	-920	14	-59	491	-515	114	214	-3	90
중소기업	-263	-719	-810	-1,798	1,294	81	531	1,299	1,631	-37	-313
가계대출	-91	-1,185	-1,699	-1,379	-1,691	-2,064	-1,776	-886	-1,225	153	348
주택담보대출	788	-137	-725	-659	-978	-927	-849	470	371	398	1,024
공공·기타대출	-57	-87	-7	-43	376	246	184	-15	-67	70	172

2. 수신 동향

(억원, %)

	말잔기준 월중 증감액										
	2023년	2024년									
	12월	1월	2월	3월	4월	5월	6월	7월	8월	9월	10월 ^P
총 수신	-24,751	-1,125	9,868	15,335	-3,078	22,926	9,280	-5,653	3,914	-10,214	-23,234
예금은행수신	-24,713	-3,152	6,367	10,444	-4,406	20,649	3,330	-11,236	2,128	-8,939	-26,871
예금	-24,803	-3,249	5,664	9,791	-4,453	20,482	4,397	-11,281	2,166	-6,795	-26,662
· 요구불예금	-8,709	6,443	-169	5,934	-6,797	3,040	1,284	-4,326	6,415	6,614	-16,121
· 저축성예금	-16,094	-9,693	5,834	3,857	2,344	17,443	3,114	-6,955	-4,249	-13,408	-10,542
시장성수신	90	97	702	653	47	166	-1,067	45	-38	-2,144	-209
· 양도성예금증서	9	0	178	1	1	-6	-1,042	-2	-2	-2,133	8
· 금융채	82	97	525	652	47	171	-27	40	-35	-8	-211
· 환매조건부채권	0	0	-5	0	0	0	0	0	0	0	0
· 매출어음	-1	0	3	-1	0	1	3	7	-1	-2	-7
예금은행예대율	69.7	70.4	69.8	68.4	69.4	67.1	66.2	68.2	68.2	69.5	74.2
비은행예금취급기관수신	-38	2,027	3,501	4,891	1,328	2,277	5,949	5,583	1,786	-1,275	3,638
자산운용회사	-630	34	793	551	2,194	-378	870	938	-153	-547	-81
· M M F	-596	-42	543	451	2,124	-387	395	617	-239	-794	3
· 주식형	-37	0	49	-85	-57	-36	-47	188	107	40	-100
· 채권형	-132	-96	62	138	13	-93	380	-112	-64	119	-113
· 혼합형	99	137	120	-12	191	9	-143	200	37	21	-5
· 신종펀드	36	34	20	58	-76	128	285	44	7	67	134
신탁회사	860	611	-581	127	-661	1,395	1,553	424	-149	-646	722
상호저축은행	-327	-696	65	-183	-38	70	14	23	27	170	76
신용협동조합	-433	-279	677	889	255	301	232	-66	89	-3	89
상호금융	1,504	-1,206	267	3,380	596	526	2,984	-1,717	2,149	803	2,063
새마을금고	-395	-267	945	662	297	107	-45	876	-379	-1,319	-1,283
우체국예금	-617	3,830	1,335	-534	-1,315	257	341	5,105	202	268	2,051