



2024년 11월 26일

보도자료

이 자료는 배포시부터 취급하여 주십시오.

제 목 : 2024년 9월중 제주지역 금융기관 여·수신 동향 및 제주지역 금융기관(예금은행) 연체율 및 신용보증 동향

- 2024년 9월중 제주지역 금융기관 여신은 1,707억원 늘어나면서 전월대비(+735억원) 증가규모가 확대
- 2024년 9월중 제주지역 금융기관 수신은 1조 9,198억원 줄어들면서 전월대비(+766억원) 큰 폭의 감소로 전환

제주지역 금융기관 여·수신¹⁾

(기간중 증감, 억원)

	2023년					2024년		
	연간	9월	1~9월	7월	8월	9월	1~9월	9월말 잔액
여 신 합 계	8,613	1,070	6,509	736	735	1,707	3,294	396,477
금융예금은행	3,978	676	2,042	751	1,273	1,044	4,585	224,487
기관비은행금융기관	4,634	394	4,467	-16	-538	662	-1,291	171,991
차입 ²⁾ 기업대출	14,104	804	11,715	458	140	791	1,957	204,671
주체가계대출	-9,838	-783	-8,124	287	601	-12	-2,149	156,660
수 신 합 계	3,717	-9,004	1,825	26,086	766	-19,198	29,492	401,236

주 : 1) 잠정치이므로 추후 수정될 수 있음
 2) '공공및기타자금대출' 제외

- 한편, 제주지역 예금은행 연체율과 신용보증 순사고율 및 순대위변제율은 팬데믹 기간('20~'22년) 대비 크게 증가하였음
 - 이는 제주지역 관광산업 경기 회복 지연과 농지 수요 감소 등이 주요 요인으로 파악됨
 - 중장기적으로 금융리스크에 대한 대비를 강화하고 금융기관 및 신용보증기관 모두 대출 및 보증 심사여건을 강화할 필요

- 자세한 내용은 <붙임> 및 <별첨> 참조 -

문의처 : 기획금융팀 과장 송창훈, 조사역 강경숙

Tel : (064)720-2508 Fax : (064)720-2521 E-mail : jeju@bok.or.kr

"한국은행 제주본부 보도자료는 인터넷(<http://www.bok.or.kr/jeju>)에도 수록되어 있습니다."

『제주사회로부터 신뢰받는 지역 중앙은행』



한국은행 제주본부

(붙임)

I 금융기관 여신

◆ 2024년 9월말 제주지역 금융기관의 여신은 증가규모가 확대(8월 +735억원 → 9월 +1,707억원), 잔액은 39조 6,477억원

□ (금융기관별) 예금은행(+1,273억원 → +1,044억원)은 증가세 둔화, 비은행금융기관은 증가로 전환(-538억원 → +662억원)

○ 예금은행 여신은 운전자금*(+618억원 → +1,070억원)은 증가폭이 확대된 반면, 시설자금**(+656억원 → -26억원)은 소폭의 감소로 전환

* 가계가 빌린 자금과 기업을 운영하는 데 필요한 원재료비, 인건비, 판매비 등의 자금

** 제품생산에 필요한 공장건물의 신축축과 기계, 기구 및 설비의 구입설치에 소요되는 자금

○ 비은행금융기관 여신은 신용협동조합(-452억원 → -288억원), 새마을금고(-34억원 → -30억원)등의 감소세가 지속되었지만, 상호금융(+124억원 → +962억원)이 크게 늘어나면서 증가로 전환

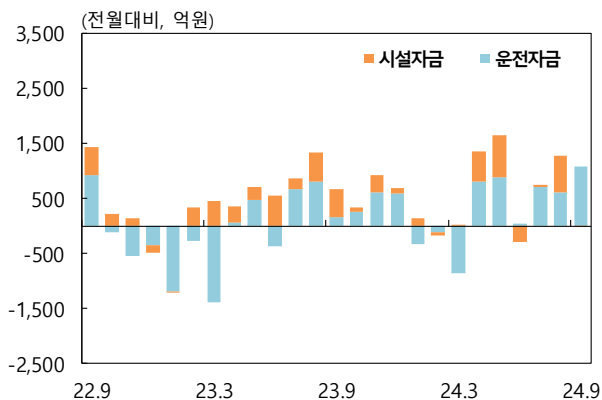
금융기관별 여신

(기간중 증감, 억원, %)

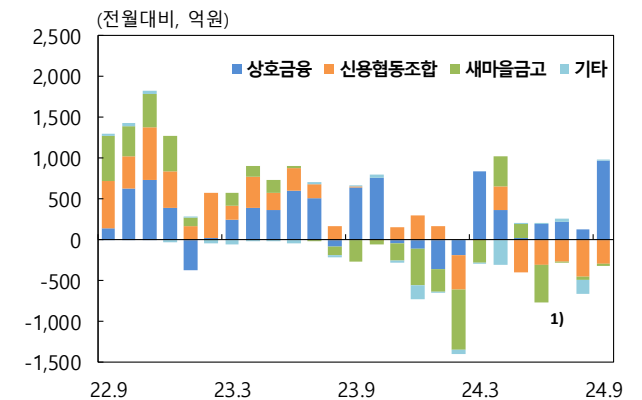
	2023년			2024년					9월말 잔액 ¹⁾
	연간	9월	1~9월	7월	8월	9월	1~9월		
여신합계	8,613	1,070	6,509	736	735	1,707	3,294	396,477 (1.4)	
예금은행	3,978	676	2,042	751	1,273	1,044	4,585	224,487 (3.0)	
비은행금융기관	4,634	394	4,467	-16	-538	662	-1,291	171,991 (-0.6)	

주 : 1) ()내는 전년동월대비 잔액증감률(%)

예금은행 여신 증감(용도별)



비은행금융기관 여신 증감(기관별)



주 : 1) 은행, 증권 및 보험회사의 신탁계정, 상호저축은행 등을 포함

□ (차입주체별) 기업대출(+140억원 → +791억원)은 증가폭이 확대되었고, 가계대출(+601억원 → -12억원)은 감소로 전환

○ 가계대출은 주택담보대출(+538억원→ +197억원) 증가폭이 축소되고 기타가계대출*(+63억원→ -209억원)이 감소로 전환

* 주택담보대출을 제외한 신용대출 및 예·적금담보대출 등

— 전년동월대비로는 가계대출 잔액이 2.4% 감소(23.9월 16.1조원 → 24.9월 15.7조원)

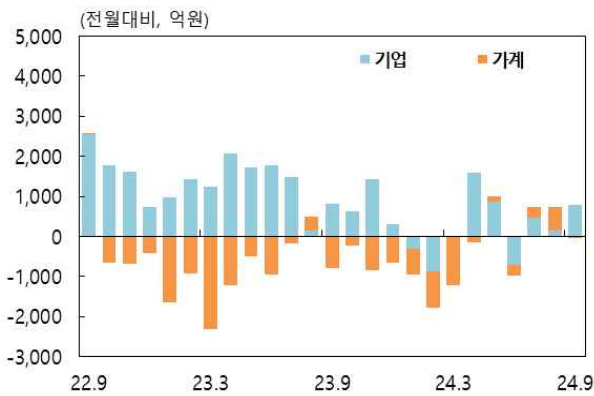
차입주체별 여신

(기간중 증감, 억원, %)

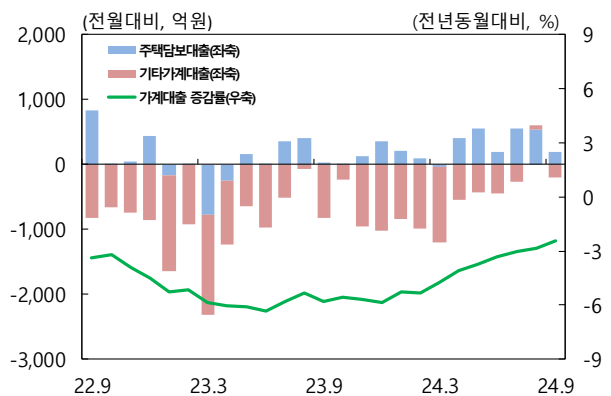
	2023년			2024년					9월말 잔액 ¹⁾	
	연간	9월	1~9월	7월	8월	9월	1~9월			
여신합계 ²⁾	8,613	1,070	6,509	736	735	1,707	3,294	396,477	(1.4)	
기업대출	14,104	804	11,715	458	140	791	1,957	204,671	(2.2)	
가계대출	-9,838	-783	-8,124	287	601	-12	-2,149	156,660	(-2.4)	
주택담보대출	293	34	-195	549	538	197	2,687	59,353	(5.7)	
기타가계대출	-10,131	-817	-7,929	-263	63	-209	-4,836	97,306	(-6.7)	

주 : 1) ()내는 전년동월대비 잔액증감률(%)
2) 기업대출 및 가계대출 외 '공공및기타자금대출' 포함

여신 증감(차입주체별)



가계대출 증감(부문별)



II 금융기관 수신

◆ 2024년 9월말 제주지역 금융기관의 수신은 큰 폭의 감소로 전환(8월 +766억원 → 9월 -1조 9,198억원)되어 잔액은 40조 1,236억원

- (예금은행) 요구불예금은 감소폭이 확대되고, 저축성예금은 상당폭의 감소로 전환하여 수신이 큰 폭의 감소로 전환(+1,733억원 → -1조 6,874억원)
 - 요구불예금(-534억원 → -1,268억원)은 공공예금(+569억원 → -860억원)이 감소로 전환되고 보통예금(-912억원 → -663억원)이 감소세를 유지하면서 감소폭 확대
 - 저축성예금(+1,882억원 → -1조 6,213억원)은 기업자유예금(+1,560억원 → -1조 5,765억원)을 중심으로 크게 줄면서 감소로 전환
 - 시장성예금(+385억원 → +608억원)은 양도성예금증서(+535억원 → +717억원) 중심으로 늘면서 소폭 증가
- (비은행금융기관) 상호금융(+261억원 → -146억원), 신탁회사(279억원 → -1,674억원), 새마을금고(-301억원 → -143억원) 등 대부분 수신이 줄면서 감소폭 확대(-968억원 → -2,324억원)

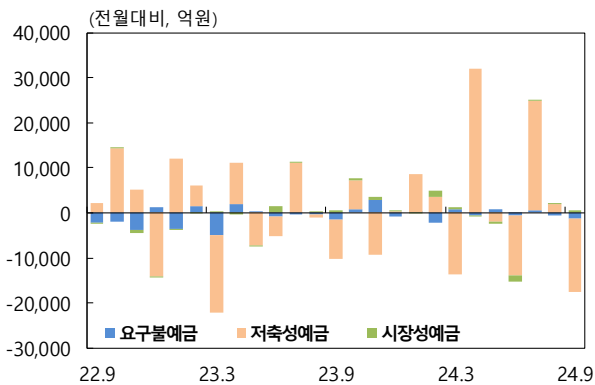
금융기관별 수신

(기간중 증감, 억원, %)

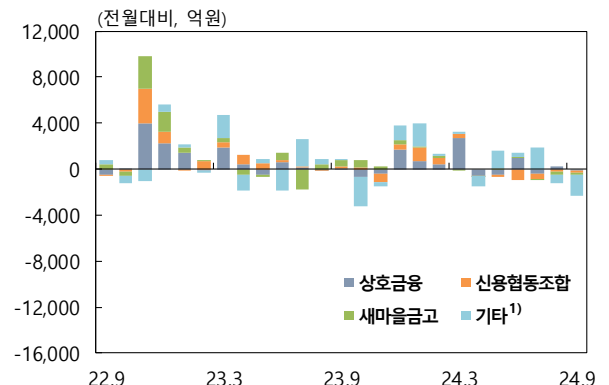
	2023년			2024년			9월말 잔액 ¹⁾	(%)
	연간	9월	1~9월	7월	8월	9월		
수신합계	3,717	-9,004	1,825	26,086	766	-19,198	29,492	401,236 (8.5)
예금은행	-5,178	-9,793	-6,939	25,157	1,733	-16,874	23,435	151,369 (20.0)
비은행금융기관	8,895	789	8,764	929	-968	-2,324	6,057	249,867 (2.5)

주 : 1) ()내는 전년동월대비 잔액증감률(%)

예금은행 수신 증감



비은행금융기관 수신 증감



주 : 1) 은행, 증권 및 보험회사의 신탁계정, 상호저축은행 등을 포함

Ⅲ 예금은행 연체율*

* 2022년 4월부터 「제주지역 예금은행 연체율」 동향을 등 보도자료에 추가하여 수록하고 있으며, 관련 시계열 정보는 한국은행 경제통계시스템(ecos.bok.or.kr)에서 확인 가능

◆ 2024년 9월말 제주지역 예금은행의 연체율(1개월 이상 원리금 연체기준)은 **0.94%**로 전월대비 **0.10%p** 하락

□ 기업대출 연체율은 1.04%로 전월대비 0.09%p 하락

□ 가계대출 연체율은 0.88%로 전월대비 0.12%p 하락

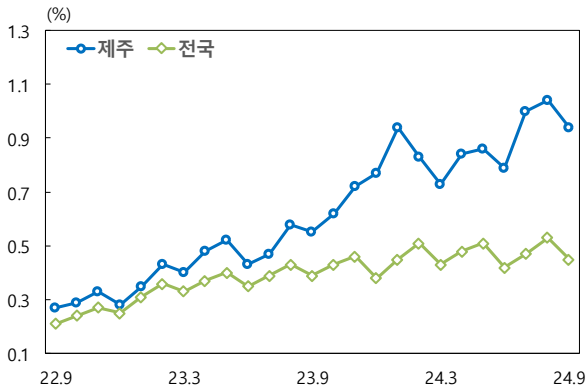
제주지역 예금은행 연체율¹⁾

(%, %p)

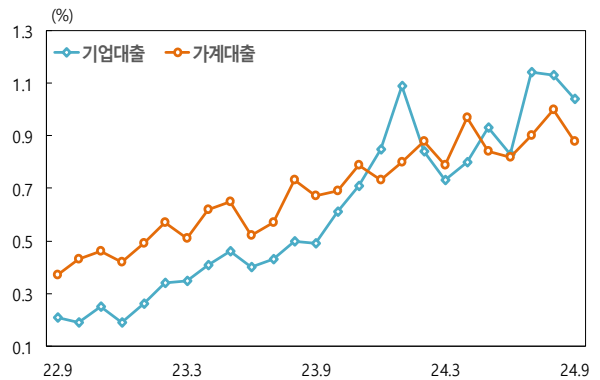
	2023년		2024년			
	연평균	9월	7월	8월(A)	9월(B)	전월대비(B-A)
예금은행 연체율	0.53	0.55	1.00	1.04	0.94	(-0.10)
<참고> 전국	0.38	0.39	0.47	0.53	0.45	(-0.08)
기업대출	0.48	0.49	1.14	1.13	1.04	(-0.09)
가계대출	0.63	0.67	0.90	1.00	0.88	(-0.12)
주택담보대출	0.22	0.23	0.27	0.29	0.28	(-0.01)

주 : 1) 연체율 = 원화연체대출금/원화대출금(1개월 이상 원리금 연체기준, 은행 고유계정(은행간대여금 제외) 및 신탁계정의 원화대출금 중 채권채무재조정 반영 후의 대출금)

예금은행 연체율(제주, 전국)



예금은행 연체율(차입주체별)



<참 고 >

금융기관 여신¹⁾²⁾

(기간중 증감, 억원)

	2023년			2024년				
	연간	9월	1~9월	7월	8월	9월	1~9월	9월말 잔액
여신합계(A+B)	8,613	1,070	6,509	736	735	1,707	3,294	396,477
■ 기업대출	14,104	804	11,715	458	140	791	1,957	204,671
■ 가계대출	-9,838	-783	-8,124	287	601	-12	-2,149	156,660
주택담보대출	293	34	-195	549	538	197	2,687	59,353
기타가계대출 ³⁾	-10,131	-817	-7,929	-263	63	-209	-4,836	97,306
예금은행(A)	3,978	676	2,042	751	1,273	1,044	4,585	224,487
<차입주체별>								
■ 기업대출	7,289	885	5,731	318	538	659	2,372	126,983
대기업	-1,149	-35	-1,195	-23	187	431	-95	2,085
중소기업	8,437	920	6,925	342	351	228	2,467	124,897
■ 가계대출	-3,191	-258	-3,181	476	760	297	2,047	89,664
주택담보대출	1,581	105	739	509	595	288	3,821	44,134
기타가계대출 ³⁾	-4,772	-363	-3,920	-32	165	9	-1,774	45,530
■ 공공및기타자금대출	-119	49	-507	-43	-24	89	166	7,840
<자금별>								
■ 금융자금	3,916	674	1,918	760	1,284	1,100	5,076	219,257
(할인어음)	-6	8	6	-10	-3	-1	-2	33
(당좌대출)	-1	-2	-1	1	5	-4	5	18
(일반자금)	-199	186	-846	384	1,392	822	2,424	170,452
■ 재정자금	63	2	124	-9	-11	-56	-491	5,229
<용도별>								
■ 시설자금	3,549	521	3,087	39	656	-26	1,778	53,575
■ 운전자금	429	156	-1,044	712	618	1,070	2,807	170,911
비은행금융기관⁴⁾(B)	4,634	394	4,467	-16	-538	662	-1,291	171,991
<차입주체별>								
■ 기업대출	6,815	-81	5,984	139	-398	133	-414	77,688
대기업	349	2	121	1	0	-1	6	554
중소기업	6,466	-83	5,863	138	-398	134	-421	77,134
■ 가계대출	-6,647	-525	-4,943	-190	-159	-309	-4,196	66,995
주택담보대출	-1,288	-72	-934	40	-57	-91	-1,134	15,219
기타가계대출 ³⁾	-5,359	-453	-4,009	-230	-102	-218	-3,062	51,776
<기관별>								
■ 신탁회사 ⁵⁾	-2	-1	-3	-3	0	4	-14	66
■ 상호저축은행	-300	4	-139	41	-180	16	-487	1,676
■ 신용협동조합	2,542	25	2,097	-272	-452	-288	-1,680	40,472
■ 상호금융	2,928	634	2,324	222	124	963	2,173	94,648
■ 새마을금고	-529	-268	186	-6	-34	-30	-1,283	35,092
■ 기타 ⁶⁾	-4	0	2	2	4	-1	0	37

주 : 1) 잠정치이므로 추후 수정될 수 있음

2) 2019년 9월부터 비은행금융기관의 가계대출 잔액 정비로 인해 데이터가 소급 수정됨

3) 주택담보대출을 제외한 신용대출 및 예·적금담보대출 등

4) 생명보험사 제외 5) 은행, 증권 및 보험회사의 신탁계정

6) 우체국예금, 수출입은행 등

금융기관 수신¹⁾

(기간중 증감, 억원)

	2023년			2024년				
	연간	9월	1~9월	7월	8월	9월	1~9월	9월말잔액
수신합계(A+B)	3,717	-9,004	1,825	26,086	766	-19,198	29,492	401,236
예금은행(A)	-5,178	-9,793	-6,939	25,157	1,733	-16,874	23,435	151,369
■ 예금	-8,565	-10,264	-8,733	24,890	1,348	-17,481	22,309	140,809
요구불예금	-4,919	-1,548	-7,637	672	-534	-1,268	-2,596	21,014
(보통예금)	-477	-126	-1,000	-710	-912	-663	-1,029	14,445
(별단예금)	-633	92	-983	279	-197	121	-141	3,166
(공공예금)	-3,787	-1,536	-5,677	1,246	569	-860	-1,601	3,121
저축성예금	-3,647	-8,716	-1,096	24,218	1,882	-16,213	24,905	119,795
(정기예금)	-165	277	6,640	1,897	193	-389	4,408	57,996
(정기적금)	1,858	182	1,517	139	150	165	-506	3,960
(저축예금)	-931	345	-789	-342	-3	-236	-268	21,434
(기업자유예금)	-3,825	-9,523	-8,049	22,516	1,560	-15,765	21,263	35,250
■ 시장성예금	3,387	470	1,794	267	385	608	1,125	10,560
양도성예금증서	2,850	490	1,157	456	535	717	1,602	5,458
금 용 채	535	-20	631	-186	-146	-107	-476	5,100
환매조건부채권매도	0	0	0	0	0	0	0	0
매 출 어 음	3	0	7	-3	-4	-3	-1	2
비은행금융기관 ²⁾ (B)	8,895	789	8,764	929	-968	-2,324	6,057	249,867
■ 자산운용회사 ³⁾	612	-242	622	1,071	-468	-197	1,947	9,568
■ 신탁회사 ⁴⁾	-563	270	1,264	832	-279	-1,674	562	19,911
■ 상호저축은행	-19	1	-4	-1	0	0	-30	80
■ 신용협동조합	2,478	185	2,625	-424	-204	-182	110	51,246
■ 상호금융	4,649	84	4,020	-426	261	-146	3,430	115,823
■ 새마을금고	1,530	496	176	-138	-301	-143	-192	46,972
■ 기타 ⁵⁾	208	-4	61	14	23	18	230	6,267

주 : 1) 잠정치이므로 추후 수정될 수 있음
 2) 생명보험사 제외
 3) 수익증권 판매액
 4) 은행, 증권 및 보험회사의 신탁계정
 5) 우체국예금, 수출입은행 등