

<개 황>

1. 실물동향

□ 2015년 5월중 부산지역 경기는 제조업 생산, 수출, 소비 및 투자가 모두 증가하였음

□ 6월중 소비자물가는 상승

주요 실물경제지표¹⁾

(전년동기대비 증감률, %)

	부 산							전 국							
	2014년				2015년			2014년				2015년			
	4월	5월	1~5월	연간	4월	5월	1~5월	4월	5월	1~5월	연간	4월	5월	1~5월	
산업	제조업 생산	-4.3	-4.6	-3.8	-1.3	13.2	10.1	9.8	2.8	-2.2	0.6	0.1	0.1	-2.7	-2.8
활동	컨테이너실적	2.1	4.8	4.2	5.6	3.5	3.7	6.4	4.4	5.3	5.0	5.7	3.6	2.7	3.3
지역	승용차신등록	11.4	5.9	8.1	13.5	12.6	8.3	8.6	10.7	6.0	7.0	9.7	9.1	6.2	2.9
수요	산업기계 수입	45.5	-21.0	-0.3	25.9	-12.5	46.4	8.3	-3.0	5.3	-1.7	-2.5	12.9	-12.0	-8.3
무역	수출	11.4	-1.7	0.6	10.8	19.0	12.7	19.7	8.9	-1.5	2.4	2.3	-4.5	-8.0	-10.9
거래	수입	10.1	12.5	2.6	10.6	3.5	-1.0	5.0	5.1	0.5	2.4	1.9	-15.5	-17.8	-15.4
고용	실업률	4.5	3.7	4.0	3.8	4.8	4.9	4.9	3.9	3.6	3.9	3.5	4.0	3.9	3.8
	취업자수(천명) ²⁾	<4.0>	<4.0>			<4.5>	<4.8>		<3.5>	<3.8>			<3.8>	<3.9>	
		1,658	1,680	1,641	1,667	1,656	1,660	1,651	25,684	25,811	25,106	25,599	25,501	25,900	26,189
		<1,687>	<1,648>			<1,659>	<1,652>		<25,875>	<25,352>			<26,189>	<26,205>	
물가	소비자물가 ³⁾	1.5	1.6	1.3	1.3	0.7	0.8	0.7	1.5	1.7	1.3	1.3	0.4	0.4	0.5
	(전월대비) ⁴⁾	<1.6>	<1.4>			<1.0>	<0.8>		<1.7>	<1.3>			<0.5>	<0.7>	
		-0.1	0.1	1.1	0.7	0.0	0.2	1.1	0.1	0.2	1.2	0.8	0.0	0.1	0.3
		<-0.2>	<0.9>			<0.1>	<1.2>		<-0.1>	<1.1>			<0.3>	<0.0>	
	생활물가 ³⁾	1.1	1.3	1.0	0.9	-0.2	0.1	-0.2	1.0	1.4	0.8	0.8	-0.8	-0.7	-0.4
	(전월대비) ⁴⁾	<1.5>	<1.0>			<0.5>	<0.0>		<1.4>	<0.9>			<-0.4>	<-0.1>	
	주택매매가격 ³⁾	0.7	0.7	0.5	1.0	2.4	2.7	2.2	1.3	1.4	1.0	1.5	2.3	2.6	2.9
	(전월대비) ⁴⁾	<0.9>	<0.5>			<3.1>	<2.4>		<1.5>	<1.1>			<2.9>	<3.3>	
	0.2	0.1	0.5	1.7	0.4	0.4	1.5	0.2	0.1	0.8	2.1	0.4	0.5	0.4	
	<0.1>	<0.7>			<0.6>	<2.0>		<0.1>	<0.9>			<0.4>	<0.5>		
주택전세가격 ³⁾	1.6	1.7	1.6	1.9	2.6	2.7	2.5	6.2	6.2	6.1	5.5	3.6	3.9	4.2	
(전월대비) ⁴⁾	<1.9>	<1.6>			<2.8>	<2.6>		<6.1>	<6.1>			<4.2>	<4.5>		
	0.3	0.2	0.9	2.3	0.4	0.2	1.3	0.4	0.1	1.9	3.8	0.6	0.6	0.4	
	<0.3>	<1.2>			<0.4>	<1.6>		<0.2>	<2.1>			<0.4>	<0.5>		

주 : 1) < > 내는 6월 수치임
 2) 기간평균
 3) 연간은 전년동기 평균대비
 4) 연간은 전년 말월대비

2. 금융동향

- 2015. 5월말 부산지역 금융기관의 수신 잔액은 127조 6,376억원으로 전월에 비해 증가폭이 크게 확대
- 5월말 부산지역 금융기관의 여신 잔액은 111조 6,761억원으로 전월에 비해 증가폭 큰 폭 축소

금융기관 여수신 증감액

(기간중, 억원)

		2014년				2015년			
		연간	5월	1~5월	3월	4월	5월	1~5월	5월말잔액
수	신	113,493	11,846	19,723	13,223	2,568	15,663	77,929	1,276,376
여	신	130,042	5,229	32,958	-5,259	14,434	7,747	38,383	1,116,761

자료 : 한국은행

- 5월중 부산지역 어음부도율(특이부도 제외)은 전월(0.24%)대비 하락한 0.16%를 기록하였으며 기업자금사정 BSI는 88로 전월(89)보다 1p 하락

어음부도율 및 자금사정 BSI

(%, 개)

	2014년			2015년			
	연간	5월	1~5월	3월	4월	5월	1~5월
어음부도율 ¹⁾	0.23 (0.15)	0.10 (0.10)	0.13 (0.13)	0.32 (0.25)	0.24 (0.24)	0.16 (0.16)	0.46 (0.21)
부도업체수 ²⁾	63	5	25	5	9	5	29
자금사정 BSI	88	88	88	85	89	88	87

주 : 1) 부도액/총어음교환액(전자결제액 조정전 기준), ()내는 특이부도 제외시, 2012.1월부터 전자어음 포함

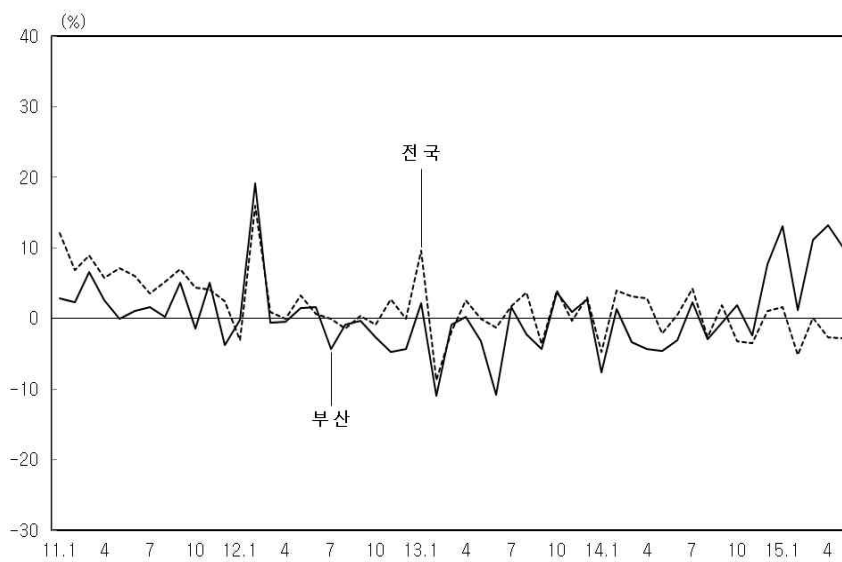
2) 당좌거래정지업체 기준(개인자영업자 포함)

자료 : 한국은행, 금융결제원

제조업 생산 증가세 지속

- 2015. 5월중 제조업 생산(전년동월대비 +10.1%)은 기타운송장비, 자동차 등을 중심으로 증가
- 제조업 출하(전년동월대비 +10.6%)는 기타운송장비, 자동차 등을 중심으로 증가하였으며 제조업 재고(-13.5%)는 금속가공, 전자부품·컴퓨터·영상음향통신장비 등을 중심으로 감소

제조업 생산 증감률¹⁾

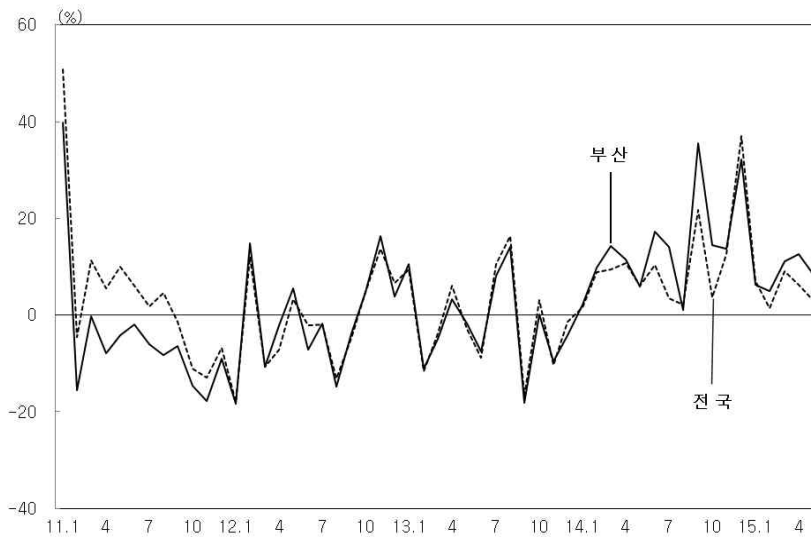


주 : 1) 전년동월대비

지역내수요 증가

- 2015. 5월중 대형소매점판매(전년동월대비 +3.9%)는 대형마트를 중심으로 증가하였으며 승용차신규등록(+8.3%)도 증가
- 설비투자의 경우 산업기계 수입(전년동월대비 +46.4%) 및 내수용 자본재 수입(+19.2%)이 모두 증가

승용차신규등록대수 증감률¹⁾



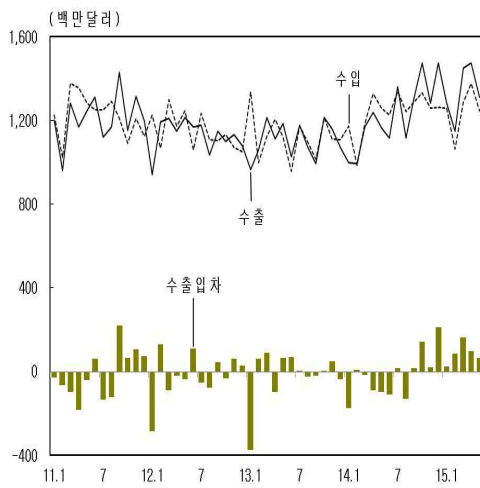
주 : 1) 전년동월대비

수출 증가

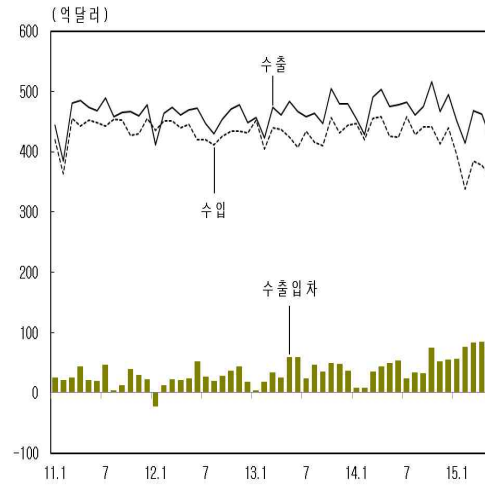
- 2015. 5월중 부산지역 수출(전년동월대비 +12.7%)은 수송기계, 기계류, 화학제품을 중심으로 증가
 - 수입(-1.0%)은 원자재를 중심으로 감소

수출입

부산



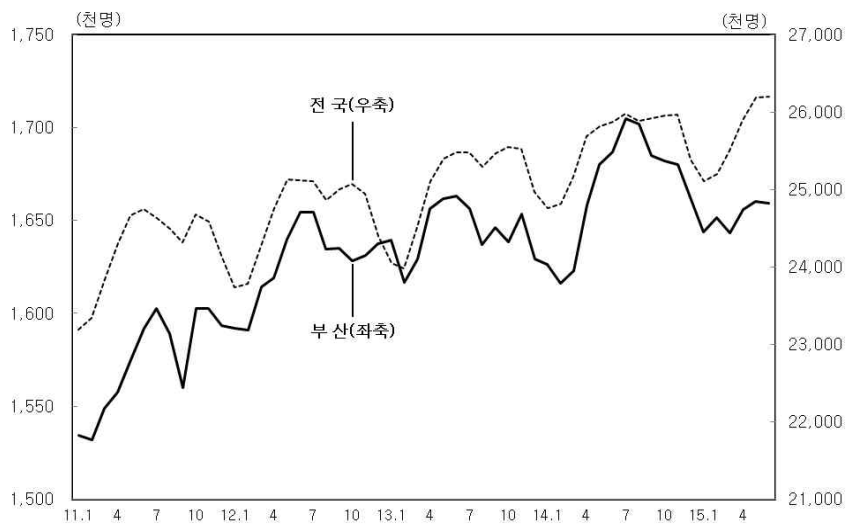
전국



취업자수 감소

- 2015. 6월중 취업자수(전년동월대비)는 도소매·음식숙박업(-1.5만명), 전기·운수·통신·금융(-0.8만명) 등을 중심으로 3만명 감소
- 고용률(56.0%)은 전년동월대비 1.0%p 하락하였고 실업률(4.5%)은 0.5%p 상승

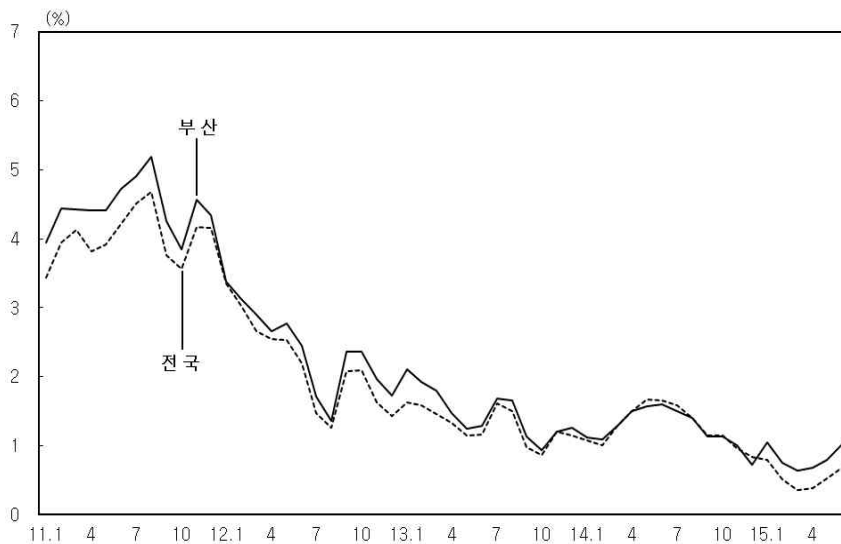
취업자수



소비자물가 상승, 부동산가격 상승세 확대

- 2015. 6월중 소비자물가(전년동월대비)는 농축수산물(+4.8%) 및 서비스(+1.5%) 등을 중심으로 전년동월대비 1.0% 상승
 - 소비자들이 체감하는 생활물가(전년동월대비)는 0.5% 상승

소비자물가 등락률¹⁾



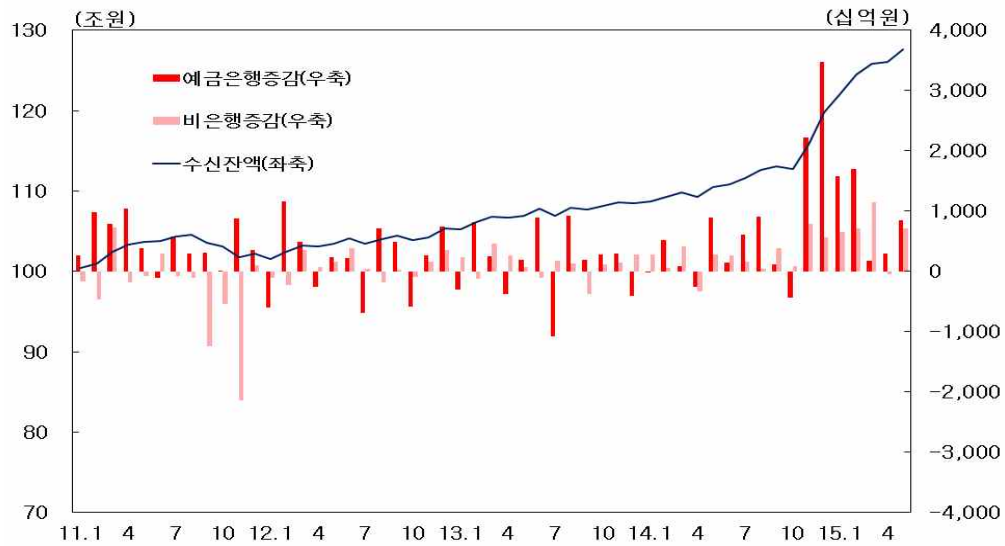
주 : 1) 전년동월대비

- 주택매매가격(전월대비 +0.6%)과 주택전세가격(+0.4%)은 전월보다 상승세를 확대

금융기관 수신 증가폭 크게 확대

- 2015년 5월중 부산지역 금융기관 수신은 전월에 비해 증가폭이 크게 확대('15.4월 +2,568억원 → 5월 +1조 5,663억원)
 - 은행 수신은 금융공공기관 자금 중심의 정기예금 증가규모가 늘어나고 기업자유예금이 증가로 전환되어 전월에 비해 증가폭 큰 폭 확대(+3,022억원 → +8,553억원)
 - 비은행 수신은 자산운용회사 및 상호저축은행이 증가로 전환되어 증가규모가 크게 늘어남(-454억원 → +7,110억원)

금융기관 수신



금융기관 여신 증가폭 큰 폭 축소

- 2015년 5월중 금융기관 여신은 가계대출 및 기업대출의 증가규모가 줄어들어 증가폭 큰 폭 축소(15.4월 +1조 4,434억원 → 5월 +7,747억원)
 - 은행 여신은 가계대출 및 기업대출의 증가가 지속되었으나 증가폭은 큰 폭 축소(+1조 1,881억원 → +6,220억원)
 - 비은행 여신도 기업대출이 감소하여 증가폭 축소(+2,553억원 → +1,527억원)

금융기관 여신

