



# 보도자료

이 자료는 배포시부터 취급하여 주십시오.

## 제 목 : 2024년 8월 부산지역 소비자동향조사 결과

□ 2024년 8월 부산지역 소비자심리지수(CCSI\*)는 105.2로 전월대비 1.9p 하락

\* CCSI(Composite Consumer Sentiment Index): 소비자동향지수(CSI) 중 6개 주요지수를 이용하여 산출한 심리지표로서 장기평균치(2003년 1월 ~ 2023년 12월)를 기준값 100으로 하여 100보다 크면 장기평균보다 낙관적임을, 작으면 비관적임을 의미

□ 전국 소비자심리지수는 100.8으로 전월대비 2.8p 하락

“자세한 내용은 <붙임> 참조”

문의처 : 한국은행 부산본부 경제조사팀 과장 최지영, 조사역 안희정

Tel : 051-240-3852, 3856 Fax : 051-240-3859 E-mail : bokbusan@bok.or.kr

“한국은행 부산본부의 보도자료는 한국은행 홈페이지(<http://www.bok.or.kr>)의 ‘지역본부-부산본부’ 에도 수록되어 있습니다.”



한국은행 부산본부

<붙임>

## 2024년 8월 부산지역 소비자동향조사 결과

2024. 8.

### 차 례

I. 부산지역 소비자심리지수(CCSI) .....	1
II. 부산지역 소비자동향지수(CSI) .....	2
III. 전국 소비자동향조사 결과와의 비교 .....	6

<통계편>

- <참고> 1. 2024년 8월 부산지역 소비자동향조사 개요  
2. 소비자심리지수(CCSI) 개요  
3. 2024년 8월 소비자동향조사표

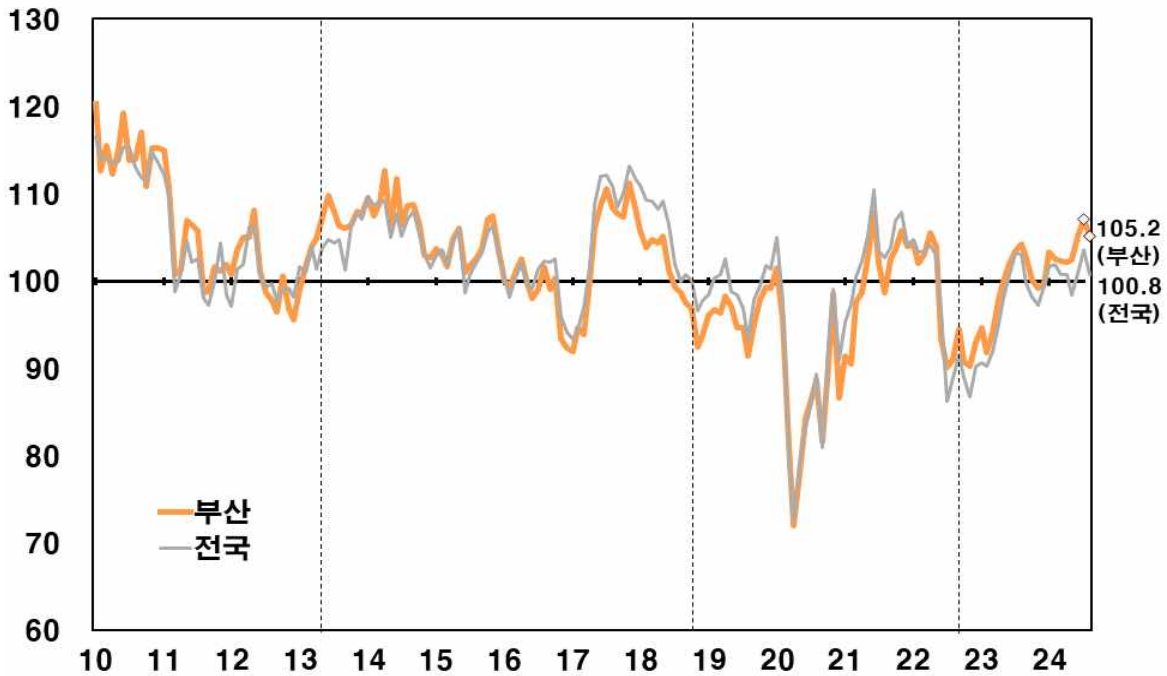
한국은행 부산본부

## I 부산지역 소비자심리지수(CCSI)

□ 부산지역 소비자들의 경제상황에 대한 심리를 종합적으로 나타내는 소비자심리지수\*(CCSI)는 2024년 8월중 105.2로 전월대비 1.9p 하락

\* 자세한 내용은 '<참고 1> 2024년 8월 부산지역 소비자동향조사 개요' 및 '<참고 2> 소비자심리지수(CCSI) 개요' 참조

부산지역 소비자심리지수<sup>1)2)</sup>



주: 1) 2003~23년중 장기평균치를 기준값 100으로 하여 100보다 크면 장기평균보다 낙관적임을, 작으면 비관적임을 의미  
2) 세로 점선은 표본개편 시점(2013.5월, 2018.9월, 2022.7월)

구성지수의 기여도

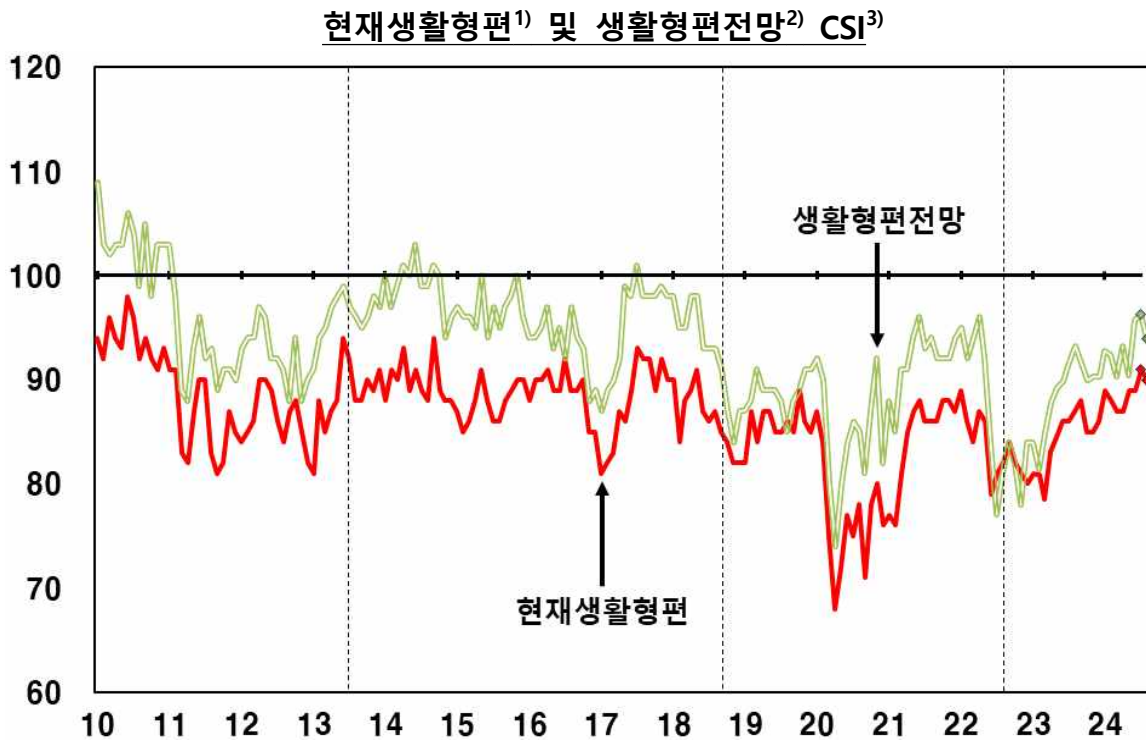
	2023				2024								
	9월	10월	11월	12월	1월	2월	3월	4월	5월	6월	7월	8월	
소비자심리지수	102.8	100.1	99.2	99.7	103.3	102.6	102.2	102.2	102.4	105.1	107.1	105.2	
(전월대비 지수차)	-1.5	-2.7	-0.9	+0.5	+3.6	-0.7	-0.4	0.0	+0.2	+2.7	+2.0	-1.9	
구성 지수의 기여도 (p)	현재생활형편 <sup>1)</sup>	+0.3	-0.8	0.0	+0.3	+0.8	-0.3	-0.3	0.0	+0.5	0.0	+0.5	-0.3
	생활형편전망 <sup>2)</sup>	-0.2	-0.5	0.0	0.0	+0.7	-0.2	-0.5	+0.7	-0.7	+1.4	0.0	-0.5
	가계수입전망 <sup>2)</sup>	-0.4	-0.4	0.0	-0.7	+1.0	0.0	0.0	-1.1	+0.4	+1.1	0.0	-0.4
	소비지출전망 <sup>2)</sup>	0.0	0.0	-1.2	+0.6	-0.3	0.0	+0.6	0.0	-0.3	-0.3	+0.6	-0.3
	현재경기판단 <sup>1)</sup>	-0.3	-0.6	-0.2	+0.2	+0.5	-0.1	+0.1	0.0	+0.1	+0.6	+0.3	-0.2
	향후경기전망 <sup>2)</sup>	-0.9	-0.5	+0.5	+0.1	+0.9	-0.1	-0.4	+0.4	+0.2	0.0	+0.5	-0.2

주 : 1) 6개월 전과 비교한 현재  
2) 현재와 비교한 6개월 후 전망

## II 부산지역 소비자동향지수(CSI)

### 1 가계의 재정상황에 대한 인식

- 현재생활형편CSI(91 → 90)는 전월대비 1p 하락하였으며 생활형편전망 CSI(96 → 94)는 전월대비 2p 하락



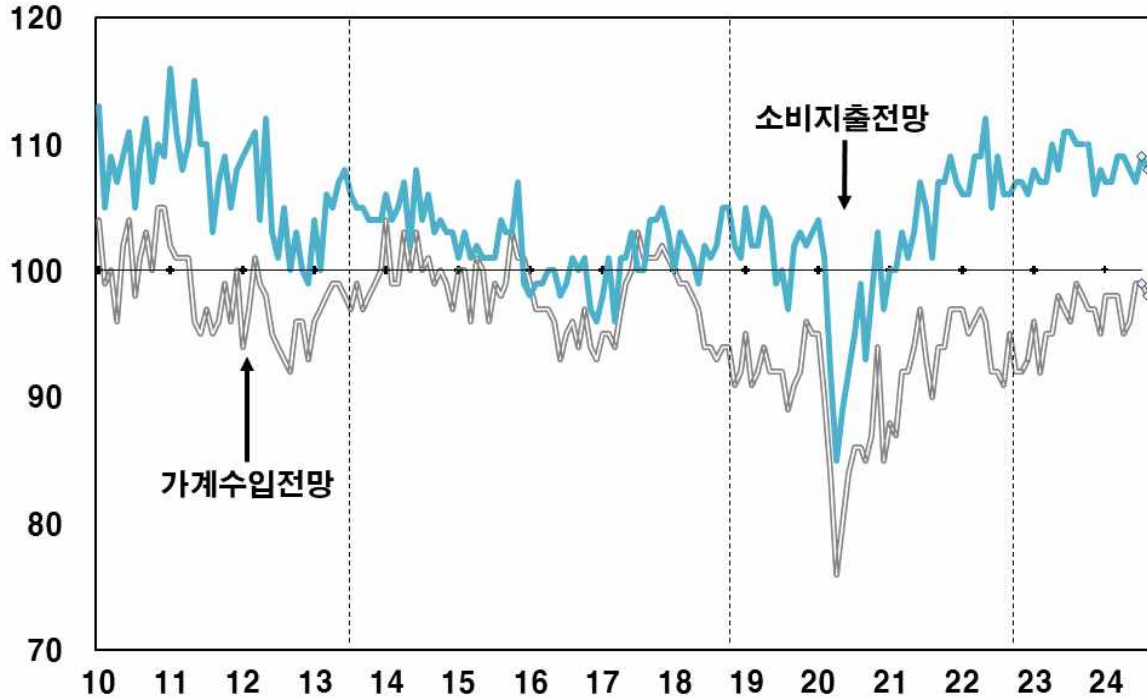
	2023				2024								8월(B)	(B-A)
	9월	10월	11월	12월	1월	2월	3월	4월	5월	6월	7월(A)			
현재생활형편	88	85	85	86	89	88	87	87	89	89	91	90	-1	
생활형편전망	92	90	90	90	93	92	90	93	90	96	96	94	-2	

- 주: 1) 6개월 전과 비교한 현재  
 2) 현재와 비교한 6개월 후 전망  
 3) 세로 점선은 표본개편 시점(2013.5월, 2018.9월, 2022.7월)

□ 가계수입전망CSI(99 → 98) 및 소비지출전망CSI(109 → 108)는 모두 전월대비 1p 하락

- 소비지출전망CSI를 소비항목별로 보면 의료·보건비(110 → 112), 주거비(105 → 106) 등은 상승하였으나 여행비(100 → 97), 의류비(97 → 96), 외식비(95 → 94), 교통·통신비(111 → 110) 등이 하락

가계수입전망 및 소비지출전망<sup>1)</sup> CSI<sup>2)</sup>



	2023				2024								
	9월	10월	11월	12월	1월	2월	3월	4월	5월	6월	7월(A)	8월(B)	(B-A)
가계수입전망	98	97	97	95	98	98	98	95	96	99	99	98	-1
소비지출전망	110	110	106	108	107	107	109	109	108	107	109	108	-1
(내구재)	93	91	92	91	91	90	92	92	89	92	95	95	0
(의류비)	96	92	96	94	96	91	96	98	95	98	97	96	-1
(외식비)	95	93	91	94	96	94	93	95	92	95	95	94	-1
(여행비)	93	93	93	91	93	94	95	97	94	97	100	97	-3
(교육비)	97	97	95	97	97	97	98	98	96	97	98	98	0
(의료·보건비)	112	112	113	112	110	111	113	113	110	112	110	112	2
(교양·오락·문화비)	91	91	89	88	90	90	90	93	92	93	90	91	1
(교통·통신비)	111	114	110	107	109	108	107	107	109	107	111	110	-1
(주거비)	105	108	106	106	107	104	105	105	106	106	105	106	1

주: 1) 현재와 비교한 6개월 후 전망

2) 세로 점선은 표본개편 시점(2013.5월, 2018.9월, 2022.7월)

## 2 가계의 경제상황에 대한 인식

- 현재경기판단CSI(76 → 74) 및 향후경기전망CSI(87 → 85)는 모두 전월대비 2p 하락
- 취업기회전망CSI(86 → 86)는 전월과 동일하였으며 금리수준전망CSI(95 → 91)는 전월대비 4p 하락

현재경기판단<sup>1)</sup>과 향후경기·취업기회 및 금리수준 전망<sup>2)</sup> CSI

	2023				2024								8월(B)	(B-A)
	9월	10월	11월	12월	1월	2월	3월	4월	5월	6월	7월(A)			
현재경기판단	68	63	61	63	68	67	68	67	68	73	76	74	-2	
향후경기전망	74	70	74	75	82	81	78	81	83	83	87	85	-2	
취업기회전망	77	77	77	81	83	84	83	85	84	86	86	86	0	
금리수준전망	118	127	115	109	96	100	99	99	105	97	95	91	-4	

주: 1) 6개월 전과 비교한 현재  
2) 현재와 비교한 6개월 후 전망

## 3 가계저축 및 부채상황에 대한 인식

- 현재가계저축CSI(92 → 92)는 전월 수준을 유지하였으며 가계저축전망CSI(91 → 94)는 전월대비 3p 상승
- 현재가계부채CSI(101 → 100)는 전월대비 1p 하락하였으며 가계부채전망CSI(100 → 100)는 전월 수준을 유지

가계저축 및 가계부채 CSI

		2023				2024							8월(B)	(B-A)
		9월	10월	11월	12월	1월	2월	3월	4월	5월	6월	7월(A)		
가계	현재 <sup>1)</sup>	90	88	90	90	90	90	92	93	90	92	92	92	0
	저축 전망 <sup>2)</sup>	92	91	90	92	94	93	95	94	93	95	91	94	3
가계	현재 <sup>1)</sup>	102	101	101	104	102	103	101	98	100	98	101	100	-1
	부채 전망 <sup>2)</sup>	99	101	99	100	99	99	99	98	99	97	100	100	0

주: 1) 6개월 전과 비교한 현재  
2) 현재와 비교한 6개월 후 전망

#### 4 가계의 물가상황에 대한 인식

- 물가수준전망CSI(136 → 138) 및 주택가격전망CSI(116 → 118)는 전월대비 모두 2p 상승
- 임금수준전망CSI(121 → 122)는 전월대비 1p 상승

물가수준·주택가격·임금수준 전망<sup>1)</sup> CSI

	2023				2024									
	9월	10월	11월	12월	1월	2월	3월	4월	5월	6월	7월(A)	8월(B)	(B-A)	
물가수준전망	144	146	144	139	134	137	138	135	140	138	136	138	+2	
주택가격전망	111	111	103	95	93	92	98	104	104	108	116	118	+2	
임금수준전망	119	118	119	117	117	117	117	118	119	117	121	122	+1	

주: 1) 현재와 비교한 1년 후 전망

### Ⅲ 전국 소비자동향조사 결과와의 비교\*

\* 현재 소비자심리를 지역별로 과거 장기평균치(2003.1월~2023.12월)를 기준으로 비교한 상대적인 수치로 부산의 소비자심리지수가 전국보다 높다(낮다)는 것이 전국보다 더 좋다(나쁘다)는 의미는 아님

□ 2024년 8월중 전국의 소비자심리지수는 100.8로 하락하였으며 부산 (-1.9p)에 비해 전월대비 하락폭(-2.8p)이 크게 나타남

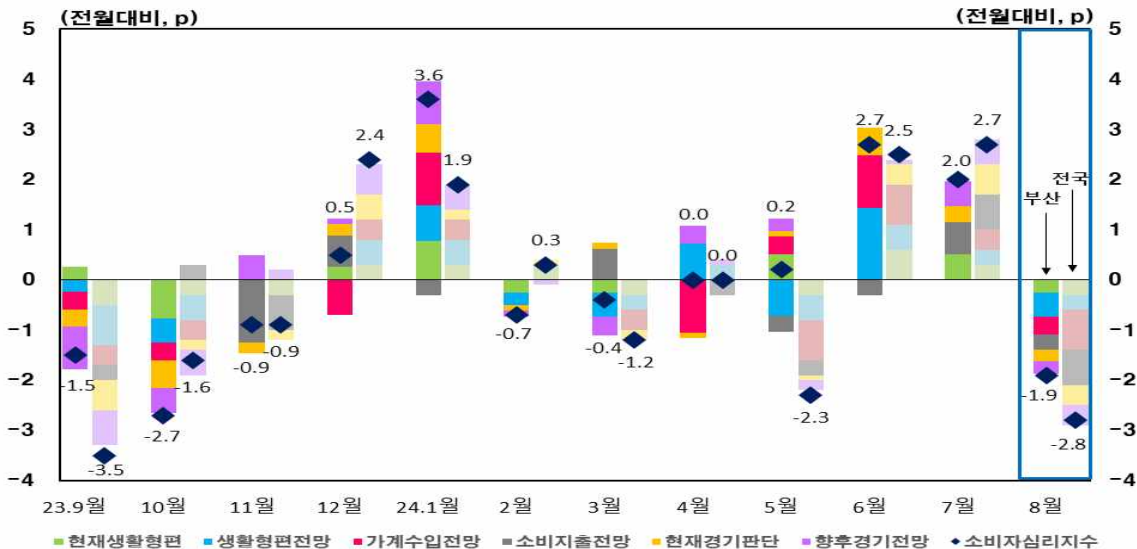
#### 부산과 전국의 소비자심리지수(CCSI)

		2023				2024								
		9월	10월	11월	12월	1월	2월	3월	4월	5월	6월	7월	8월	
소비자심리지수	부산	102.8	100.1	99.2	99.7	103.3	102.6	102.2	102.2	102.4	105.1	107.1	105.2	
	전국	99.8	98.2	97.3	99.7	101.6	101.9	100.7	100.7	98.4	100.9	103.6	100.8	
	격차	3.0	1.9	1.9	0.0	1.7	0.7	1.5	1.5	4.0	4.2	3.5	4.4	
(전월대비 지수차)	부산	-1.5	-2.7	-0.9	+0.5	+3.6	-0.7	-0.4	0.0	+0.2	+2.7	+2.0	-1.9	
	전국	-3.5	-1.6	-0.9	+2.4	+1.9	+0.3	-1.2	0.0	-2.3	+2.5	+2.7	-2.8	
구성 지수의 기여도(p)	현재생활형편 <sup>1)</sup>	부산	+0.3	-0.8	0.0	+0.3	+0.8	-0.3	-0.3	0.0	+0.5	0.0	+0.5	-0.3
		전국	-0.5	-0.3	-0.3	+0.3	+0.3	+0.3	-0.3	0.0	-0.3	+0.6	+0.3	-0.3
	생활형편전망 <sup>2)</sup>	부산	-0.2	-0.5	0.0	0.0	+0.7	-0.2	-0.5	+0.7	-0.7	+1.4	0.0	-0.5
		전국	-0.8	-0.5	0.0	+0.5	+0.5	0.0	-0.3	+0.3	-0.5	+0.5	+0.3	-0.3
	가계수입전망 <sup>2)</sup>	부산	-0.4	-0.4	0.0	-0.7	+1.0	0.0	0.0	-1.1	+0.4	+1.1	0.0	-0.4
		전국	-0.4	-0.4	0.0	+0.4	+0.4	0.0	-0.4	0.0	-0.8	+0.8	+0.4	-0.8
	소비지출전망 <sup>2)</sup>	부산	0.0	0.0	-1.2	+0.6	-0.3	0.0	+0.6	0.0	-0.3	-0.3	+0.6	-0.3
		전국	-0.3	+0.3	-0.7	0.0	0.0	0.0	0.0	-0.3	-0.3	0.0	+0.7	-0.7
	현재경기판단 <sup>2)</sup>	부산	-0.3	-0.6	-0.2	+0.2	+0.5	-0.1	+0.1	0.0	+0.1	+0.6	+0.3	-0.2
		전국	-0.6	-0.2	-0.2	+0.5	+0.2	+0.1	-0.2	0.0	-0.1	+0.4	+0.6	-0.4
향후경기전망 <sup>2)</sup>	부산	-0.9	-0.5	+0.5	+0.1	+0.9	-0.1	-0.4	+0.4	+0.2	0.0	+0.5	-0.2	
	전국	-0.7	-0.5	+0.2	+0.6	+0.5	-0.1	0.0	+0.1	-0.2	+0.1	+0.5	-0.4	

주: 1) 6개월 전과 비교한 현재

2) 현재와 비교한 6개월 후 전망

#### 부산·전국의 소비자심리지수(CCSI) 전월대비 지수차 및 구성지수의 기여도





**부산지역 소비자동향조사**

지 수 명	2023				2024								8월 (B)	(B-A)
	9월	10월	11월	12월	1월	2월	3월	4월	5월	6월	7월 (A)			
소비자심리지수	102.7	100.1	99.1	99.7	103.3	102.6	102.2	102.2	102.4	105.1	107.1	<b>105.2</b>	<b>-1.9</b>	
현재생활형편	88	85	85	86	89	88	87	87	89	89	91	<b>90</b>	<b>-1</b>	
생활형편전망	92	90	90	90	93	92	90	93	90	96	96	<b>94</b>	<b>-2</b>	
가계수입전망	98	97	97	95	98	98	98	95	96	99	99	<b>98</b>	<b>-1</b>	
소비지출전망	110	110	106	108	107	107	109	109	108	107	109	<b>108</b>	<b>-1</b>	
내구재	93	91	92	91	91	90	92	92	89	92	95	<b>95</b>	<b>0</b>	
의류비	96	92	96	94	96	91	96	98	95	98	97	<b>96</b>	<b>-1</b>	
외식비	95	93	91	94	96	94	93	95	92	95	95	<b>94</b>	<b>-1</b>	
여행비	93	93	93	91	93	94	95	97	94	97	100	<b>97</b>	<b>-3</b>	
교육비	97	97	95	97	97	97	98	98	96	97	98	<b>98</b>	<b>0</b>	
의료·보건비	112	112	113	112	110	111	113	113	110	112	110	<b>112</b>	<b>2</b>	
교양·오락·문화비	91	91	89	88	90	90	90	93	92	93	90	<b>91</b>	<b>1</b>	
교통·통신비	111	114	110	107	109	108	107	107	109	107	111	<b>110</b>	<b>-1</b>	
주거비	105	108	106	106	107	104	105	105	106	106	105	<b>106</b>	<b>1</b>	
현재경기판단	68	63	61	63	68	67	68	67	68	73	76	<b>74</b>	<b>-2</b>	
향후경기전망	74	70	74	75	82	81	78	81	83	83	87	<b>85</b>	<b>-2</b>	
취업기회전망	77	77	77	81	83	84	83	85	84	86	86	<b>86</b>	<b>0</b>	
금리수준전망	118	127	115	109	96	100	99	99	105	97	95	<b>91</b>	<b>-4</b>	
현재가계저축	90	88	90	90	90	90	92	93	90	92	92	<b>92</b>	<b>0</b>	
가계저축전망	92	91	90	92	94	93	95	94	93	95	91	<b>94</b>	<b>3</b>	
현재가계부채	102	101	101	104	102	103	101	98	100	98	101	<b>100</b>	<b>-1</b>	
가계부채전망	99	101	99	100	99	99	99	98	99	97	100	<b>100</b>	<b>0</b>	
물가수준전망	144	146	144	139	134	137	138	135	140	138	136	<b>138</b>	<b>2</b>	
주택가격전망	111	111	103	95	93	92	98	104	104	108	116	<b>118</b>	<b>2</b>	
임금수준전망	119	118	119	117	117	117	117	118	119	117	121	<b>122</b>	<b>1</b>	

<참고 1>

## 2024년 8월 부산지역 소비자동향조사 개요

1. 조사대상 : 부산지역 400가구(응답 342가구)

2. 조사기간 : 2024. 8. 5. ~ 8. 12.

### 3. 소비자동향지수(CSI)의 개념 및 조사내용

— 소비자동향지수(Consumer Survey Index: CSI)는 소비자의 경제상황에 대한 인식과 향후 소비지출전망 등을 설문조사하여 그 결과를 지수화한 통계자료

○ 개별 소비자동향지수 =  $\frac{(\text{매우긍정} \times 1.0 + \text{다소긍정} \times 0.5 + \text{비슷} \times 0.0) - (\text{다소부정} \times 0.5 + \text{매우부정} \times 1.0)}{\text{전체 응답가구수}} \times 100 + 100$

조 사 항 목		조 사 내 용
경제인식	현재생활형편 <sup>1)</sup>	6개월 전과 비교한 현재
	현재경기판단 <sup>1)</sup>	"
경제전망	생활형편전망 <sup>1)</sup>	현재와 비교한 6개월 후 전망
	향후경기전망 <sup>1)</sup>	"
	취업기회전망 <sup>2)</sup>	"
	금리수준전망 <sup>2)</sup>	"
소비지출전망	가계수입전망 <sup>2)</sup>	현재와 비교한 6개월 후 전망
	소비지출전망 <sup>2)</sup>	"
가계저축 및 부채	현재가계저축 <sup>2)</sup>	6개월 전과 비교한 현재
	가계저축전망 <sup>2)</sup>	현재와 비교한 6개월 후 전망
	현재가계부채 <sup>2)</sup>	6개월 전과 비교한 현재
	가계부채전망 <sup>2)</sup>	현재와 비교한 6개월 후 전망
물가전망	물가수준전망 <sup>2)</sup>	현재와 비교한 1년 후 전망
	주택가격전망 <sup>2)</sup>	"
	임금수준전망 <sup>2)</sup>	"

주: 1) 100보다 큰 경우 긍정적으로 응답한 가구수가 부정적으로 응답한 가구수보다 많음을, 100보다 작은 경우 그 반대를 나타냄

2) 100보다 큰 경우 증가 또는 상승할 것으로 응답한 가구수가 감소 또는 하락할 것으로 응답한 가구수보다 많음을, 100보다 작은 경우 그 반대를 나타냄

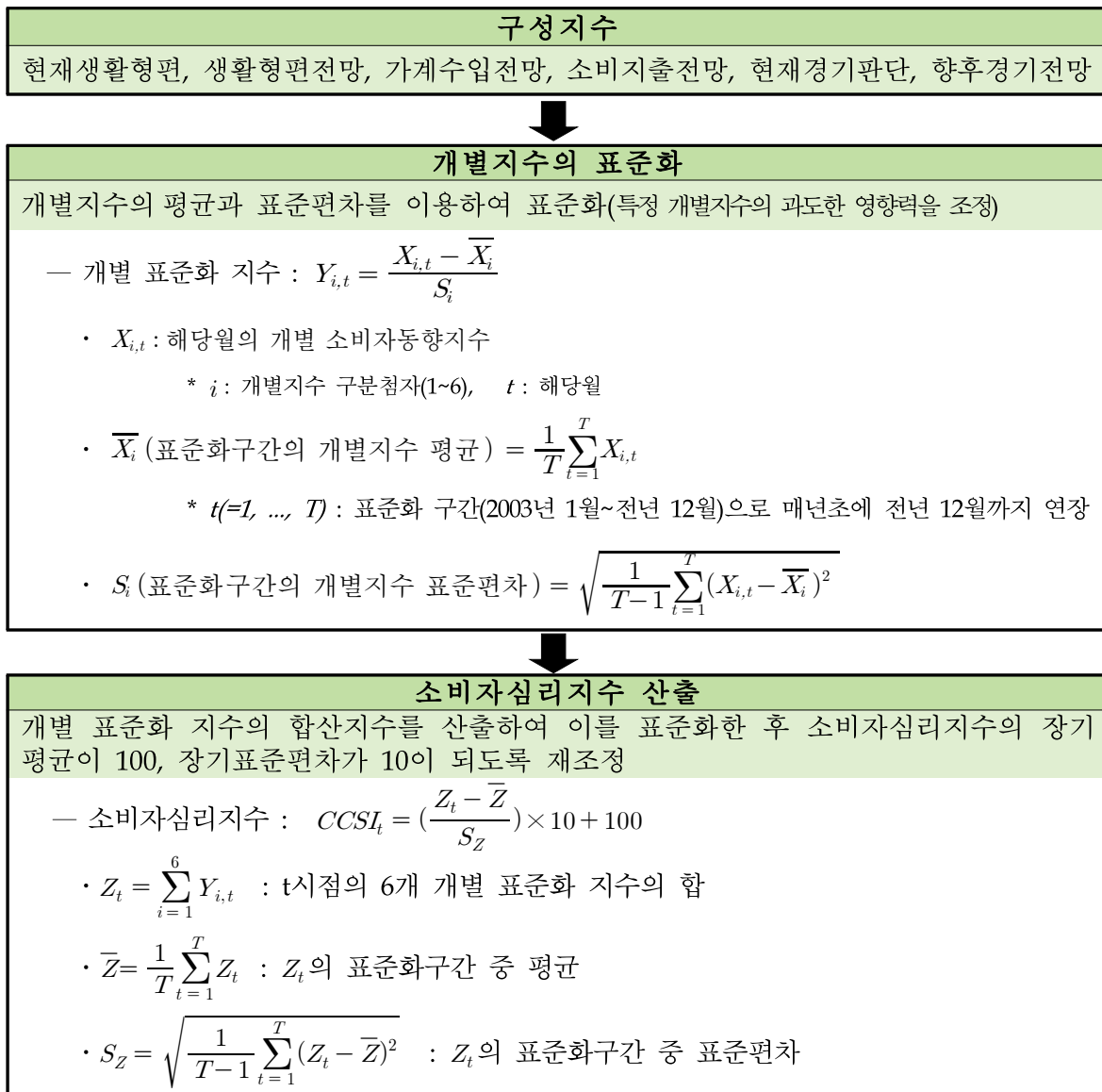
<참고 2>

## 소비자심리지수(CCSI) 개요

### 1. 소비자심리지수(Composite Consumer Sentiment Index: CCSI)의 개념

- 현재생활형편, 가계수입전망, 소비지출전망 등 6개의 주요 개별지수를 표준화하여 합성한 지수로서 소비자의 경제에 대한 전반적인 인식을 종합적으로 판단
- 6개 개별지수를 표준화 구간(2003년 1월~전년 12월, 매년 초에 전년 12월까지 연장)의 평균과 표준편차를 이용하여 표준화한 후 이를 합성한 종합적인 소비자심리지표임
- 소비자심리지수가 100보다 클 경우 경제상황에 대한 소비자의 주관적인 기대심리가 과거(2003년 1월~전년 12월) 평균보다 낙관적임을, 100보다 작을 경우에는 비관적임을 의미

### 2. 산출방식





• 본 조사표에 기재된 내용은 통계법 제33조 및 제34조에 의하여 비밀이 보장되며 통계 목적 이외의 사용은 금지되고 있습니다.

• 이 조사는 한국은행에서 소비자들의 동향을 파악하여 경제정책을 수립·운영함에 필요한 기초자료로 활용하기 위해 한국은행법 제86조 및 통계법 제18조에 따라 실시하는 국가승인통계 조사이오니 정확한 작성을 부탁드립니다.

• 조사표 작성 관련 의문사항은 한국은행 부산본부 경제조사팀으로 문의해 주시기 바랍니다.  
 ☎ (051) 240-3852 e-mail : bokbusan@bok.or.kr FAX : (051) 240-3865

## 2024년 8월 소비자동향조사표

※ 조사기간은 2024.8.5. ~ 8.12.이며 이 기간중에 조사표를 작성하시기 바랍니다

귀댁의 세대상황에 대하여 해당사항을 기입하거나 “√”표하여 주십시오.

### 작성자 정보

• 조사표는 반드시 세대주께서 직접 작성해 주십시오.

■ 작성일      2024년      8월       일

■ 가구주 성명            ■ 성 별    1  남    2  여

■ 가구주 생년·월       년       월      ■ 가구원수(본인포함)       명

■ 전화번호      휴대폰(필수)       자택     

• 자택 전화번호는 자택 전화를 이용하시는 경우 적어주시기 바랍니다.

■ 주 소     

• 향후 동 주소로 답례품이 발송될 예정이오니 최대한 상세하고 정확하게 기재하여 주시길 부탁드립니다.

■ e-mail       @

• 우편조사 대신 전자설문으로 편리하게 응답하기를 희망하시는 분은 E-mail 주소를 기재하여 주시기 바랍니다.

■ 직 업      1  상용근로자    2  임시·일용근로자    3  자영업자    3  기타(무직포함)

• 직업은 가계의 주된 수입원을 기준으로 표시해 주시기 바랍니다.  
 (근로자의 경우 고용계약기간이 1년 이상이면 상용근로자, 1년 미만이면 임시·일용근로자로 구분됩니다.)

■ 주거상황    1  자가      2  전세      3  월세(반전세 포함)      4  기타(무상주택, 무상사택 등)

■ 월평균      1  100만원 미만      6  500 ~ 600만원 미만

가구 총수입    2  100 ~ 200만원 미만      7  600 ~ 700만원 미만

                  3  200 ~ 300만원 미만      8  700 ~ 800만원 미만

                  4  300 ~ 400만원 미만      9  800 ~ 900만원 미만

                  5  400 ~ 500만원 미만      10  900만원 이상

• 월평균 가구소득은 모든 가구원의 근로소득(급여 및 상여), 사업소득(매출액에서 비용을 차감하여 계산), 재산소득(이자, 배당, 임대료 등), 이전소득(연금, 정부보조금, 용돈 등)을 포함합니다.

아래 남은 기입하지 마십시오

--	--	--	--	--	--	--	--	--	--	--	--	--	--	--	--	--	--	--	--

## I. 경제인식에 대한 조사

① 현재 귀댁의 생활형편은 6개월 전에 비해 어떻게 되었습니까?

- 1  많이 나아졌다
- 2  약간 나아졌다
- 3  비슷하다
- 4  약간 나빠졌다
- 5  많이 나빠졌다

※ 생활형편은 소득수준과 소비지출을 고려하여 가계생활을 해나가는 수준으로 살림살이의 형편을 의미

② 현재 우리나라 경기는 6개월 전에 비해 어떻게 되었다고 생각하십니까?

- 1  많이 좋아졌다
- 2  약간 좋아졌다
- 3  비슷하다
- 4  약간 나빠졌다
- 5  많이 나빠졌다

※ 경기는 우리나라의 전체적인 경제활동 수준으로 소비자들이 느끼는 전반적인 경제상황을 의미

④ 6개월 후 우리나라 경기는 현재와 비교하여 어떻게 될 것으로 예상하십니까?

- 1  많이 좋아질 것이다
- 2  약간 좋아질 것이다
- 3  비슷할 것이다
- 4  약간 나빠질 것이다
- 5  많이 나빠질 것이다

⑤ 6개월 후 우리나라의 취업기회는 현재와 비교하여 어떻게 될 것으로 예상하십니까?

- 1  크게 증가할 것이다
- 2  약간 증가할 것이다
- 3  비슷할 것이다
- 4  약간 감소할 것이다
- 5  크게 감소할 것이다

※ 취업기회는 귀댁에 한정된 것이 아니라 사회 전반적인 취업 여건을 의미

⑥ 6개월 후 우리나라의 금리수준은 현재와 비교하여 어떠할 것이라고 예상하십니까?

- 1  크게 상승할 것이다
- 2  약간 상승할 것이다
- 3  비슷할 것이다
- 4  약간 하락할 것이다
- 5  크게 하락할 것이다

## II. 경제전망에 대한 조사

③ 6개월 후 귀댁의 생활형편은 현재와 비교하여 어떻게 될 것으로 예상하십니까?

- 1  많이 나아질 것이다
- 2  약간 나아질 것이다
- 3  비슷할 것이다
- 4  약간 나빠질 것이다
- 5  많이 나빠질 것이다

## III. 소비지출 전망에 대한 조사

⑦ 6개월 후 귀댁의 가계수입은 현재와 비교하여 어떻게 될 것으로 예상하십니까?

- 1  크게 증가할 것이다
- 2  약간 증가할 것이다
- 3  비슷할 것이다
- 4  약간 감소할 것이다
- 5  크게 감소할 것이다

※ 가계수입은 세대주 뿐만 아니라 같이 살고 있는 모든 가구원의 근로소득, 사업소득, 이자소득 등을 포함

⑧ 6개월 후 귀댁의 소비항목별 지출규모는 현재와 비교하여 어떻게 될 것으로 예상하십니까?  
(<보기> 중에서 선택하여 해당번호에 “√” 표하여 주십시오)

<보기> ① 크게 증가할 것이다 ② 약간 증가할 것이다 ③ 비슷할 것이다 ④ 약간 감소할 것이다 ⑤ 크게 감소할 것이다
---

- 1) 내구재.....  ①  ②  ③  ④  ⑤  
(가전제품, 가구, 승용차 등)
- 2) 의류비(신발 포함)...  ①  ②  ③  ④  ⑤
- 3) 외식비.....  ①  ②  ③  ④  ⑤
- 4) 여행비.....  ①  ②  ③  ④  ⑤
- 5) 교육비(학원과외비포함)..  ①  ②  ③  ④  ⑤
- 6) 의료·보건비.....  ①  ②  ③  ④  ⑤
- 7) 교양·오락·문화생활비..  ①  ②  ③  ④  ⑤
- 8) 교통비 및 통신비...  ①  ②  ③  ④  ⑤
- 9) 주거비(전·월세 등)...  ①  ②  ③  ④  ⑤

⑨ 8번 문항에 대한 응답 등을 종합적으로 고려하였을 때 6개월 후 귀댁의 총 소비지출은 현재와 비교하여 어떻게 될 것으로 예상하십니까?

- 1  크게 증가할 것이다
- 2  약간 증가할 것이다
- 3  비슷할 것이다
- 4  약간 감소할 것이다
- 5  크게 감소할 것이다

#### IV. 가계저축 및 부채에 대한 조사

⑩ 현재 귀댁의 가계저축 규모는 6개월 전에 비해 어떻게 되었습니까?

- 1  크게 증가하였다
- 2  약간 증가하였다
- 3  비슷하다
- 4  약간 감소하였다
- 5  크게 감소하였다

※ 가계저축은 금융기관에의 예적금이나 계돈, 사채로 빌려준 돈 뿐만 아니라 주식이나 펀드, 저축성 보험 등을 모두 포함

⑪ 6개월 후 귀댁의 가계저축 규모는 현재와 비교하여 어떻게 될 것으로 예상하십니까?

- 1  크게 증가할 것이다
- 2  약간 증가할 것이다
- 3  비슷할 것이다
- 4  약간 감소할 것이다
- 5  크게 감소할 것이다

⑫ 현재 귀댁의 가계부채 규모는 6개월 전에 비해 어떻게 되었습니까?

- 1  크게 증가하였다
- 2  약간 증가하였다
- 3  비슷하다
- 4  약간 감소하였다
- 5  크게 감소하였다

※ 가계부채는 금융기관 대출금, 카드할부대금 및 현금서비스, 사채로 빌린 것 등을 포함

⑬ 6개월 후 귀댁의 가계부채 규모는 현재와 비교하여 어떻게 될 것으로 예상하십니까?

- 1  크게 증가할 것이다
- 2  약간 증가할 것이다
- 3  비슷할 것이다
- 4  약간 감소할 것이다
- 5  크게 감소할 것이다

## V. 물가전망에 대한 조사

⑭ 1년 후 소비자물가수준은 현재와 비교하여 어떻게 될 것으로 예상하십니까?

- 1  크게 상승할 것이다
- 2  약간 상승할 것이다
- 3  비슷할 것이다
- 4  약간 하락할 것이다
- 5  크게 하락할 것이다

※ 소비자물가는 우리나라에서 소비자가 구입하는 모든 상품과 서비스의 평균적인 가격수준을 의미

※ '3  비슷할 것이다' 는 소비자물가상승률이 0% 정도임을 의미

⑮ 1년 후 주택가격은 현재와 비교하여 어떻게 될 것으로 예상하십니까?

- 1  크게 상승할 것이다
- 2  약간 상승할 것이다
- 3  비슷할 것이다
- 4  약간 하락할 것이다
- 5  크게 하락할 것이다

⑯ 1년 후 근로자의 임금수준은 현재와 비교하여 어떻게 될 것으로 예상하십니까?

- 1  크게 상승할 것이다
- 2  약간 상승할 것이다
- 3  비슷할 것이다
- 4  약간 하락할 것이다
- 5  크게 하락할 것이다