

보도자료

2025년 2월 12일 전북 2025 - 11호

이 자료는 2월 13일 조간부터 취급하여
주십시오. 단, 통신/방송/인터넷 매체는
2월 12일 12:00 이후부터 취급 가능

제 목 : 최근 전북지역 실물경제 동향

“자세한 내용은 <붙임> 참조”

※ 본 자료는 한국은행 전북본부가 매월 유관기관(통계청, 국토교통부 등) 발표 자료를 바탕으로 전북지역 경제동향을 종합한 자료입니다.

문의처 : 전북본부 기획조사팀 과장 박현준, 조사역 이솔빈

Tel : 250-4085, 4081 Fax : 250-4099 E-mail : jeonbuk@bok.or.kr

“한국은행 전북본부 보도자료는 인터넷(<http://www.bok.or.kr>)에서 지역본부-전북본부로 접속)에도 수록되어 있습니다.”



한국은행 전북본부

최근 전북지역 실물경제 동향

2025. 2.

한국은행 전북본부

차 례

< 요약 >

1. 제조업 생산	1
2. 수 요	
(1) 민간소비	3
(2) 건설투자	4
(3) 설비투자	5
(4) 수 출 입	6
3. 고 용	7
4. 물 가	
(1) 소비자물가	8
(2) 주택가격	9
5. 경제심리지표	10

요 약

- **(제조업 생산)** 2024.12월중 전북지역 제조업 생산은 식료품, 기타 기계·장비를 중심으로 전년동월대비 3.4% 증가
 - 계절조정지수 기준으로는 전월대비 4.2% 증가
- **(수 요)** 12월중 대형소매점 판매는 전년동월대비 11.7% 감소하였고 승용차 신규등록대수는 1.9% 증가
 - 건축착공면적은 전년동월대비 63.6% 감소하였고 건축허가면적은 11.0% 증가
- **(수 출)** 12월중 수출은 5.2억달러로 농약 및 의약품을 중심으로 전년동월대비 9.3% 증가
- **(고 용)** 12월중 취업자 수는 92.4만명으로 전년동월대비 3.1만명 감소
 - 고용률(2023.12월 61.5% → 2024.12월 59.8%, -1.7%p)은 전년동월대비 하락하고 실업률(2023.12월 4.0% → 2024.12월 7.2%, +3.2%p)은 상승

전북지역 실물경제 관련 지표¹⁾

(전년동기대비, %)

		2021	2022	2023	2024				
					연간	3분기	4분기	11월	12월
생산	제조업 생산	7.5	3.2	-6.2	-1.8	-1.8	0.8	-2.3	3.4
	(계절조정 증감률 ¹⁾)					(-3.8)	(-3.0)	(1.0)	(4.2)
수요	대형소매점 판매	1.9	-2.3	1.9	-4.1	-5.1	-8.3	-2.0	-11.7
	승용차 신규등록대수	-14.5	-7.4	18.3	-0.7	3.9	9.6	-0.9	1.9
	건축착공면적	3.4	-15.0	-31.7	-17.6	3.2	-39.0	-4.4	-63.6
	건축허가면적	4.0	5.5	-26.1	-38.7	28.8	-30.7	-60.0	11.0
수출	수출액(억달러)	78.2	82.2	70.5	63.6	15.3	14.6	4.5	5.2
	증감률	33.8	5.1	-14.2	-9.7	-10.6	-2.9	-13.6	9.3
고용	취업자 수(천명) ²⁾	953	968	983	988	1,003	972	991	924
	증감(천명)	20	16	15	5	0	-13	-12	-31
	고용률(%)	61.2	62.2	63.3	63.8	64.8	62.9	64.1	59.8
	실업률(%)	2.2	2.4	2.5	2.5	1.7	3.4	1.6	7.2

주: 1) () 내는 계절조정지수 전기대비 증감률

2) 연간, 분기는 기간 중 월평균

자료: 통계청, 국토교통부, 한국무역통계진흥원

- **(물 가)** 2025.1월중 소비자물가는 전년동월대비 2.4% 상승
 - 2024.12월중 주택매매가격은 전월대비 0.2% 하락하고 전세가격도 0.1% 하락

전북지역 물가 관련 지표

(전년동기대비, %)

		2021	2022	2023	2024					2025
					연간	3분기	4분기	11월	12월	1월
물가	소비자물가	2.6	5.3	3.3	2.3	2.1	1.6	1.6	2.0	2.4
	주택매매가격 ¹⁾	5.3	0.4	-2.4	0.3	0.3	-0.1	-0.02	-0.2	..
	주택전세가격 ¹⁾	3.7	-0.05	-2.8	0.7	0.1	0.1	0.03	-0.1	..

주: 1) 전월(전기말월)대비 증감률, “..”는 미공표수치

자료: 통계청, 한국부동산원

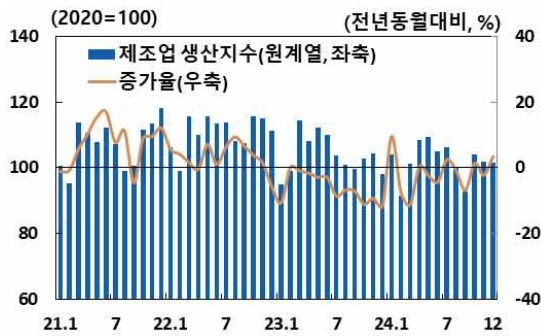
1 제조업 생산

□ 2024.12월중 전북지역 제조업 생산은 전년동월대비 3.4% 증가*
(11월 -2.3% → 12월 +3.4%)

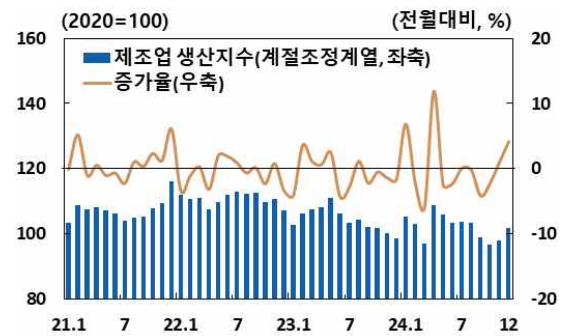
* 계절조정 생산지수는 전월대비 4.2% 증가
(11월 +1.0% → 12월 +4.2%)

○ 식료품(+8.4%), 기타 기계·장비(+14.1%), 자동차(+4.7%) 등에 주로 기인

제조업 생산



자료: 통계청



자료: 통계청

제조업 생산지수 추이¹⁾

(전년동기대비, %)

	가중치 ²⁾	2021	2022	2023	2024				
					연간 ^P	3분기	4분기 ^P	11월 ^P	12월 ^P
■ 생 산	<100.0>	7.5	3.2	-6.2	-1.8	-1.8	0.8	-2.3	3.4
						(-3.8)	(-3.0)	(1.0)	(4.2)
[전 국]		8.8	0.9	0.9	0.9	2.3	4.1	0.4	5.5
						(-1.3)	(2.6)	(-0.2)	(4.4)
(식료품)	<18.4>	-1.5	3.7	-6.8	3.9	2.6	3.7	2.4	8.4
(화학제품)	<17.3>	-1.5	-4.3	-7.0	1.5	3.2	-2.0	-2.8	-8.0
(자동차)	<15.5>	16.8	16.2	0.8	1.0	0.8	5.4	-1.6	4.7
(1차금속)	<7.5>	30.7	-4.0	-12.0	-13.4	-8.2	4.2	19.9	0.9
(기타 기계·장비)	<5.9>	44.9	8.2	-14.7	-11.9	-15.0	-6.0	-16.5	14.1
(비금속광물)	<5.6>	11.8	-12.3	-9.4	1.2	-4.3	6.0	3.7	1.7
(음료)	<4.7>	-2.3	13.6	6.1	-19.6	-22.1	-23.4	-27.6	-15.7
(펄프·종이)	<4.4>	13.6	1.7	-8.5	-4.5	-5.0	-6.3	-8.7	-4.3
(금속가공제품)	<3.6>	-17.6	-0.6	0.9	-10.2	-6.6	2.4	4.9	8.6
(전기장비)	<3.4>	3.5	-16.8	-20.7	1.0	6.8	-0.5	4.6	3.6

주: 1) 2020=100, () 내는 계절조정지수 전기대비 증감률

2) < > 내는 전북지역 광공업생산지수 가중치(제조업 기준, 2020년)

자료: 통계청

□ 제조업 출하는 전년동월대비 4.1% 증가*

(11월 -3.7% → 12월 +4.1%)

* 계절조정 출하지수는 전월대비 5.5% 증가

(11월 -1.0% → 12월 +5.5%)

□ 제조업 재고는 전년동월대비 4.3% 증가*

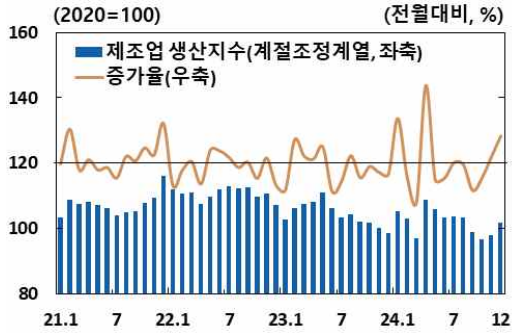
(11월 +3.4% → 12월 +4.3%)

* 계절조정 재고지수는 전월대비 0.7% 증가

(11월 +3.9% → 12월 +0.7%)

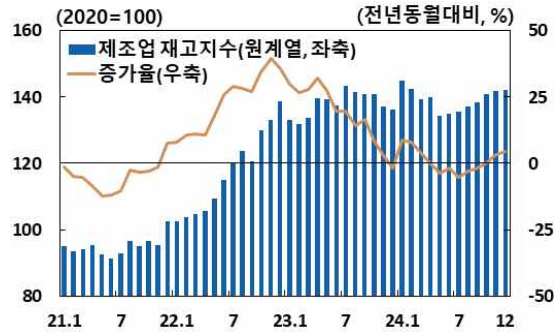
□ 재고율(재고/출하 비율)은 140.3%로 전월(147.0%)대비 6.7%p 감소

제조업 출하



자료: 통계청

제조업 재고



자료: 통계청

제조업 출하·재고지수 추이¹⁾

(전년동기대비, %)

	2021	2022	2023	2024				
				연간 ^p	3분기	4분기 ^p	11월 ^p	12월 ^p
■ 출 하	9.0	2.8	-6.0	-3.0	-2.4	0.4	-3.7	4.1
					(-2.2)	(-2.4)	(-1.0)	(5.5)
■ 재 고	7.5	35.5	-1.8	4.3	-1.8	4.3	3.4	4.3
					(7.0)	(1.8)	(3.9)	(0.7)
■ 재 고 율 ²⁾	93.9	123.8	129.3	139.1	138.9	145.0	147.0	140.3

주: 1) () 내는 계절조정지수 전기대비 증감률

2) 계절조정 재고지수 / 계절조정 출하지수 × 100, 연간은 원지수 기준

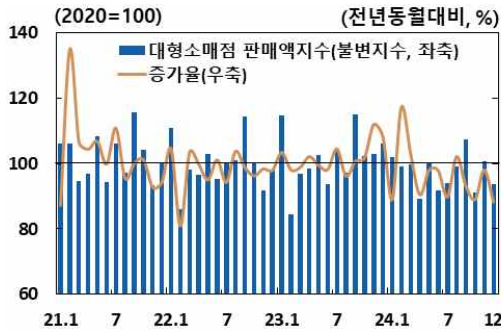
자료: 통계청

2 수 요

(1) 민간소비

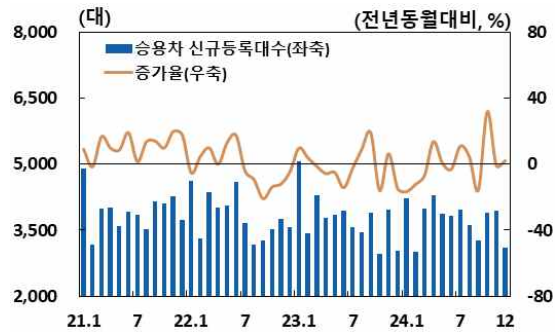
- 2024.12월중 대형소매점 판매는 전년동월대비 11.7% 감소
(11월 -2.0% → 12월 -11.7%)
 - 대형마트 판매는 전년동월대비 10.0% 감소
(11월 +0.9% → 12월 -10.0%)
- 승용차 신규등록대수는 전년동월대비 1.9% 증가
(11월 -0.9% → 12월 +1.9%)

대형소매점 판매



자료: 통계청

승용차 신규등록대수



자료: 국토교통부

민간소비 추이

(%, 천대)

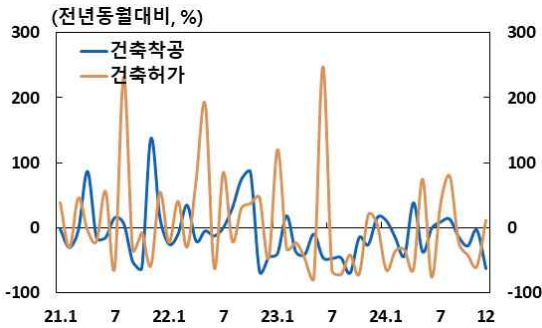
	2021	2022	2023	2024				
				연간 ^p	3분기	4분기 ^p	11월 ^p	12월 ^p
■ 대형소매점 판매액지수 ¹⁾	101.9	99.6	101.5	97.3	100.1	95.1	100.8	93.6
(증 감 륜) ²⁾	(1.9)	(-2.3)	(1.9)	(-4.1)	(-5.1)	(-8.3)	(-2.0)	(-11.7)
□ 대형마트 판매액지수 ¹⁾	95.6	90.2	91.9	88.8	95.6	84.7	90.4	86.1
(증 감 륜) ²⁾	(-4.4)	(-5.6)	(1.9)	(-3.4)	(-4.9)	(-6.6)	(0.9)	(-10.0)
■ 승용차 신규등록대수 ³⁾	39.6	36.7	43.4	45.0	10.9	10.9	3.9	3.1
(증 감 륜) ²⁾	(-14.5)	(-7.4)	(18.3)	(-0.7)	(-0.8)	(9.6)	(-0.9)	(1.9)

주: 1) 불변지수, 2020=100 2) 전년동기대비 3) 승용차 신규등록대수는 확정치
자료: 통계청, 국토교통부

(2) 건설투자

- 2024.12월중 건축착공면적은 전년동월대비 63.6% 감소
(11월 -4.4% → 12월 -63.6%)
 - 건축허가면적은 전년동월대비 11.0% 증가
(11월 -60.0% → 12월 +11.0%)
- 2024.12월말 기준 미분양주택 수는 2,743호로 전월(2,821호)대비 78호 감소
 - 준공 후 미분양주택 수는 403호로 전월(406호)대비 3호 감소

건축착공 및 허가 증가율



자료: 국토교통부

미분양 주택



자료: 국토교통부

건설투자 추이

(전년동기대비, %)

	2021	2022	2023	2024				
				연간 ^p	3분기	4분기 ^p	11월 ^p	12월 ^p
■ 건축착공	3.4	-15.0	-31.7	-17.6	3.2	-39.0	-4.4	-63.6
(면적, 천㎡)	(5,076)	(4,316)	(2,947)	(2,427)	(511)	(605)	(224)	(167)
주거용	48.2	-18.7	-33.2	-49.8	-33.6	-69.3	-9.4	-94.0
상업용	-3.5	20.0	-40.7	-7.1	-3.6	-4.0	0.4	-4.5
공업용	-17.6	15.7	-12.0	14.6	51.5	-15.2	-31.9	-24.9
■ 건축허가	4.0	5.5	-26.1	-38.7	28.8	-30.7	-60.0	11.0
(면적, 천㎡)	(6,011)	(6,341)	(4,688)	(2,875)	(741)	(773)	(191)	(448)
주거용	37.2	31.8	-37.9	-54.2	118.7	-8.9	-89.5	294.7
상업용	25.9	-10.1	-31.2	-18.6	-0.1	-48.1	-53.6	-19.0
공업용	-3.9	28.7	-15.5	-21.0	-14.9	-48.5	13.2	-87.2
■ 미분양주택(호) ¹⁾	133	2,520	3,075	2,743	2,850	2,743	2,821	2,743
준공후 미분양(호) ¹⁾	102	85	150	403	402	403	406	403

주: 1) 기말 기준
자료: 국토교통부

(3) 설비투자

□ 2024.12월중 기계류 수입액은 44.7백만달러로 전년동월대비 13.7% 감소 (11월 -22.5% → 12월 -13.7%)

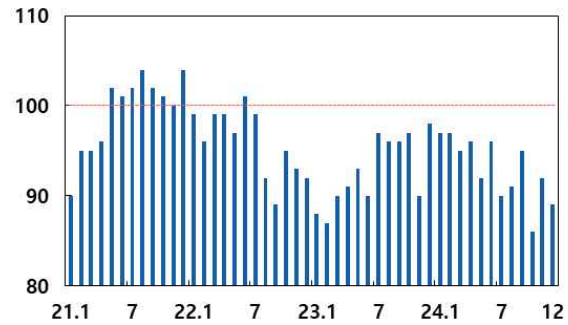
□ 제조업 설비투자실행 BSI는 89로 전월(92)대비 3p 하락

**기계류 수입액¹⁾ 및
기타 기계·장비 출하지수 증가율**



주: 1) MTI 7(기계류) 기준
자료: 한국무역통계진흥원, 통계청

제조업 설비투자실행 BSI¹⁾



주: 1) 당초계획대비 「수정증액」 응답업체 구성비 (%) - 당초계획대비 「수정감액」 응답업체 구성비 (%) + 100
자료: 한국은행 전북본부

설비투자 추이¹⁾

(백만달러, %)

	2021	2022	2023	2024				
				연간 ^p	3분기	4분기 ^p	11월 ^p	12월 ^p
■ 기계류 수입액 ²⁾	893.7	876.8	813.5	834.5	227.1	137.8	44.8	44.7
(증 감 륜)	(26.8)	(-1.9)	(-7.2)	(2.6)	(23.1)	(-9.9)	(-22.5)	(-13.7)
■ 제조업 설비투자실행 BSI ³⁾	99	96	93	93	92	89	92	89
■ 기타 기계·장비 출하지수 ⁴⁾	144.2	161.4	141.3	121.7	106.6	112.2	107.6	125.2
(증 감 륜)	(44.2)	(11.9)	(-12.5)	(-13.9)	(-17.9)	(-9.8)	(-22.7)	(1.0)

주: 1) () 내는 전년동기대비 증감률

2) MTI 7(기계류) 기준

3) 당초계획대비 「수정증액」 응답업체 구성비(%) - 당초계획대비 「수정감액」 응답업체 구성비(%) + 100

4) 2020 = 100

자료: 한국무역통계진흥원, 한국은행 전북본부, 통계청

(4) 수출입

- 2024.12월중 수출(통관기준)은 5.2억달러로 전년동월대비 9.3% 증가
(11월 -13.6% → 12월 +9.3%)
 - 농약 및 의약품(+52.2%)은 증가하였으나 건설광산기계(-92.8%), 농기계(-35.2%), 자동차(-5.0%) 등은 감소
- 수입(통관기준)은 4.3억달러로 전년동월대비 3.0% 증가
(11월 +1.1% → 12월 +3.0%)
- 무역수지(통관기준)는 0.9억달러 흑자

수출입 추이¹⁾

(백만달러, %)

	<비중 ²⁾ >	2021	2022	2023	2024				
					연간 ^P	3분기	4분기 ^P	11월 ^P	12월 ^P
■ 수 출	<100.0>	7,819	8,219	7,051	6,364	1,529	1,459	447	520
		(33.8)	(5.1)	(-14.2)	(-9.7)	(-10.6)	(-2.9)	(-13.6)	(9.3)
농약 및 의약품	<9.3>	535	701	652	710	185	164	41	64
		(61.8)	(31.1)	(-7.0)	(8.9)	(17.0)	(35.8)	(-16.2)	(52.2)
자동차	<8.8>	499	530	623	504	114	114	33	48
		(24.1)	(6.2)	(17.6)	(-19.2)	(-26.6)	(-24.3)	(-41.1)	(-5.0)
건설광산기계	<8.4>	478	573	591	301	79	7	2	2
		(23.0)	(19.9)	(3.1)	(-49.1)	(-43.0)	(-93.1)	(-92.8)	(-92.8)
동제품	<7.7>	674	722	541	288	63	56	18	20
		(64.2)	(7.1)	(-25.1)	(-46.8)	(-56.9)	(-41.8)	(-41.6)	(-14.3)
합성수지	<6.3>	663	603	445	446	104	97	32	31
		(55.2)	(-9.0)	(-26.2)	(0.2)	(-0.6)	(-13.9)	(-24.6)	(-4.1)
농기계	<6.1>	447	581	431	343	69	76	24	25
		(49.7)	(30.1)	(-25.9)	(-20.4)	(-29.3)	(-26.9)	(-34.3)	(-35.2)
■ 수 입	<100.0>	6,100	6,498	5,495	5,456	1,395	1,301	410	433
		(27.8)	(6.5)	(-15.4)	(-0.7)	(6.2)	(6.6)	(1.1)	(3.0)
1차산품	<25.8>	1,351	1,719	1,420	1,251	315	322	97	114
		(33.6)	(27.2)	(-17.4)	(-11.9)	(-7.4)	(-2.0)	(-3.3)	(0.8)
중간재	<54.0>	3,580	3,537	2,969	3,152	803	764	243	246
		(35.9)	(-1.2)	(-16.0)	(6.1)	(11.0)	(14.8)	(9.3)	(5.6)
자본재	<11.0>	673	720	602	560	169	94	29	34
		(-0.4)	(7.0)	(-16.4)	(-6.9)	(23.7)	(-7.3)	(-24.2)	(5.6)
소비재등 ³⁾	<9.2>	496	523	504	493	108	121	41	38
		(10.5)	(5.4)	(-3.7)	(-2.2)	(-4.7)	(-3.7)	(-7.5)	(-7.8)
무 역 수 지 ⁴⁾		1,718	1,721	1,556	908	134	157	38	87

주: 1) () 내는 전년동기대비 증감률

2) < > 내는 2023년중 해당 품목의 수출(입)액이 전체 수출(입)액에서 차지하는 비중

3) 소비재 및 기타(군경용 제품 등) 포함

4) 수출액 - 수입액

자료: 한국무역통계진흥원

3 고용

□ 2024.12월중 취업자 수는 92.4만명으로 전년동월대비 3.1만명 감소
(11월 -1.2만명 → 12월 -3.1만명)

○ 산업별로 건설업(-1.0만명), 농림어업(-0.8만명), 도소매·음식숙박업(-0.7만명), 사업·개인·공공서비스(-0.5만명) 등은 감소한 반면, 제조업(+0.1만명)은 증가

○ 종사상 지위별로 임금근로자(+0.4만명)의 경우 상용근로자(+3.3만명)를 중심으로 증가한 반면, 비임금근로자(-3.5만명)의 경우 자영업자(-3.0만명)를 중심으로 감소

□ 고용률(2023.12월 61.5% → 2024.12월 59.8%, -1.7%p)은 전년동월대비 하락하고
실업률(2023.12월 4.0% → 2024.12월 7.2%, +3.2%p)은 상승

고용 추이¹⁾

(천명, %)

	<비중 ³⁾ >	2021	2022	2023	2024				
					연간	3분기	4분기	11월	12월
■ 취업자 수 ²⁾	<100.0>	953	968	983	988	1,003	972	991	924
		(20)	(16)	(15)	(5)	(0)	(-13)	(-12)	(-31)
농림어업	<16.9>	(-10)	(3)	(-6)	(-11)	(-10)	(-12)	(-14)	(-8)
제조업	<13.0>	(-3)	(-1)	(9)	(-1)	(-6)	(-1)	(-1)	(1)
건설업	<7.0>	(-1)	(-4)	(2)	(-2)	(-3)	(-8)	(-7)	(-10)
도소매음식숙박업	<16.5>	(22)	(9)	(-17)	(-6)	(0)	(-4)	(-4)	(-7)
사업개인공공서비스	<38.5>	(10)	(24)	(19)	(21)	(19)	(12)	(14)	(-5)
전기운수통신금융	<7.5>	(3)	(-15)	(8)	(3)	(-1)	(0)	(-0)	(-1)
임금근로자	<34.1>	(17)	(11)	(16)	(14)	(7)	(15)	(21)	(4)
상용근로자		(20)	(6)	(18)	(14)	(8)	(29)	(29)	(33)
임시근로자		(7)	(11)	(-8)	(7)	(9)	(-5)	(-1)	(-18)
일용근로자		(-9)	(-7)	(6)	(-7)	(-9)	(-9)	(-7)	(-12)
비임금근로자	<65.9>	(3)	(5)	(-1)	(-10)	(-7)	(-29)	(-33)	(-35)
자영업자		(6)	(1)	(1)	(0)	(6)	(-19)	(-20)	(-30)
무급가족종사자		(-3)	(4)	(-2)	(-10)	(-12)	(-10)	(-12)	(-5)
■ 고용률 ⁴⁾		61.2	62.2	63.3	63.8	64.8	62.9	64.1	59.8
■ 실업자 수 ²⁾		21	24	25	26	17	35	16	71
■ 실업률 ⁵⁾		2.2	2.4	2.5	2.5	1.7	3.4	1.6	7.2
[전 국]		3.7	2.9	2.7	2.8	2.2	2.8	2.2	3.8
■ 15세이상인구 ²⁾		1,555	1,556	1,553	1,549	1,548	1,547	1,547	1,547
■ 경제활동인구 ²⁾		974	992	1,008	1,013	1,020	1,007	1,008	996
■ 경제활동참가율 ⁶⁾		62.6	63.7	64.9	65.4	65.9	65.1	65.1	64.4

주: 1) () 내는 전년동기대비 증감

3) 2023년 기준

5) 실업자 / 경제활동인구 × 100

2) 분기, 연간은 기간 중 월 평균

4) 취업자 / 15세이상인구 × 100

6) 경제활동인구 / 15세이상인구 × 100

자료: 통계청

4 물가

(1) 소비자물가

□ 2025.1월중 소비자물가지수는 전년동월대비 2.4% 상승
(2024.12월 +2.0% → 2025.1월 +2.4%)

○ 상품은 농축수산물을 중심으로 2.4% 상승하였으며, 서비스는 개인서비스를 중심으로 2.5% 상승

□ 생활물가는 전년동월대비 2.9% 상승(2024.12월 +2.4% → 2025.1월 +2.9%)

소비자물가 상승률 추이¹⁾

(전년동기대비, %)

	<가중치 ²⁾ >	2021	2022	2023	2024				2025
					연간	3분기	4분기	12월	1월
■ 총 지 수	<1000>	2.6	5.3	3.3	2.3	2.1	1.6	2.0	2.4
						(0.3)	(0.3)	(0.5)	(0.8)
[전 국]		2.5	5.1	3.6	2.3	2.1	1.6	1.9	2.2
						(0.4)	(0.2)	(0.4)	(0.7)
• 상 품	<506.3>	3.2	6.8	3.8	2.4	1.8	0.9	1.6	2.4
						(0.1)	(0.5)	(0.8)	(0.8)
농축수산물	<88.0>	8.2	2.8	4.8	5.9	3.1	2.4	2.4	2.6
						(1.7)	(-0.0)	(2.6)	(2.3)
공업제품	<379.1>	2.6	7.3	2.0	1.5	1.4	0.4	1.3	2.3
						(-0.0)	(0.1)	(0.4)	(0.5)
(석유류)	<67.2>	15.7	23.7	-10.9	-1.3	-0.2	-5.1	0.7	6.1
전기·수도·가스	<39.2>	-2.2	11.8	19.0	2.8	1.7	2.3	2.5	2.5
						(-2.6)	(5.0)	(0.2)	(0.0)
• 서비스	<493.7>	1.9	3.6	2.8	2.3	2.5	2.4	2.4	2.5
						(0.6)	(0.2)	(0.1)	(0.7)
공공서비스	<120.6>	1.4	1.4	0.2	1.0	1.0	0.9	1.0	0.7
개인서비스	<311.1>	2.4	5.1	4.3	3.2	3.4	3.3	3.3	3.5
■ 생 활 물 가		3.4	6.3	3.6	2.6	2.1	1.9	2.4	2.9
						(0.4)	(0.5)	(0.3)	(1.0)
[전 국]		3.2	6.0	3.9	2.7	2.2	1.7	2.2	2.5
						(0.4)	(0.3)	(0.2)	(1.0)

주: 1) 2020=100, () 내는 전기대비 상승률

2) 2022년 전북지역 가계의 월평균 소비지출액에서 각 품목의 소비지출액이 차지하는 비중을 1,000분비로 산출

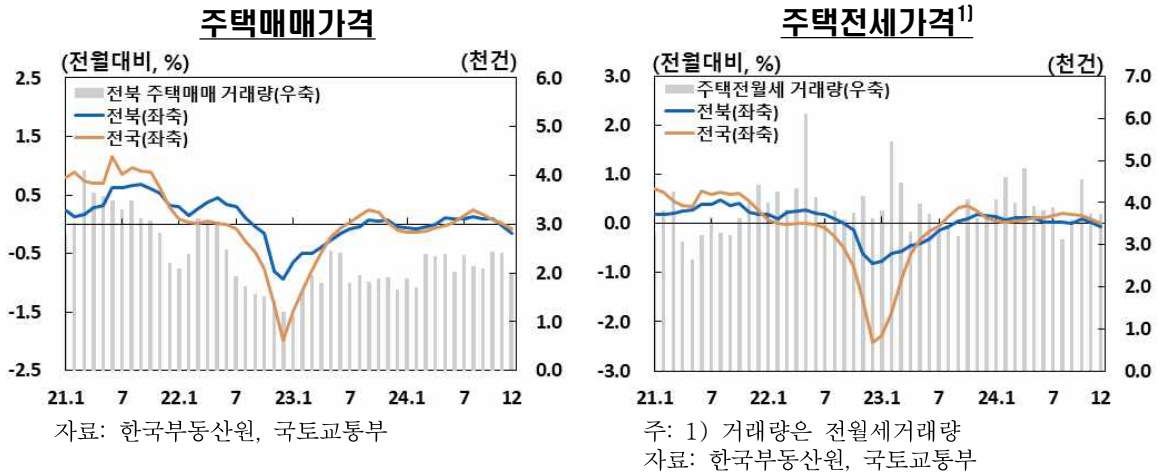
자료: 통계청

(2) 주택가격

□ 2024.12월중 주택매매가격은 전월대비 0.2% 하락하고 전세가격도 0.1% 하락

○ 주택매매가격을 지역별로 보면 전주, 익산, 군산 모두 하락

□ 주택매매거래량은 전월대비 17.2% 감소하고 전월세거래량도 0.2% 감소



주택가격 상승률¹⁾ 및 주택거래량 추이

	2021	2022	2023	2024					12월 ^P
				연간 ^P	3분기	4분기 ^P	11월 ^P	12월 ^P	
■ 매매가격	5.3	0.4	-2.4	0.3	0.3	-0.1	-0.02	-0.2	
[전국]	9.9	-4.7	-3.6	0.1	0.6	0.0	0.01	-0.1	
(전주)	7.6	0.0	-2.2	2.4	1.2	0.3	0.2	-0.2	
(익 산)	2.2	0.2	-3.6	-3.5	-1.1	-1.1	-0.4	-0.5	
(군 산)	8.3	-0.2	-5.0	-1.9	-0.4	-0.4	-0.2	-0.2	
■ 전세가격	3.7	-0.0	-2.8	0.7	0.1	0.1	0.03	-0.1	
[전국]	6.5	-5.6	-5.1	1.3	0.6	0.3	0.1	0.01	
(전주)	6.6	-0.9	-3.3	3.5	0.8	0.7	0.3	0.2	
(익 산)	1.3	0.3	-2.2	-3.5	-1.4	-1.1	-0.3	-0.5	
(군 산)	6.2	1.6	-6.3	-1.0	-0.2	-0.3	-0.1	-0.1	
■ 주택매매거래량 ²⁾	38,702	25,598	22,434	26,195	6,601	6,823	2,406	1,991	
(증감률 ³⁾)	(-6.7)	(-33.9)	(-12.4)	(16.8)	(-2.6)	(3.4)	(-0.8)	(-17.2)	
■ 주택전월세거래량 ²⁾	42,509	49,288	46,036	47,867	10,626	12,026	3,740	3,732	
(증감률 ³⁾)	(4.2)	(15.9)	(-6.6)	(4.0)	(-15.3)	(13.2)	(-17.9)	(-0.2)	

주: 1) 한국부동산원의 표본재설계에 따라 2021.7월부터 가격조사일이 월중에서 월말로 변경

2) 해당 기간의 거래량

3) 전기대비

자료: 한국부동산원, 국토교통부

5 경제심리지표

<기업심리지수>

- 2025.1월 전북지역 제조업 기업심리지수(CBSI*)는 85.5로 전월(88.0)보다 2.5p 하락
 - 2025.2월 전망 CBSI는 85.4로 전월(85.8)대비 0.4p 하락
- 2025.1월 전북지역 비제조업 기업심리지수는 77.4로 전월(87.5)보다 10.1p 하락
 - 2025.2월 전망 CBSI는 79.0으로 전월(78.2)대비 0.8p 상승

* CBSI(Composite Business Sentiment Index)

: 기업경기실사지수(BSI)중 주요지수(제조업 5개, 비제조업 4개)를 이용하여 산출한 심리지표로서 장기평균치(2003년 1월 ~ 2024년 12월)를 기준값 100으로 하여 100보다 크면 장기평균보다 낙관적임을, 100보다 작으면 비관적임을 의미

기업심리지수¹⁾²⁾ 추이

	24.5월	6월	7월	8월	9월	10월	11월	12월	25.1월	2월	전월대비
제조업	106.1 (99.1)	96.4 (99.9)	94.8 (92.8)	94.5 (89.9)	93.4 (94.1)	91.0 (91.7)	87.7 (90.8)	88 (84.3)	85.5 (85.8)	.. (85.4)	-2.5 (-0.4)
비제조업	95.5 (99.0)	95.5 (89.5)	91.9 (92.7)	90.7 (89.4)	92.9 (87.4)	92.5 (92.8)	81.8 (86.2)	87.5 (84.1)	77.4 (78.2)	.. (79.0)	-10.1 (+0.8)

주: 1) () 내는 전월에 조사된 해당월 전망치

2) 2003~2024년중 장기평균치를 기준값 100으로 하여 100보다 크면 장기평균보다 낙관적임을, 100보다 작으면 비관적임을 의미

<소비자심리지수>

- 2025.1월 전북지역 소비자심리지수(CCSI*)는 85.5로 전월(84.5)보다 1.0p 상승
 - 생활형편전망, 가계수입전망, 소비지출전망, 향후경기전망은 전월보다 상승하였으나 현재생활형편, 현재경기판단은 전월대비 하락

* CCSI(Composite Consumer Sentiment Index)

: 소비자동향지수(CSI) 중 6개 주요지수를 이용하여 산출한 심리지표로서 장기평균치(2003년 1월 ~ 2024년 12월)를 기준값 100으로 하여 100보다 크면 장기평균보다 낙관적임을, 100보다 작으면 비관적임을 의미

소비자심리지수¹⁾ 추이

	24.4월	5월	6월	7월	8월	9월	10월	11월	12월	24.1월	전월대비
소비자심리지수	94.7	93.4	97.6	97.8	95.8	93.8	93.3	91.8	84.5	85.5	+1.0

주: 1) 2003~2024년중 장기평균치를 기준값 100으로 하여 100보다 크면 장기평균보다 낙관적임을, 100보다 작으면 비관적임을 의미