



통화금융통계

보도자료

2025년 2월 18일 전북 2025 - 12호

이 자료는 2월 19일 조간부터 취급하여
주십시오. 단, 통신/방송/인터넷 매체는
2월 18일 12:00 이후부터 취급 가능

제 목 : 2024년 12월중 전북지역 금융기관 여수신 동향

— 붙임 참조 —

문의처 : 전북본부 기획조사팀 과장 전영호, 조사역 김재휘

Tel : (063) 250-4082, 4083 Fax : (063) 250-4099 E-mail : jeonbuk@bok.or.kr

“한국은행 전북본부 보도자료는 인터넷(<http://www.bok.or.kr>)에서 지역본부-전북본부로 접속)에도 수록되어 있습니다.”



한국은행 전북본부

(붙임)

2024년 12월중 전북지역 금융기관 여수신 동향

2025. 2

한국은행 전북본부

< 요약 >

1. 여신

- 2024.12월중 전북지역 금융기관 여신은 증가폭 확대
(24.11월 +2,343억원 → 12월 +3,596억원)
 - 기관별로는 예금은행(+1,932억원 → +1,941억원)과 비은행예금취급기관(+412억원 → +1,655억원) 모두 증가폭이 확대
 - 차입주체별로는 기업대출(+1,317억원 → +2,127억원)과 가계대출(+386억원 → +1,747억원) 모두 증가폭이 확대

2. 수신

- 2024.12월중 전북지역 금융기관 수신은 감소 전환
(24.11월 +4,913억원 → 12월 -21,711억원)
 - 기관별로는 예금은행(+1,900억원 → -10,884억원)과 비은행예금취급기관(+3,013억원 → -10,827억원) 모두 감소 전환

금융기관 여수신 증감¹⁾

(억원, %)

	2023년		2024년				
	12월	1~12월	11월	12월 ^P	1~12월 ^P	12월말잔액 ^P	
총 여신	1,532	-1,081	2,343	3,596	10,511	714,695	<100.0>
· 예금은행	2,448	6,809	1,932	1,941	18,264	369,881	<51.8>
· 비은행예금취급기관	-915	-7,890	412	1,655	-7,753	344,814	<48.2>
· 기업대출	2,653	16,984	1,317	2,127	13,102	413,645	<57.9>
· 가계대출	-828	-19,011	386	1,747	-4,524	258,988	<36.2>
· 공공·기타대출	-292	947	640	-278	1,934	42,061	<5.9>
총 수신	-24,751	72,606	4,913	-21,711	1,220	1,071,990	<100.0>
· 예금은행	-24,713	71,914	1,900	-10,884	-20,672	480,382	<44.8>
· 비은행예금취급기관	-38	692	3,013	-10,827	21,892	591,608	<55.2>

주: 1) 기간중 말잔기준 증감. < > 내는 구성비

I 금융기관 여신

(예금은행)

□ 2024.12월중 예금은행 여신은 증가폭 확대
(24.11월 +1,932억원 → 12월 +1,941억원)

- 기업대출(+410억원 → +723억원) 중 대기업의 증가폭은 축소되었고, 중소기업의 증가폭은 확대
- 가계대출(+1,119억원 → +1,534억원) 중 주택담보대출의 증가폭은 확대되었고, 기타대출은 감소 전환

예금은행 여신 증감¹⁾

(억원, %)

		2023년		2024년				
		12월	1~12월	11월	12월 ^P	1~12월 ^P	12월말잔액 ^P	
예 금 은 행 여 신		2,448	6,809	1,932	1,941	18,264	369,881	<100.0>
차입주체별	기 업 대 출	3,421	10,048	410	723	10,036	244,592	<66.1>
	대 기 업	819	442	396	57	2,202	21,656	<5.9>
	중 소 기 업	2,602	9,605	14	666	7,833	222,936	<60.3>
	가 계 대 출	-737	-4,210	1,119	1,534	7,400	119,123	<32.2>
	(주택담보대출) ²⁾	-40	370	1,076	1,670	10,163	78,997	<21.4>
	(기 타 대 출) ³⁾	-698	-4,580	43	-136	-2,763	40,126	<10.8>
	공 공 · 기 타 대 출	-236	971	402	-316	829	6,166	<1.7>
자 금 별	금 융 자 금	2,622	6,568	1,908	2,184	18,481	354,030	<95.7>
	(할 인 어 음)	109	-31	69	56	-84	410	<0.1>
	(당 좌 대 출)	-18	-18	-12	1	43	163	<0.0>
	(일 반 자 금)	-1,951	-247	1,367	-1,376	8,181	250,341	<67.7>
	재 정 자 금	-175	241	24	-243	-217	15,851	<4.3>
용 도 별	시 설 자 금	208	7,103	1,037	-862	6,844	126,668	<34.2>
	운 전 자 금	2,240	-294	894	2,803	11,420	243,213	<65.8>

주 : 1) 기간중 말잔기준 증감. < > 내는 구성비

2) 전세자금대출, 이주비·중도금대출 등 주택담보로 취급되지 않은 주택관련대출을 포함

3) 신용대출(마이너스통장대출 포함), 상업용부동산(상가·오피스텔 등)담보대출, 기타대출 (예·적금담보대출, 주식담보대출 등) 등으로 구성

(비은행예금취급기관)

□ 2024.12월중 비은행예금취급기관 여신은 증가폭 확대
(24.11월 +412억원 → 12월 +1,655억원)

- 기관별로는 상호금융(+1,017억원 → +1,725억원)은 증가폭이 확대되었고, 새마을금고(-600억원 → +222억원)는 증가 전환
- 차입주체별로는 기업대출(+907억원 → +1,404억원)은 증가폭이 확대되었고, 가계대출(-733억원 → +213억원)은 증가 전환

비은행예금취급기관 여신 증감¹⁾

(억원, %)

		2023년			2024년			
		12월	1~12월	11월	12월 ^P	1~12월 ^P	12월말잔액 ^P	
비은행예금취급기관 여신		-915	-7,890	412	1,655	-7,753	344,814	<100.0>
기관별	신 탁 회 사 ²⁾	2	-470	3	2	-29	177	<0.1>
	상 호 저 축 은 행	-88	-1,159	-134	8	-968	2,899	<0.8>
	신 용 협 동 조 합	116	1,642	116	-279	-2,628	70,489	<20.4>
	상 호 금 융	220	2,844	1,017	1,725	5,018	184,367	<53.5>
	새 마을 금 고	-445	-9,136	-600	222	-8,687	83,423	<24.2>
	기 타 ³⁾	-721	-1,610	8	-24	-459	3,458	<1.0>
차입주체별	기 업 대 출	-768	6,936	907	1,404	3,066	169,053	<49.0>
	대 기 업	-504	-1,455	442	308	347	5,787	<1.7>
	중 소 기 업	-263	8,391	465	1,096	2,719	163,266	<47.3>
	가 계 대 출	-91	-14,801	-733	213	-11,924	139,866	<40.6>
	(주 택 담 보 대 출)	788	-3,318	938	984	-92	55,197	<16.0>
	(기 타 대 출)	-879	-11,484	-1,671	-771	-11,831	84,669	<24.6>
	공 공 · 기 타 대 출	-57	-25	238	38	1,105	35,895	<10.4>

주 : 1) 기간중 말잔기준 증감. < > 내는 구성비 2) 은행 및 증권·보험사의 신탁계정
3) 수출입은행, 우체국예금

Ⅱ 금융기관 수신

(예금은행)

- 2024.12월중 예금은행 수신은 감소 전환
(24.11월 +1,900억원 → 12월 -10,884억원)
 - 예금(+1,924억원 → -10,926억원) 중 요구불예금은 감소 전환되었고, 저축성예금은 감소폭이 축소
 - 시장성수신(-24억원 → +42억원)은 증가 전환
- 2024.12월말 예금은행 예대율은 76.5%로 전월 대비 2.2%p 상승
(24.11월 74.3% → 12월 76.5%)

예금은행 수신 증감¹⁾ 및 예대율

(억원, %)

	2023년			2024년			
	12월	1~12월	11월	12월 ^P	1~12월 ^P	12월말잔액 ^P	
예금은행수신	-24,713	71,914	1,900	-10,884	-20,672	480,382	<100.0>
▪ 예금	-24,803	66,912	1,924	-10,926	-18,941	462,656	<96.3>
요구불예금	-8,709	-780	5,807	-10,855	-2,731	62,963	<13.1>
(보통예금)	-6,117	603	2,994	-8,554	-159	50,733	<10.6>
(공금예금)	-2,620	-1,740	2,700	-2,077	-2,246	6,206	<1.3>
(별단예금)	-38	266	47	-11	-248	5,631	<1.2>
저축성예금	-16,094	67,692	-3,883	-71	-16,210	399,693	<83.2>
(정기예금)	-12,689	52,759	-3,557	-8,567	-15,197	280,287	<58.3>
(정기적금)	250	2,945	112	27	-957	10,132	<2.1>
(저축예금)	2,728	1,984	888	1,816	6,595	63,974	<13.3>
(기업자유예금)	-6,306	11,549	-1,247	6,710	-6,564	42,964	<8.9>
▪ 시장성수신	90	5,001	-24	42	-1,731	17,726	<3.7>
양도성예금증서(CD)	9	3,200	8	-6	-2,997	6,458	<1.3>
금융채	82	1,802	-32	50	1,269	11,262	<2.3>
환매조건부채권(RP)	0	5	0	0	-4	1	<0.0>
매출어음	-1	-4	1	-2	1	5	<0.0>
예금은행 예대율 ²⁾	69.7		74.3	76.5			

주 : 1) 기간중 말잔기준 증감. < > 내는 구성비
2) 금융자금대출금/원화예수금(요구불예금+저축성예금)

(비은행예금취급기관)

□ 2024.12월중 비은행예금취급기관 수신은 감소 전환
(24.11월 +3,013억원 → 12월 -10,827억원)

○ 우체국예금(+300억원 → -14,026억원)은 감소 전환되었고, 상호금융
(+2,118억원 → +1,341억원)은 증가폭이 축소

○ 신탁회사(+824억원 → +1,812억원)은 증가폭이 확대되었고, 새마을
금고(-258억원 → +486억원)는 증가 전환

비은행예금취급기관 수신 증감¹⁾

(억원, %)

	2023년		2024년			
	12월	1~12월	11월	12월 ^P	1~12월 ^P	12월말잔액 ^P
비은행예금취급기관 수신	-38	692	3,013	-10,827	21,892	591,608 <100.0>
▪ 자산운용회사 ²⁾	-630	-1,506	34	-287	3,968	22,638 <3.8>
M M F	-596	-935	-200	-96	2,375	6,509 <1.1>
주식형	-37	-294	-34	-37	-12	5,510 <0.9>
채권형	-132	136	313	-117	429	2,418 <0.4>
혼합형	99	13	-69	2	488	3,823 <0.6>
신종펀드	36	-425	24	-39	688	4,379 <0.7>
▪ 신탁회사	860	2,467	824	1,812	5,430	60,902 <10.3>
▪ 상호저축은행	-327	-1,248	31	39	-403	4,550 <0.8>
▪ 신용협동조합	-433	2,217	-37	-192	1,956	90,779 <15.3>
▪ 상호금융	1,504	13,100	2,118	1,341	13,304	244,643 <41.4>
▪ 새마을금고	-395	-3,012	-258	486	-177	113,877 <19.2>
▪ 우체국예금	-617	-11,325	300	-14,026	-2,185	54,220 <9.2>

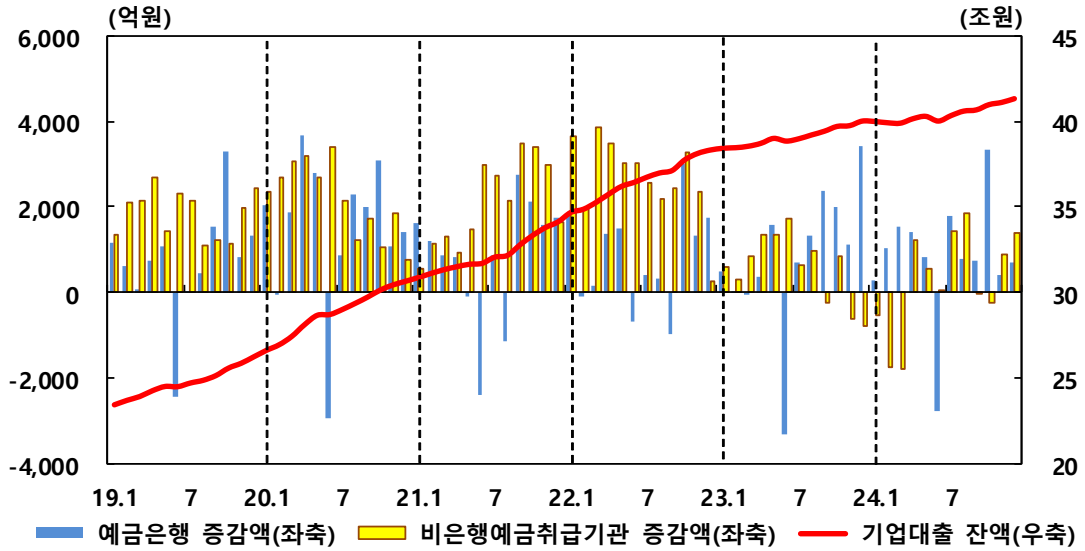
주 : 1) 기간중 말잔기준 증감. < > 내는 구성비

2) 은행, 증권, 생보사의 펀드 판매분 포함

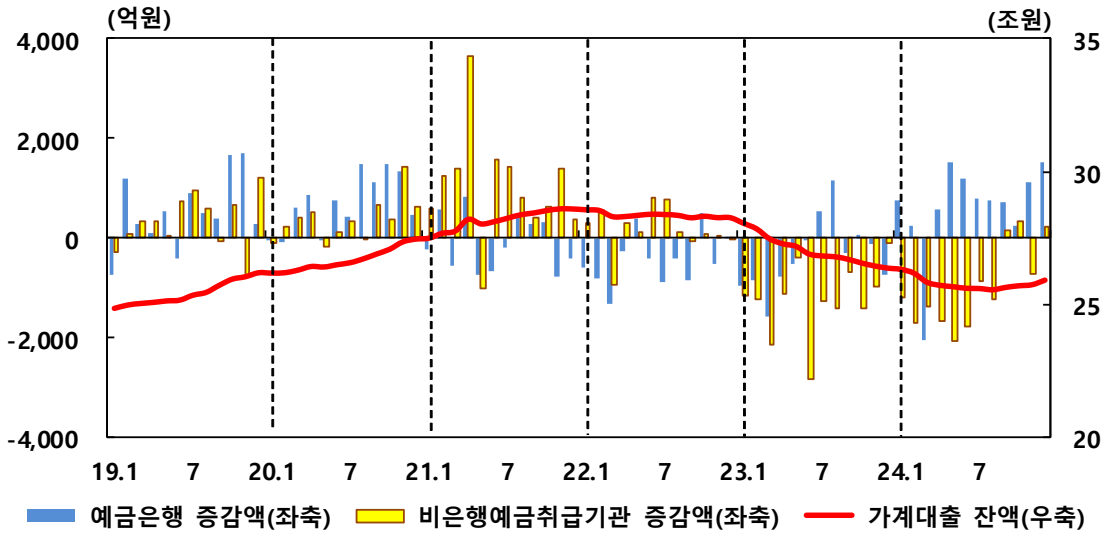
<참고 1>

금융기관 기업 및 가계대출 증감 추이

< 기업대출 증감 >



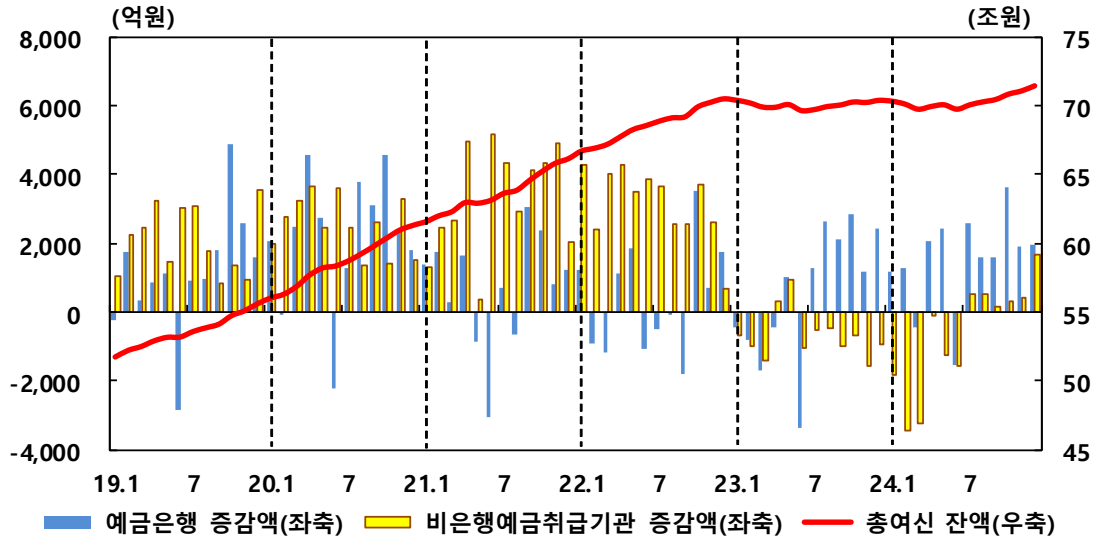
< 가계대출 증감 >



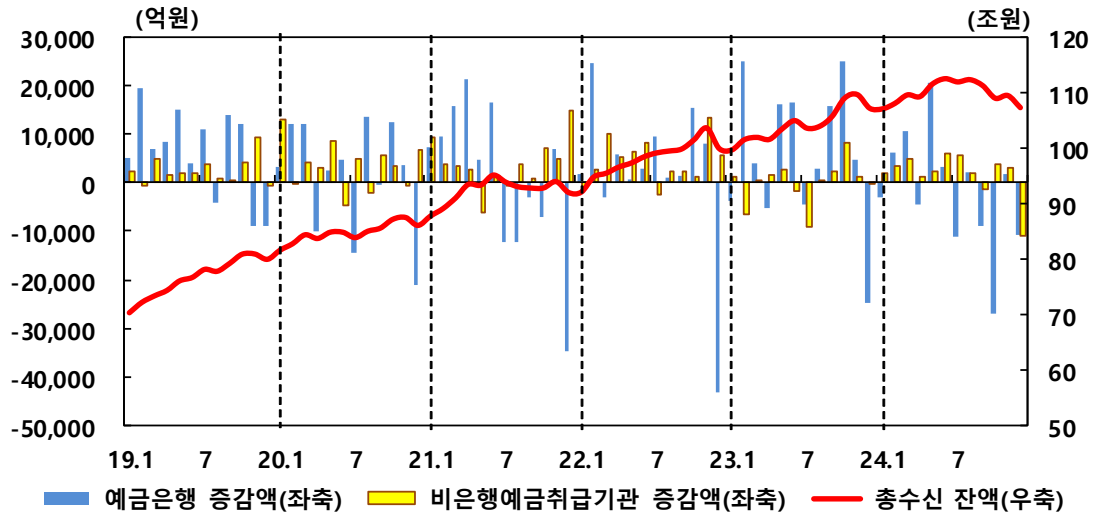
<참고 2>

금융기관 여수신 증감 추이

< 여신 증감 >



< 수신 증감 >



<참고 3>

금융기관 여수신 동향

1. 여신 동향

(억원)

	말잔기준 월중 증감액											
	2024년											
	1월	2월	3월	4월	5월	6월	7월	8월	9월	10월	11월	12월 ^P
총 여신	-627	-2,123	-3,668	1,965	1,201	-3,109	3,122	2,131	1,766	3,914	2,343	3,596
예금은행여신	1,193	1,311	-462	2,044	2,448	-1,533	2,610	1,578	1,584	3,618	1,932	1,941
기업대출	278	1,020	1,542	1,394	815	-2,782	1,791	782	730	3,332	410	723
대기업	-176	-444	-76	76	87	-75	917	367	427	645	396	57
중소기업	454	1,464	1,617	1,318	728	-2,707	874	416	303	2,687	14	666
가계대출	732	257	-2,062	559	1,517	1,198	803	767	725	250	1,119	1,534
주택담보대출	927	560	-929	465	1,649	1,681	1,219	715	1,077	52	1,076	1,670
공공·기타대출	184	34	59	91	115	51	15	29	129	36	402	-316
비은행예금취급기관여신	-1,821	-3,435	-3,206	-79	-1,247	-1,576	513	552	183	296	412	1,655
신탁회사	-8	-3	-6	1	-5	1	-6	-6	-2	-1	3	2
상호저축은행	-799	-217	48	-11	-78	-68	-49	21	266	45	-134	8
신용협동조합	-144	-480	-322	-233	61	-380	-506	-68	-346	-46	116	-279
상호금융	371	-718	211	649	65	1,106	143	300	29	28	1,017	1,725
새마을금고	-1,287	-1,154	-3,268	-514	-1,578	-1,701	928	-50	334	-19	-600	222
우체국및수출입은행	46	-863	131	30	287	-535	2	267	-99	290	8	-24
기업대출	-548	-1,729	-1,784	1,235	571	16	1,413	1,845	-40	-224	907	1,404
대기업	171	-920	14	-59	491	-515	114	214	-3	90	442	308
중소기업	-719	-810	-1,798	1,294	81	531	1,299	1,631	-37	-313	465	1,096
가계대출	-1,185	-1,699	-1,379	-1,691	-2,064	-1,776	-886	-1,225	153	348	-733	213
주택담보대출	-137	-725	-659	-978	-927	-849	470	371	398	1,024	938	984
공공·기타대출	-87	-7	-43	376	246	184	-15	-67	70	172	238	38

2. 수신 동향

(억원, %)

	말잔기준 월중 증감액											
	2024년											
	1월	2월	3월	4월	5월	6월	7월	8월	9월	10월	11월	12월 ^P
총 수 신	-1,125	9,868	15,335	-3,078	22,926	9,280	-5,653	3,914	-10,214	-23,234	4,913	-21,711
예 금 은 행 수 신	-3,152	6,367	10,444	-4,406	20,649	3,330	-11,236	2,128	-8,939	-26,871	1,900	-10,884
예 금	-3,249	5,664	9,791	-4,453	20,482	4,397	-11,281	2,166	-6,795	-26,662	1,924	-10,926
요 구 불 예 금	6,443	-169	5,934	-6,797	3,040	1,284	-4,326	6,415	6,614	-16,121	5,807	-10,855
저 축 성 예 금	-9,693	5,834	3,857	2,344	17,443	3,114	-6,955	-4,249	-13,408	-10,542	-3,883	-71
시 장 성 수 신	97	702	653	47	166	-1,067	45	-38	-2,144	-209	-24	42
양 도 성 예 금 증 서	0	178	1	1	-6	-1,042	-2	-2	-2,133	8	8	-6
금 용 채	97	525	652	47	171	-27	40	-35	-8	-211	-32	50
환 매 조 건 부 채 권	0	-5	0	0	0	0	0	0	0	0	0	0
매 출 어 음	0	3	-1	0	1	3	7	-1	-2	-7	1	-2
예 금 은 행 예 대 율	70.4	69.8	68.4	69.4	67.1	66.2	68.2	68.2	69.5	74.2	74.3	76.5
비은행예금취급기관수신	2,027	3,501	4,891	1,328	2,277	5,949	5,583	1,786	-1,275	3,638	3,013	-10,827
자 산 운 용 회 사	34	793	551	2,194	-378	870	938	-153	-547	-81	34	-287
M M F	-42	543	451	2,124	-387	395	617	-239	-794	3	-200	-96
주 식 형	0	49	-85	-57	-36	-47	188	107	40	-100	-34	-37
채 권 형	-96	62	138	13	-93	380	-112	-64	119	-113	313	-117
혼 합 형	137	120	-12	191	9	-143	200	37	21	-5	-69	2
신 종 편 드	34	20	58	-76	128	285	44	7	67	134	24	-39
신 탁 회 사	611	-581	127	-661	1,395	1,553	424	-149	-646	722	824	1,812
상 호 저 축 은 행	-696	65	-183	-38	70	14	23	27	170	76	31	39
신 용 협 동 조 합	-279	677	889	255	301	232	-66	89	-3	89	-37	-192
상 호 금 용	-1,206	267	3,380	596	526	2,984	-1,717	2,149	803	2,063	2,118	1,341
새 마 을 금 고	-267	945	662	297	107	-45	876	-379	-1,319	-1,283	-258	486
우 체 국 예 금	3,830	1,335	-534	-1,315	257	341	5,105	202	268	2,051	300	-14,026