



2024년 10월 29일

# 보도자료

이 자료는 배포시부터 취급하여 주십시오.

## 제 목 : 2024년 8월중 제주지역 금융기관 여·수신 동향

- 2024년 8월중 제주지역 금융기관 여신은 735억원 늘어나면서 전월 수준의 증가세(+736억원) 지속
  - 금융기관별로는 예금은행은 증가폭 확대, 비은행금융기관은 감소폭 확대
  - 차입주체별로는 기업대출은 증가폭 축소, 가계대출은 증가폭 확대
- 2024년 8월중 제주지역 금융기관 수신은 766억원 늘어나 전월대비 (+2조 6,086억원) 증가폭 축소

제주지역 금융기관 여·수신<sup>1)</sup>

(기간중 증감, 억원)

				2023년			2024년				
				연간	8월	1~8월	6월	7월	8월	1~8월	8월말 잔액
여	신	합	계	8,613	1,271	5,439	-843	736	735	1,588	394,770
			금융기관	3,978	1,326	1,366	-265	751	1,273	3,541	223,442
			비은행금융기관	4,634	-55	4,073	-579	-16	-538	-1,953	171,328
차입주체	기	업	대출	14,104	159	10,910	-713	416	46	1,030	203,744
			가계대출	-9,838	336	-7,341	-262	328	533	-2,163	156,646
수	신	합	계	3,717	-214	10,829	-14,812	26,086	766	48,689	420,434

주 : 1) 잠정치이므로 추후 수정될 수 있음  
 2) '공공및기타자금대출' 제외

- 자세한 내용은 "<붙임>" 참조 -

문의처 : 기획금융팀 과장 송창훈, 조사역 강경숙

Tel : (064)720-2502 Fax : (064)720-2521 E-mail : jeju@bok.or.kr

"한국은행 제주본부 보도자료는 인터넷(<http://www.bok.or.kr/jeju>)에도 수록되어 있습니다."

『제주사회로부터 신뢰받는 지역 중앙은행』



한국은행 제주본부

## I 금융기관 여신

◆ 2024년 8월말 제주지역 금융기관의 여신은 전월 수준의 증가세 지속(7월 +736억원 → 8월 +735억원)하면서 잔액은 39조 4,770억원

□ (금융기관별) 예금은행(+751억원 → +1,273억원)은 증가폭이 확대된 반면, 비은행금융기관은 감소폭 확대 (-16억원 → -538억원)

○ 예금은행 여신은 운전자금\*(+712억원 → +618억원) 및 시설자금\*\*(+39억원 → +656억원) 모두 증가세 유지

\* 가계가 빌린 자금과 기업을 운영하는데 필요한 원재료비, 인건비, 판매비 등의 자금

\*\* 제품생산에 필요한 공장건물의 신증축과 기계, 기구 및 설비의 구입설치에 소요되는 자금

○ 비은행금융기관 여신은 상호금융(+222억원 → +124억원)이 증가폭이 축소되고 상호저축은행(+41억원 → -180억원), 신용협동조합(-272억원 → -452억원) 등이 감소하면서 감소폭 확대

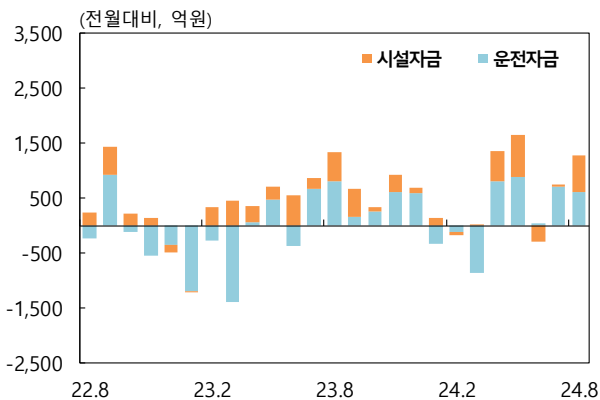
### 금융기관별 여신

(기간중 증감, 억원, %)

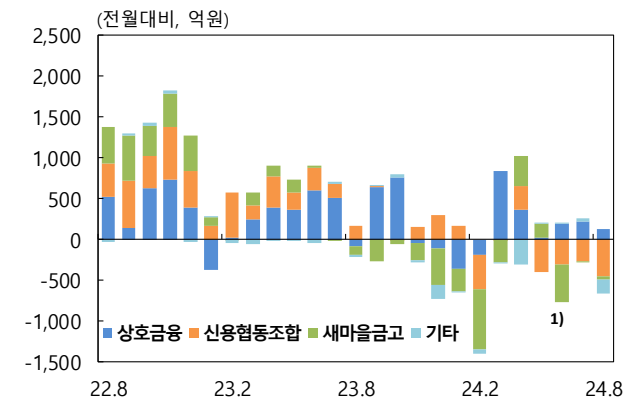
	2023년			2024년					8월말 잔액 <sup>1)</sup>
	연간	8월	1~8월	6월	7월	8월	1~8월		
여신합계	8,613	1,271	5,439	-843	736	735	1,588	394,770 (1.2)	
예금은행	3,978	1,326	1,366	-265	751	1,273	3,541	223,442 (2.8)	
비은행금융기관	4,634	-55	4,073	-579	-16	-538	-1,953	171,328 (-0.8)	

주 : 1) ( )내는 전년동월대비 잔액증감률(%)

#### 예금은행 여신 증감(용도별)



#### 비은행금융기관 여신 증감(기관별)



주 : 1) 은행, 증권 및 보험회사의 신탁계정, 상호저축은행 등을 포함

□ (차입주체별) 기업대출(+416억원 → +46억원)은 증가폭이 축소되었고, 가계대출(+328억원 → +533억원)은 증가폭 확대

○ 가계대출은 주택담보대출(+549억원→ +538억원) 증가세가 지속되고 기타가계대출\*(-221억원→ -6억원)은 감소폭이 축소

\* 주택담보대출을 제외한 신용대출 및 예·적금담보대출 등

— 전년동월대비로는 가계대출 잔액이 2.9% 감소(23.8월 16.1조원 → 24.8월 15.7조원)

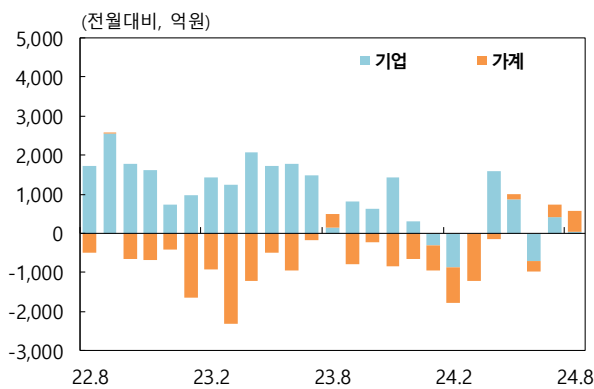
### 차입주체별 여신

(기간중 증감, 억원, %)

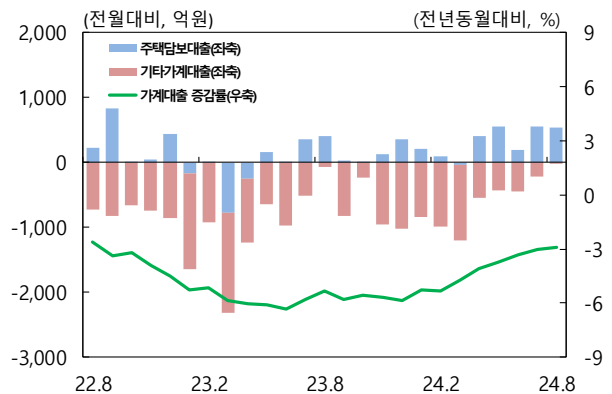
	2023년					2024년			잔액 <sup>1)</sup>	(%)
	연간	8월	1~8월	6월	7월	8월	1~8월	8월말		
여신합계 <sup>2)</sup>	8,613	1,271	5,439	-843	736	<b>735</b>	1,588	394,770	(1.2)	
기업대출	14,104	159	10,419	-713	416	<b>46</b>	1,030	203,744	(2.1)	
가계대출	-9,838	336	-7,341	-262	328	<b>533</b>	-2,163	156,646	(-2.9)	
주택담보대출	293	403	-229	187	549	<b>538</b>	2,491	59,157	(5.4)	
기타가계대출	-10,131	-67	-7,112	-449	-221	<b>-6</b>	-4,654	97,489	(-7.3)	

주 : 1) ( )내는 전년동월대비 잔액증감률(%)  
2) 기업대출 및 가계대출 외 '공공및기타자금대출' 포함

### 여신 증감(차입주체별)



### 가계대출 증감(부문별)



## II 금융기관 수신

◆ 2024년 8월말 제주지역 금융기관의 수신은 증가폭이 크게 축소(7월 +2조 6,086억 원 → 8월 +766억원)되어 잔액은 42조 434억원

- (예금은행) 저축성예금이 크게 줄어든데다, 요구불예금이 감소로 전환하여 수신이 상당폭 축소(+2조 5,157억원 → +1,733억원)
  - 요구불예금(+672억원 → -534억원)은 공공예금(+1,246억원 → +569억원) 증가폭이 축소되고 보통예금(-710억원 → -912억원)과 별단예금(279억원 → -197억원)이 줄면서 감소로 전환
  - 저축성예금(+2조 4,218억원 → +1,882억원)은 기업자유예금(+2조 2,516억원 → 1,560억원)과 정기예금(+1,897억원 → +193억원)의 증가폭이 줄어들면서 소폭 증가
  - 시장성예금(+267억원 → +385억원)은 양도성예금증서(+456억원 → +535억원) 중심으로 늘면서 전월에 이어 증가
- (비은행금융기관) 상호금융(-426억원 → +261억원)의 수신이 늘었으나, 신용협동조합(-424억원 → -204억원), 새마을금고(-138억원 → -301억원) 등의 수신이 줄면서 감소로 전환(+929억원 → -968억원)

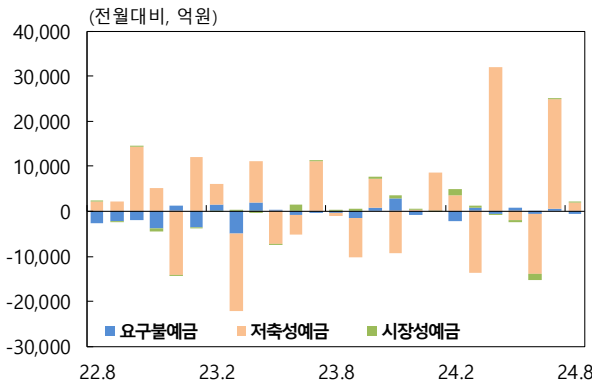
### 금융기관별 수신

(기간중 증감, 억원, %)

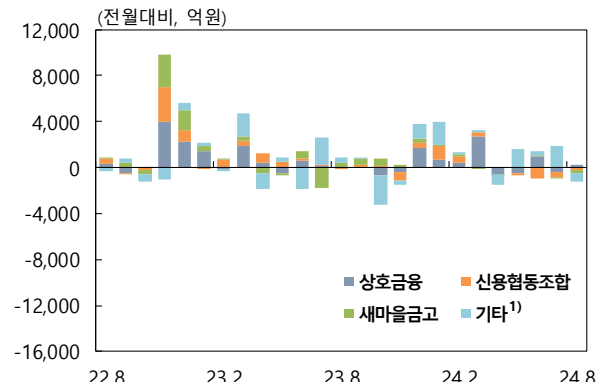
	2023년			2024년				
	연간	8월	1~8월	6월	7월	8월	1~8월	8월말 잔액 <sup>1)</sup>
수신합계	3,717	-214	10,829	-14,812	26,086	766	48,689	420,434 (11.0)
예금은행	-5,178	-957	2,854	-15,285	25,157	1,733	40,308	168,243 (23.7)
비은행금융기관	8,895	743	7,975	473	929	-968	8,381	252,191 (3.8)

주 : 1) ( )내는 전년동월대비 잔액증감률(%)

#### 예금은행 수신 증감



#### 비은행금융기관 수신 증감



주 : 1) 은행, 증권 및 보험회사의 신탁계정, 상호저축은행 등을 포함

### Ⅲ 예금은행 연체율\*

\* 2022년 4월부터 「제주지역 예금은행 연체율」 동향을 동 보도자료에 추가하여 수록하고 있으며, 관련 시계열 정보는 한국은행 경제통계시스템(ecos.bok.or.kr)에서 확인 가능

◆ 2024년 8월말 제주지역 예금은행의 연체율(1개월 이상 원리금 연체기준)은 **1.04%**로 전월대비 **0.04%p** 상승

□ 기업대출 연체율은 1.13%로 전월대비 0.01%p 하락

□ 가계대출 연체율은 1.00%로 전월대비 0.10%p 상승

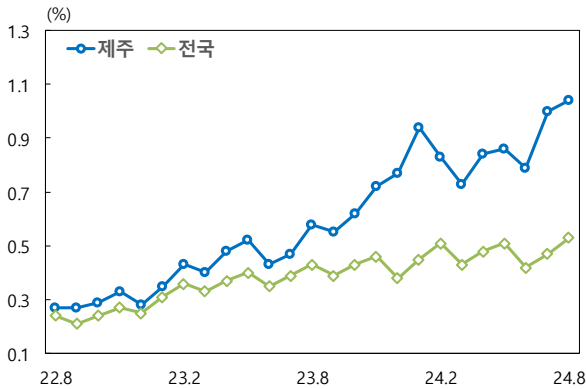
#### 제주지역 예금은행 연체율<sup>1)</sup>

(%, %p)

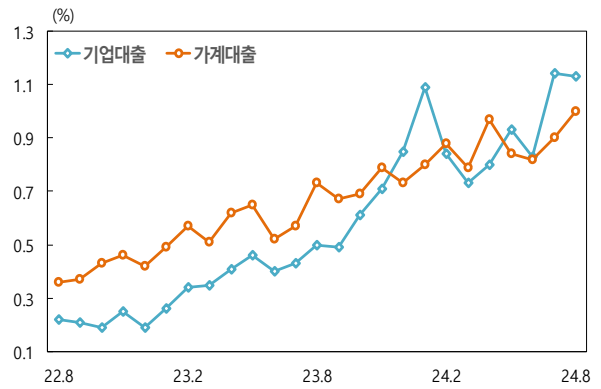
	2023년		2024년				전월대비 (B-A)
	연평균	8월	6월	7월(A)	8월(B)		
<b>예 금 은 행 연 체 율</b>	0.53	0.58	0.79	1.00	<b>1.04</b>	0.04	
<참고> 전국	0.38	0.43	0.42	0.47	<b>0.53</b>	0.06	
기 업 대 출	0.48	0.50	0.83	1.14	<b>1.13</b>	-0.01	
가 계 대 출	0.63	0.73	0.82	0.90	<b>1.00</b>	0.10	
주 택 담 보 대 출	0.22	0.24	0.29	0.27	<b>0.29</b>	0.02	

주 : 1) 연체율 = 원화연체대출금/원화대출금(1개월 이상 원리금 연체기준, 은행 고유계정(은행간대여금 제외) 및 신탁계정의 원화대출금 중 채권채무재조정 반영 후의 대출금)

예금은행 연체율(제주, 전국)



예금은행 연체율(차입주체별)



<참 고 >

### 금융기관 여신<sup>1)2)</sup>

(기간중 증감, 억원)

	2023년			2024년				
	연간	8월	1~8월	6월	7월	8월	1~8월	8월말 잔액
<b>여신합계(A+B)</b>	8,613	1,271	5,439	-843	736	<b>735</b>	1,588	394,770
■ 기업대출	14,104	159	10,910	-713	416	<b>46</b>	1,030	203,744
■ 가계대출	-9,838	336	-7,341	-262	328	<b>533</b>	-2,163	156,646
주택담보대출	293	403	-229	187	549	<b>538</b>	2,491	59,157
기타가계대출 <sup>3)</sup>	-10,131	-67	-7,112	-449	-221	<b>-6</b>	-4,654	97,489
<b>예금은행(A)</b>	3,978	1,326	1,366	-265	751	<b>1,273</b>	3,541	223,442
<차입주체별>								
■ 기업대출	7,289	1,047	4,845	-356	318	<b>538</b>	1,713	126,324
대기업	-1,149	4	-1,160	-557	-23	<b>187</b>	-525	1,655
중소기업	8,437	1,043	6,006	201	342	<b>351</b>	2,239	124,669
■ 가계대출	-3,191	279	-2,923	119	476	<b>760</b>	1,750	89,367
주택담보대출	1,581	452	633	353	509	<b>595</b>	3,533	43,846
기타가계대출 <sup>3)</sup>	-4,772	-173	-3,556	-234	-32	<b>165</b>	-1,783	45,521
■ 공공및기타자금대출	-119	0	-556	-28	-43	<b>-24</b>	77	7,751
<자금별>								
■ 금융자금	3,916	1,360	1,244	-239	760	<b>1,284</b>	3,976	218,157
(할인어음)	-6	-5	-2	4	-10	<b>-3</b>	-1	34
(당좌대출)	-1	2	1	-3	1	<b>5</b>	9	22
(일반자금)	-199	586	-1,032	-493	384	<b>1,392</b>	1,601	169,629
■ 재정자금	63	-34	122	-25	-9	<b>-11</b>	-435	5,285
<용도별>								
■ 시설자금	3,549	515	2,566	-298	39	<b>656</b>	1,804	53,601
■ 운전자금	429	811	-1,200	34	712	<b>618</b>	1,736	169,841
<b>비은행금융기관<sup>4)</sup>(B)</b>	4,634	-55	4,073	-579	-16	<b>-538</b>	-1,953	171,328
<차입주체별>								
■ 기업대출	6,815	-888	6,065	-357	98	-493	-683	77,419
대기업	349	5	119	46	1	0	7	555
중소기업	6,466	-893	5,946	-403	96	-492	-690	76,864
■ 가계대출	-6,647	57	-4,418	-381	-148	-227	-3,913	67,278
주택담보대출	-1,288	-49	-862	-166	40	-57	-1,043	15,310
기타가계대출 <sup>3)</sup>	-5,359	106	-3,556	-215	-189	-170	-2,871	51,968
<기관별>								
■ 신탁회사 <sup>5)</sup>	-2	-1	-2	-2	-3	0	-18	62
■ 상호저축은행	-300	-32	-143	3	41	-180	-502	1,660
■ 신용협동조합	2,542	161	2,072	-305	-272	-452	-1,391	40,760
■ 상호금융	2,928	-81	1,690	190	222	124	1,210	93,686
■ 새마을금고	-529	-104	454	-465	-6	-34	-1,253	35,122
■ 기타 <sup>6)</sup>	-4	2	2	0	2	4	1	38

주 : 1) 잠정치이므로 추후 수정될 수 있음

2) 2019년 9월부터 비은행금융기관의 가계대출 잔액 정비로 인해 데이터가 소급 수정됨

3) 주택담보대출을 제외한 신용대출 및 예·적금담보대출 등

4) 생명보험사 제외 5) 은행, 증권 및 보험회사의 신탁계정

6) 우체국예금, 수출입은행 등

## 금융기관 수신<sup>1)</sup>

(기간중 증감, 억원)

	2023년			2024년				
	연간	8월	1~8월	6월	7월	8월	1~8월	8월말잔액
수신합계(A+B)	3,717	-214	10,829	-14,812	26,086	<b>766</b>	48,689	420,434
예금은행(A)	-5,178	-957	2,854	-15,285	25,157	<b>1,733</b>	40,308	168,243
■ 예금	-8,565	-1,051	1,530	-13,982	24,890	<b>1,348</b>	39,791	158,290
요구불예금	-4,919	-384	-6,089	-567	672	<b>-534</b>	-1,328	22,282
(보통예금)	-477	-889	-873	1,562	-710	<b>-912</b>	-366	15,108
(별단예금)	-633	106	-1,075	37	279	<b>-197</b>	-261	3,046
(공공예금)	-3,787	417	-4,141	-2,317	1,246	<b>569</b>	-741	3,981
저축성예금	-3,647	-668	7,619	-13,415	24,218	<b>1,882</b>	41,118	136,008
(정기예금)	-165	864	6,363	-3,032	1,897	<b>193</b>	4,797	58,386
(정기적금)	1,858	178	1,335	117	139	<b>150</b>	-671	3,795
(저축예금)	-931	-75	-1,134	374	-342	<b>-3</b>	-32	21,669
(기업자유예금)	-3,825	-1,638	1,475	-10,883	22,516	<b>1,560</b>	37,029	51,016
■ 시장성예금	3,387	94	1,324	-1,302	267	<b>385</b>	518	9,953
양도성예금증서	2,850	0	666	-1,380	456	<b>535</b>	884	4,741
금 용 채	535	92	651	77	-186	<b>-146</b>	-369	5,207
환매조건부채권매도	0	0	0	0	0	<b>0</b>	0	0
매 출 어 음	3	2	7	0	-3	<b>-4</b>	2	5
비은행금융기관 <sup>2)</sup> (B)	8,895	743	7,975	473	929	<b>-968</b>	8,381	252,191
■ 자산운용회사 <sup>3)</sup>	612	218	864	436	1,071	<b>-468</b>	2,144	9,765
■ 신탁회사 <sup>4)</sup>	-563	223	994	-61	832	<b>-279</b>	2,236	21,585
■ 상호저축은행	-19	-2	-4	-1	-1	<b>0</b>	-29	80
■ 신용협동조합	2,478	-82	2,440	-984	-424	<b>-204</b>	292	51,428
■ 상호금융	4,649	-40	3,937	953	-426	<b>261</b>	3,576	115,968
■ 새마을금고	1,530	458	-321	106	-138	<b>-301</b>	-49	47,115
■ 기타 <sup>5)</sup>	208	-31	66	23	14	<b>23</b>	212	6,250

주 : 1) 잠정치이므로 추후 수정될 수 있음  
 2) 생명보험사 제외  
 3) 수익증권 판매액  
 4) 은행, 증권 및 보험회사의 신탁계정  
 5) 우체국예금, 수출입은행 등